

**ENQUISA DE SATISFACCIÓN
DO PÚBLICO DA REDE
GALEGA DE TEATROS E
AUDITORIOS 2008**

Enquisa de satisfacción do público da Rede Galega de Teatros e Auditorios 2008

INSTITUTO GALEGO DAS ARTES ESCÉNICAS E MUSICAIS

www.igaem.xunta.es

igaem@xunta.es

Investigación: CIDADANÍA. Rede de Aplicacións Sociais

Santiago de Compostela, febreiro 2008

DL: C 688-2008

ÍNDICE

1. METODOLOXÍA.....	6
1.1. Ficha técnica.....	7
1.2. Distribución por compañías e espazos escénicos.....	8
1.3. Distribución da mostra segundo as variables sociodemográficas.....	11
1.4. Cuestionario	18
2. RESULTADOS GLOBAIS	21
2.1. Frecuencia de asistencia a espectáculos	22
2.2. Puntuacións medias dos espectáculos teatrais e de monicreques.....	27
2.3. Puntuacións medias de elementos significativos dos espectáculos	29
2.4. Valoración das imaxes sobre os espectáculos escénicos.....	32
2.5. Valoración dos espazos escénicos	36
2.6. Valoración das motivacións da asistencia ao teatro	38
3. RESULTADOS DE COMPAÑÍAS E ESPAZOS ESCÉNICOS	41
3.1. Compañías de teatro.....	42
3.2. Compañías de monicreques.....	47
3.3. Espazos escénicos	50
4. CONCLUSIÓN.....	54

ÍNDICE DE TÁBOAS E GRÁFICOS

TÁBOAS

Táboa 1: Distribución de formularios e entrevistas segundo o espectáculo e a compañía	8
Táboa 2: Distribución de entrevistas segundo o espazo escénico.....	10
Táboa 3: Distribución dos asistentes e a mostra segundo a provincia.....	11
Táboa 4: Distribución de formularios e mostra segundo o xénero.....	11
Táboa 5: Distribución de formularios e mostra segundo a idade.....	12
Táboa 6: Distribución de mostra ponderada segundo a provincia (anos 2007 e 2008) ...	12
Táboa 7: Distribución de mostra ponderada segundo o xénero (anos 2007 e 2008)	13
Táboa 8: Distribución de mostra ponderada segundo a idade (anos 2007 e 2008)	14
Táboa 9: Distribución de mostra ponderada segundo o nivel de estudos. Anos 2007 e 2008	14
Táboa 10: Distribución de mostra ponderada segundo a situación laboral. Anos 2007 e 2008	15
Táboa 11: Distribución de mostra ponderada segundo o tipo de hábitat. Anos 2007 e 2008.....	16
Táboa 12: Comparación da mostra das enquisas de satisfacción (anos 2007 e 2008)	17
Táboa 13: Frecuencia de asistencia a espectáculos escénicos (en porcentaxe)	22
Táboa 14: Niveis de asistencia frecuente segundo os espectáculos escénicos (en porcentaxe)	23
Táboa 15: Grao de correlación entre a asistencia a espectáculos escénicos. Rho de Spearman	23
Táboa 16: Niveis de asistencia frecuente segundo os espectáculos escénicos por xénero (en porcentaxe).....	24
Táboa 17: Niveis de asistencia frecuente segundo os espectáculos escénicos por idade (en porcentaxe).....	24
Táboa 18: Niveis de asistencia frecuente segundo os espectáculos escénicos por nivel de estudos (en porcentaxe)	25
Táboa 19: Niveis de asistencia frecuente segundo os espectáculos escénicos por tipo de hábitat (en porcentaxe).....	25
Táboa 20: Niveis de asistencia frecuente segundo os espectáculos escénicos por provincia (en porcentaxe)	26
Táboa 21: Puntuación media, desviación típica e moda segundo a disciplina escénica	27
Táboa 22: Puntuación media segundo a disciplina escénica (anos 2007 e 2008)	27
Táboa 23: Puntuacións medias de elementos significativos de espectáculos teatrais (anos 2007 e 2008)	29
Táboa 24: Puntuacións medias de elementos significativos de espectáculos de monicreques (anos 2007 e 2008).....	30
Táboa 25: Grao de acordo sobre as imaxes dos espectáculos da rede (anos 2007 e 2008)	32
Táboa 26: Grao de acordo sobre as imaxes dos espectáculos teatrais (anos 2007 e 2008)	33
Táboa 27: Grao de acordo sobre as imaxes dos espectáculos de monicreques (anos 2007 e 2008)	34
Táboa 28: Nivel de valoración positiva sobre elementos dos espazos escénicos (en porcentaxe; anos 2007 e 2008).....	36
Táboa 29: Recomendación do espectáculo a grupo de amigos ou coñecidos (en porcentaxe).....	38
Táboa 30: Posibilidade de atracción de público do espectáculo (en porcentaxe)	38

Táboa 31: Causas de que a xente asista con pouca frecuencia a espectáculos escénicos (número de respostas e porcentaxe)	39
Táboa 32: Outras causas de que a xente asista con pouca frecuencia a espectáculos escénicos (número de respostas e porcentaxe).....	40
Táboa 33: Puntuacións medias das compañías de teatro e tendencias (anos 2007 e 2008)	42
Táboa 34: Puntuacións medias das compañías segundo elementos do espectáculo teatral	43
Táboa 35: Grao de acordo sobre as imaxes dos espectáculos teatrais (1).....	44
Táboa 36: Grao de acordo sobre as imaxes dos espectáculos teatrais (2).....	45
Táboa 37: Puntuacións medias das compañías de monicreques e tendencias (anos 2007 e 2008)	47
Táboa 38: Puntuacións medias das compañías segundo os elementos do espectáculo de monicreques.....	47
Táboa 39: Grao de acordo sobre as imaxes dos espectáculos de monicreques (1)	48
Táboa 40: Grao de acordo sobre as imaxes dos espectáculos de monicreques (2)	48
Táboa 41: Valoración positiva dos elementos dos espazos escénicos (en porcentaxe) (1).....	50
Táboa 42: Valoración positiva dos elementos dos espazos escénicos (en porcentaxe) (2).....	52

GRÁFICOS

Gráfico 1: Distribución da mostra ponderada segundo a provincia	13
Gráfico 2: Distribución da mostra ponderada segundo o xénero	13
Gráfico 3: Distribución da mostra ponderada segundo a idade	14
Gráfico 4: Distribución da mostra ponderada segundo o nivel de estudos	15
Gráfico 5: Distribución da mostra ponderada segundo a situación laboral.....	16
Gráfico 6: Distribución da mostra ponderada segundo o tipo de hábitat.....	16
Gráfico 7: Frecuencia de asistencia a espectáculos escénicos	22
Gráfico 8: Puntuacións medias dos espectáculos escénicos (anos 2007 e 2008)	27
Gráfico 9: Puntuacións medias dos elementos significativos dos espectáculos teatrais (anos 2007 e 2008)	29
Gráfico 10: Puntuacións medias dos elementos significativos dos espectáculos de monicreques (anos 2007 e 2008).....	30
Gráfico 11: Grao de acordo sobre as imaxes dos espectáculos da rede	32
Gráfico 12: Grao de acordo sobre as imaxes dos espectáculos teatrais	34
Gráfico 13: Grao de acordo sobre as imaxes dos espectáculos de monicreques	35
Gráfico 14: Nivel de valoración positiva sobre elementos dos espazos escénicos.....	36
Gráfico 15: Causas da pouca asistencia a espectáculos escénicos (en porcentaxe)	39

1. METODOLOXÍA

1.1. Ficha técnica

- ✗ Universo: persoas maiores de 15 anos asistentes a actuacións da Rede Galega de Teatros e Auditorios.
- ✗ Tamaño da mostra: 663 entrevistas.
- ✗ Erro de mostraxe: na hipótese dunha mostra aleatoria simple, para un nivel de confianza do 95,5% (2 sigmas) e no suposto de máxima indeterminación ($p=q=0,5$), o erro máximo admitido na estimación dunha magnitude absoluta é de $\pm 3,88\%$.
- ✗ Tipo de entrevista: realizouse un contacto preliminar coas persoas entrevistadas en cada espazo (teatro ou auditorio) seleccionado para a mostra, que cubriron un breve formulario cos seus datos de contacto. Unha vez distribuídas as unidades de mostraxe, efectuouse unha entrevista telefónica asistida por ordenador (CATI).
- ✗ Método de mostraxe: polietápico. Nun primeiro momento realizouse unha estimación da asistencia en función da provincia para os espectáculos programados para os meses de setembro, outubro e novembro de 2007, combinando cunha selección intencional das compañías a analizar. Máis tarde, realizouse unha afixación proporcional da mostra en función da provincia. Nun segundo momento, a selección dos entrevistados fíxose por cotas de sexo e idade en función dos formularios entregados polos asistentes ás funcións.
- ✗ Datras de entrega e recollida de formularios: setembro, outubro, novembro e decembro de 2007.
- ✗ Datras de realización das entrevistas telefónicas: outubro, novembro, decembro de 2007 e xaneiro de 2008.

1.2. Distribución por compañías e espazos escénicos

Táboa 1: Distribución de formularios e entrevistas segundo o espectáculo e a compañía.

Disciplina	Compañía	Espectáculo	Formularios	Entrevistas	
Teatro de actores	Teatro do Atlántico	<i>A bombilla máxica</i>	37	20	
	La Imagina Machina	<i>A viaxe de Efi</i>	19	18	
	Fulano, Mengano e Citano	<i>Arte</i>	39	21	
	Lagarta Lagarta	<i>As últimas lúas</i>	46	20	
	Máscara Producións	<i>Asalto de cama</i>	46	20	
	Skéne teatro	<i>Asamblea das mulleres</i>	42	20	
	Berrobambán Teatro	<i>Boas noites</i>	35	20	
	Teatro de Adro	<i>Comida chinesa</i>	64	20	
	Nut Teatro	<i>Corpos disidentes</i>	68	20	
	Teatro de Ningures	<i>Emigrados</i>	44	22	
	Nove Dous	<i>Fóra de xogo</i>	22	18	
	Albións Teatro	<i>Fridon Spink</i>	71	20	
	Bacana	<i>Hendaya mon amour</i>	60	20	
	Caramuxo Teatro	<i>Lazarillo</i>	24	19	
	Sarabela Teatro	<i>Margar no pazo do tempo</i>	42	20	
	Ancora Producións	<i>Medidas Preventivas</i>	44	20	
	Teatro do Morcego	<i>O burgués fidalgo</i>	33	20	
	Os Quinquilláns	<i>O mago de Oz</i>	25	20	
	Arela das Artes	<i>O recuncho de Anabel</i>	31	20	
	Sapristi Teatro	<i>Unha merenda de Alicia</i>	15	12	
	Os Colombaíños	<i>Os colombaíños</i>	35	20	
	Talía Teatro	<i>Quero ser grande</i>	58	20	
	Teatro do Noroeste	<i>Romeo e Xulieta</i>	61	20	
	Teatro Galileo	<i>Rosso profundo in punto di morte</i>	25	20	
	Mofa e Befá	<i>Sempre ao lonxe</i>	38	20	
	Migallas Teatro	<i>Un avó especial</i>	26	20	
	Teatro del Andamio	<i>Yepeto</i>	24	15	
	Espello Cóncavo	<i>Zardigot</i>	32	20	
	Monicreques	Títeres Trompicallo	<i>Bolboreta</i>	26	20
		Títeres Cachirulo	<i>Do, re, mi, Mozart xoga aquí</i>	16	10
Galitoo		<i>Golulá</i>	49	20	
Viravolta Títeres		<i>Historia dun soldado</i>	21	20	
Títeres Falcatrúa		<i>O espirro de Gaia</i>	9	8	
Os monicreques de Kukas		<i>Sen título 4*8*6</i>	38	20	
Tanxarina Títeres		<i>Sombreiro sen chapeu</i>	25	20	
TOTAL			1.286	663	

Para a selección das compañías tomouse en consideración todas aquelas que realizaron algunha función entre o 23 de setembro e o 30 de decembro de 2007 na Rede Galega de Teatros e Auditorios. Nesta ocasión, optouse por deixar fóra do universo de representación os espectáculos de danza debido aos problemas para acadar cifras de asistentes representativas para o conxunto dos espectáculos. O número total ascendeu a 35 compañías: 28 de teatro de actores e 7 de monicreques.

Para avaliar a calidade dos espectáculos das diversas compañías, establecéronse os seguintes criterios:

- As entrevistas serían realizadas telefonicamente e nos días posteriores á celebración da función para garantir unhas condicións óptimas para a súa realización.
- Para a recollida da información necesaria para realizar a entrevista telefónica, entregáronselles uns formularios aos asistentes co obxectivo de que achegasen os seguintes datos persoais: nome, xénero, idade e número de teléfono de contacto.
- O número de entrevistas a realizar para avaliar cada unha das compañías debería estar dentro dun intervalo comprendido entre 15 e 20.
- Recolleríanse formularios de dous espazos escénicos para cada un dos espectáculos analizados, para, así, evitar posibles distorsións derivadas de valoracións locais ou gregarias.

O número de entrevistas previsto para cada unha das compañías acadouse en case todas elas, a excepción de Sapristi Teatro, Títeres Cachirulo e Títeres Falcatrúa, que estiveron por debaixo das 15 entrevistas; a pesar de que a representatividade dos datos se reduce para estas tres compañías, mantívose a súa presenza para a posterior avaliación, dada a imposibilidade de obter novos formularios por mor das poucas funcións programadas destas compañías neste período de tempo.

Coa excepción de Teatro do Andamio e Títeres Falcatrúa, casos en que só se tomaron formularios dun único espazo escénico debido a problemas derivados da súa escaseza de funcións, para o resto de compañías obtivéronse formularios de dous espazos escénicos distintos.

Táboa 2: Distribución de entrevistas segundo o espazo escénico.

	Entrevistas	Porcentaxe
Teatro Rosalía Castro da Coruña	33	5,0
Auditorio Municipal de Gondomar	33	5,0
Auditorio Carmen Estévez Eguiagaray de Vilalba	32	4,8
Teatro Municipal Lauro Olmo do Barco	29	4,4
Centro Cívico Sociocultural de Arteixo	29	4,4
Teatro Principal de Pontevedra	28	4,2
Auditorio Municipal de Vigo	28	4,2
Auditorio Municipal de Vilagarcía de Arousa	27	4,1
Centro Cultural Caixanova de Vigo	25	3,8
Pazo da Cultura de Carballo	22	3,3
Sala Bahía de Foz	20	3,0
Centro Sociocultural de Bertamiráns	20	3,0
Teatro Principal de Ourense	19	2,9
Casa da Cultura de Betanzos	19	2,9
Pazo Emilia Pardo Bazán de Sanxenxo	19	2,9
Teatro Principal de Santiago de Compostela	18	2,7
Teatro Municipal Área Panorámica de Tui	18	2,7
Auditorio Municipal de Cedeira	18	2,7
IMCE - Fórum Metropolitano da Coruña	17	2,6
Centro Sociocultural de San Sadurniño	16	2,4
Auditorio Municipal de Ribadeo	15	2,3
Teatro Coliseo Noela de Noia	15	2,3
Auditorio Municipal Gustavo Freire de Lugo	14	2,1
Casa da Cultura Pintor Lloréns de Sada	14	2,1
Teatro Pastor Díaz de Viveiro	14	2,1
Centro Cultural e Xuvenil de Muros	13	2,0
Auditorio Municipal do Carballiño	11	1,7
Casa Cultura Milladoiro	11	1,7
Auditorio Gabriel García Márquez de Oleiros	11	1,7
Casa da Cultura de Boiro	10	1,5
Teatro Jofre de Ferrol	10	1,5
Teatro da Beneficiencia de Ortigueira	10	1,5
Casa da Cultura de Ribadavia	10	1,5
Novo Salón Teatro de Lalín	9	1,4
Auditorio A Xuventude de Cambados	9	1,4
Cine Alovi das Pontes	8	1,2
Salón de Actos da Casa do Concello de Cee	7	1,1
Total	663	100,0

O espazo escénico non foi un dos criterios para distribuír a mostra, pero si que serve para ver a súa distribución xeográfica. Así, ningún dos espazos acumulou máis do 5% das entrevistas nin menos do 1%.

1.3. Distribución da mostra segundo as variables sociodemográficas

O primeiro paso para a elaboración inicial da mostra foi realizar unha estimación da asistencia aos teatros e auditorios da rede para os meses de setembro, outubro, novembro e decembro nas catro provincias galegas. Para a estimación desta magnitude, tomouse como referencia a media de asistentes aos distintos espazos durante os meses de xaneiro a xuño, e aplicouse ao número de funcións programadas para a rede nos meses que van de setembro a decembro.

Posteriormente, e unha vez que se puido saber o número exacto de asistentes durante ese período de tempo, contrastáronse as desviacións que se produciran na mostra estimada. A continuación sinálanse graficamente as diferenzas entre o número real de asistentes e a mostra realizada:

Táboa 3: Distribución dos asistentes e a mostra segundo a provincia.

	Asistentes		Mostra	
	Número	%	Número	%
A Coruña	31.593	44,8	298	44,9
Lugo	9.878	14,0	70	10,6
Ourense	7.450	10,6	70	10,6
Pontevedra	21.646	30,7	225	33,9
Total	70.567	100,0	663	100,0

Nas provincias da Coruña e Ourense non se producen desviacións significativas. En cambio, na provincia de Lugo hai un menor peso de entrevistas, 14% dos asistentes fronte ao 10,6% de entrevistados. Prodúcese unha situación inversa na de Pontevedra: o 30,7% de asistentes e o 33,9% de entrevistados. Polo tanto, a mostra será ponderada en función da variable territorial para garantir a súa representatividade a escala provincial.

Táboa 4: Distribución de formularios e mostra segundo o xénero.

	Formularios		Mostra	
	Número	%	Número	%
Homes	414	32,6	207	31,2
Muller	854	67,4	456	68,8
Total	1.268	100,0	663	100,0

Para fixar as características de xénero e idade na mostra, tomáronse como referencia os formularios entregados polos asistentes nos diversos puntos da mostra. Desde este punto de vista, hai unha leve desviación entre a distribución por xénero dos formularios e a mostra realizada; nesta última prodúcese un leve aumento da proporción dos homes en detrimento das mulleres. Polo tanto, a variable xénero tamén servirá para realizar a ponderación da mostra.

Táboa 5: Distribución de formularios e mostra segundo a idade.

	Formularios		Mostra	
	Número	%	Número	%
De 16 a 30	280	22,1	117	17,6
De 31 a 45	599	47,2	364	54,9
De 46 a 60	269	21,2	132	19,9
Máis 60	120	9,5	50	7,5
Total	1.268	100,0	663	100,0

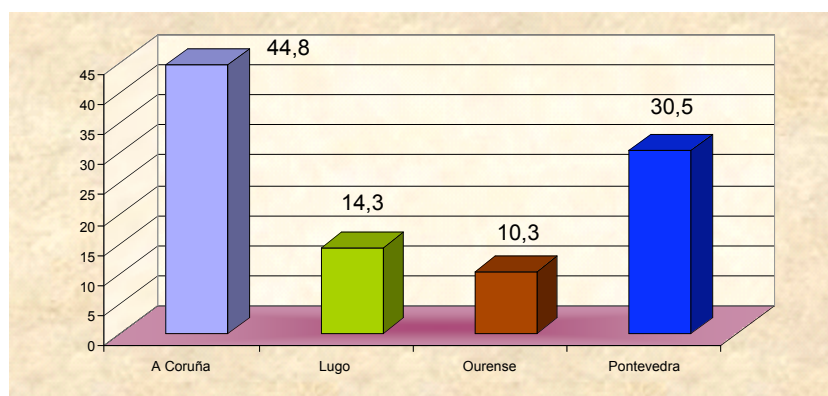
Para ponderar a mostra segundo a variable idade, tamén se tomou como referencia a distribución presente nos formularios. Como se pode ver na táboa anterior, o segmento comprendido entre os 31 e os 45 anos está sobrerrepresentado na mostra (o 54,9% fronte ao 47,2% recollido nos formularios), polo que sería preciso realizar unha ponderación da mostra tomando como referencia esta variable.

A continuación sinálase a distribución da mostra ponderada en función de diversas características sociodemográficas, comparándoa coa mostra realizada para a enquisa de satisfacción de 2007.

Táboa 6: Distribución de mostra ponderada segundo a provincia (anos 2007 e 2008).

	2008	2007
	%	%
A Coruña	44,8	30,7
Lugo	14,3	26,2
Ourense	10,3	4,6
Pontevedra	30,5	38,6
Total	100	100

Gráfico 1: Distribución da mostra ponderada segundo a provincia.

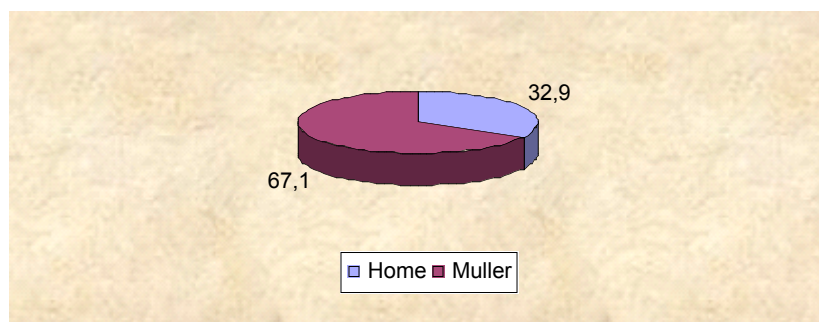


Os entrevistados concéntranse en maior medida nas provincias da Coruña e Pontevedra: o 44,8% e o 30,5%, respectivamente. A provincia con menor presenza é a de Ourense, co 10,3%. En cambio, na mostra empregada na enquisa de satisfacción de 2007 os entrevistados da provincia de Pontevedra tiñan maior representación que os da Coruña, o 38,6% e o 30,7% respectivamente, sendo maior en Lugo e menor en Ourense. Esta situación deriva da maior presenza de funcións programadas en 2008 na provincia da Coruña que no período analizado para 2007 e dunha maior presenza de espectadores nas funcións programadas na provincia de Ourense que na de Lugo.

Táboa 7: Distribución de mostra ponderada segundo o xénero (anos 2007 e 2008).

	2008	2007
	%	%
Homes	32,9	35,0
Muller	67,1	65,0
Total	100,0	100,0

Gráfico 2: Distribución da mostra ponderada segundo o xénero.

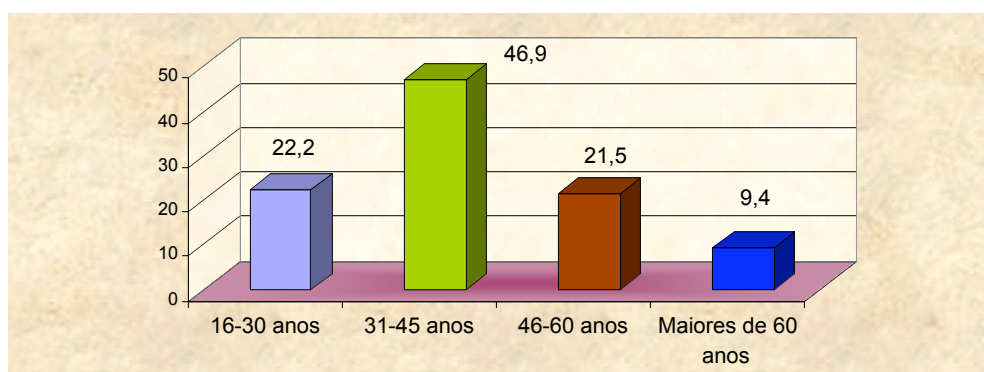


A proporción de mulleres é notablemente superior á dos homes entrevistados: 67,1% fronte ao 32,9%. O predominio de entrevistadas tamén se producía na enquisa de 2007 (65%), polo que se pode deducir que a maior presenza feminina constitúe un dos trazos característicos do público da Rede Galega de Teatros e Auditorios.

Táboa 8: Distribución de mostra ponderada segundo a idade (anos 2007 e 2008).

	2008	2007
	%	%
16-30 anos	22,2	19,7
31-45 anos	46,9	42,2
46-60 anos	21,5	26,7
Maiores de 60 anos	9,4	11,4
Total	100,0	100,0

Gráfico 3: Distribución da mostra ponderada segundo a idade.

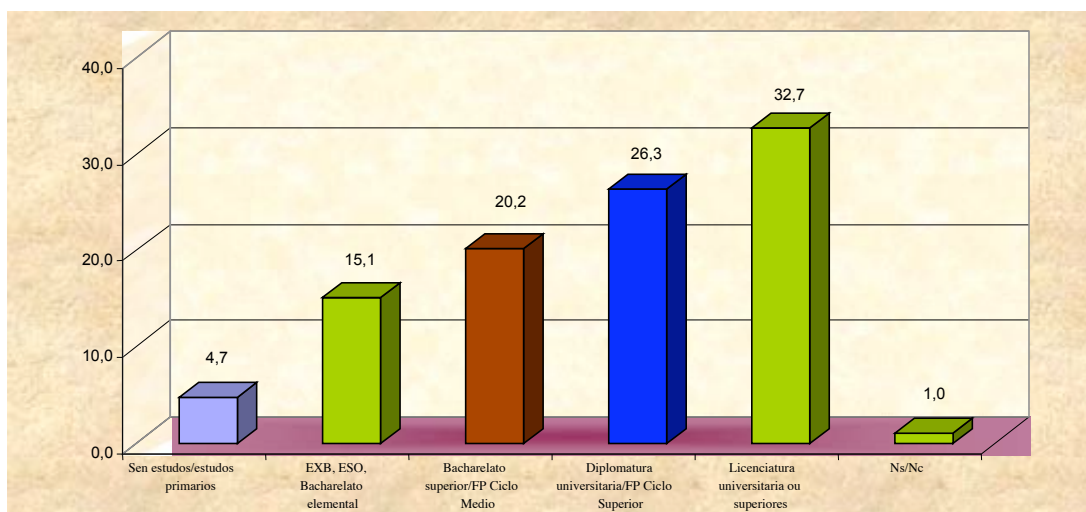


O maior volume de entrevistados concéntrase no tramo de idade comprendido entre os 31 e 45 anos, o 46,9%, unha porcentaxe algo maior que a acontecida en 2007, malia que en ambas as enquisas predomina claramente este intervalo de idade. En relación coa anterior enquisa, percíbese unha maior xuventude da mostra, dado que aumenta a proporción dos comprendidos entre os 16 e os 30 anos, o 22,2%.

Táboa 9: Distribución de mostra ponderada segundo o nivel de estudos (anos 2007 e 2008).

	2008	2007
	%	%
Sen estudos/estudos primarios	4,7	8,8
EXB, ESO, Bacharelato elemental	15,1	12,6
Bacharelato superior/FP Ciclo Medio	20,2	20,2
Diplomado universitario/FP Ciclo superior	26,3	28,8
Licenciatura universitaria ou superiores	32,7	28,9
Ns/Nc	1,0	0,7
Total	100,0	100,0

Gráfico 4: Distribución da mostra ponderada segundo o nivel de estudos.

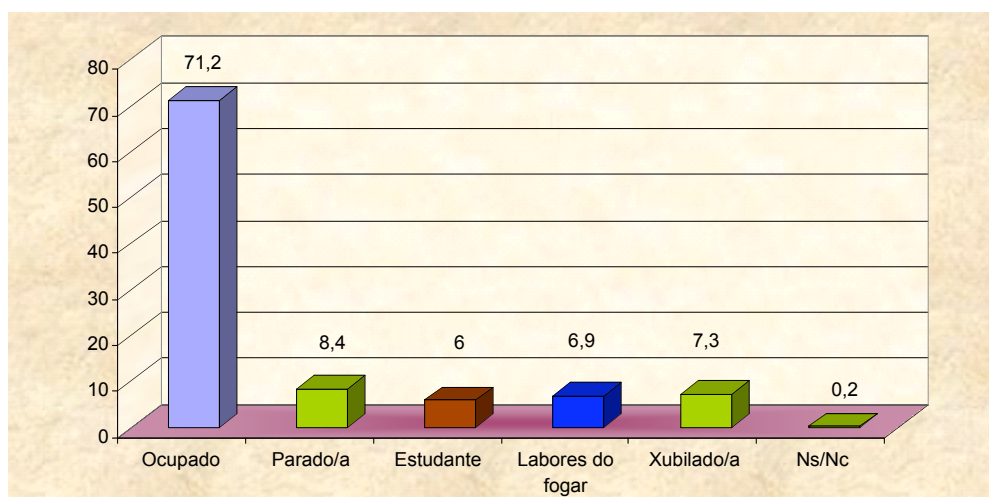


O maior volume de entrevistados sitúase nos segmentos formativos máis altos. Así, o 59% ten estudos universitarios de ciclo medio ou superior, ou ciclos superiores de Formación Profesional, descendendo o seu número na medida en que baixa o nivel formativo. Esta tendencia tamén se producía en 2007, aínda que dun xeito menos pronunciado nos niveis formativos máis altos, onde as porcentaxes de diplomados e licenciados eran semellantes.

Táboa 10: Distribución de mostra ponderada segundo a situación laboral (anos 2007 e 2008)

	2008	2007
	%	%
Ocupado/a	71,2	64,4
Parado/a	8,4	7,0
Estudante	6,0	7,9
Labores do fogar	6,9	9,2
Xubilado/a	7,3	10,9
Ns/Nc	0,2	0,6
Total	100,0	100,0

Gráfico 5: Distribución da mostra ponderada segundo a situación laboral.

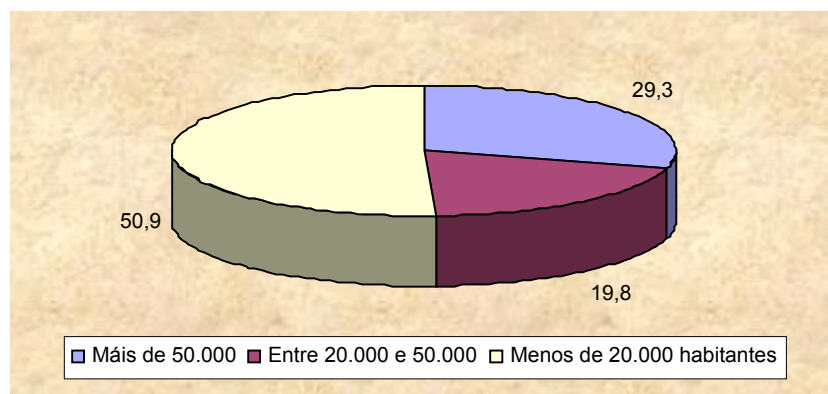


Igual que sucedía en 2007, a maioría dos entrevistados están ocupados laboralmente, acentuándose esta situación en 2008: o 71,2% fronte ao 64,4%. En relación coa mostra da enquisa do ano anterior, descende levemente o peso relativo das outras situacións laborais, sendo máis significativo o caso dos xubilados, que pasan do 10,9% anterior ao 7,3% actual, debido, sobre todo, á maior xuventude da mostra.

Táboa 11: Distribución de mostra ponderada segundo o tipo de hábitat (anos 2007 e 2008)

	2008	2007
	%	%
Máis de 50.000	29,3	35,3
Entre 20.000 e 50.000	19,8	20,6
Menos de 20.000 habitantes	50,9	43,5
Total	100,0	100,0

Gráfico 6: Distribución da mostra ponderada segundo o tipo de hábitat.



A maioría dos entrevistados proceden de núcleos de poboación de menos de 20.000 habitantes, o 50,9%. A unha notable distancia sitúanse os que proceden dalgunha das sete cidades de Galicia, que son os núcleos urbanos que contan con máis de 50.000 habitantes, o 29,3%. Esta distribución é semellante á que acontecía en 2007, aínda que había unha maior representación na mostra dos núcleos máis poboados.

Táboa 12: Comparación da mostra das enquisas de satisfacción (anos 2007 e 2008).

Enquisa de satisfacción de 2008	Enquisa de satisfacción de 2007
Muller	Muller
De 31 a 45 anos	De 31 a 45 anos
Licenciatura ou enxeñaría superiores	Licenciatura ou enxeñaría superiores
Ocupada	Ocupada
A Coruña	Pontevedra
Menos de 20.000 habitantes	Menos de 20.000 habitantes

O perfil do entrevistado na mostra de 2008 é coincidente coa sinalada en 2007, coa excepción da referencia á provincia, onde hai unha maior presenza de entrevistados da provincia da Coruña. Polo tanto, predominan as mulleres, os que teñen entre 31 e 45 anos, os que contan con estudos de licenciatura superior e os que están ocupados laboralmente na actualidade. Ademais, predominan os entrevistados procedentes de núcleos de poboación menor de 20.000 habitantes.

1.4. Cuestionario

PRESENTACIÓN

Bo día/tarde, o meu nome é e chamo en nome do Instituto Galego de Artes Escénicas e Musicais (IGAEM), organismo dependente da Consellería de Cultura da Xunta de Galicia. Estamos realizando un estudo arredor da valoración dos espectadores sobre os espectáculos aos que asiste a través dunha enquisa telefónica e gustaríanos contar coa súa opinión. Podería dedicarnos uns minutos e responder unhas preguntas?

1. Anotar o xénero da persoa entrevistada:

1. Home
2. Muller

2. Podería sinalarme a idade que ten na actualidade?

3. Asistiu vostede ao espectáculo (**sinalar o nome do espectáculo**)?

1. Si
2. Non (**Dar as grazas e rematar a entrevista**)

4. Podería dicirme a súa valoración nunha escala do 1 ao 10 (onde 10 é a máxima nota e 1 a mínima) sobre os seguintes elementos do espectáculo? (Só para espectáculos de teatro de actor)

	1	2	3	4	5	6	7	8	9	10	Ns/Nc
Actores											
Dirección											
Argumento											
Posta en escena											

5. Podería dicirme a súa valoración nunha escala do 1 ao 10 (onde 10 é a máxima nota e 1 a mínima) sobre os seguintes elementos do espectáculo? (Só para espectáculos de monicreques)

	1	2	3	4	5	6	7	8	9	10	Ns/Nc
Dirección											
Argumento											
Posta en escena											

6. E cal é a súa valoración global sobre o conxunto do espectáculo?

1	2	3	4	5	6	7	8	9	10	Ns/Nc

7. Recomendaríalles a asistencia a estes espectáculos aos seus amigos, familiares ou coñecidos?

Si	
Non	
Ns/Nc	

Enquisa de satisfacción do público da Rede Galega de Teatros e Auditorios 2008

8. Cre que este espectáculo pode servir para atraer público que asiste con pouca frecuencia a este tipo de espectáculos?

Si	
Non	
Ns/Nc	

9. Cales cre vostede que son os elementos que inflúen no feito de que a xente asista con menor frecuencia a espectáculos de teatro e/ou monicreques?

Por falta de tempo de ocio	
Porque prefire realizar outras actividades de ocio	
Porque non está habituado a asistir	
Porque non lles gustan os espectáculos	
Polo prezo das entradas	
Pola falta de publicidade e promoción	
Por falta de educación e/ou formación teatral	
Por falta de compromiso coas actividades culturais	
Ten dificultades para acceder/desprazarse ao teatro/auditorio	
Outras (especificar)	
Ns/Nc	

10. Podería indicarme con que frecuencia adoita asistir aos seguintes espectáculos:

	Máis de 6 veces ao ano	Entre 2 e 6 veces ao ano	Unha vez ao ano	Nunca	Ns/Nc
Teatro en galego					
Teatro en castelán					
Danza					
Monicreques					

11. A continuación podería sinalarnos o seu grao de acordo en definir o espectáculo ao que asistiu cos seguintes adxectivos:

	Moi de acordo	Bastante de acordo	Pouco de acordo	Nada de acordo	Ns/Nc
Moderno					
Crítico					
Divertido					
Atractivo					
Profesional					
Comprensible					
Temática interesante					

12. Podería valorar os seguintes elementos relacionados co último espectáculo ao que asistiu:

	Moi ben	Ben	Normal	Mal	Moi mal	Ns/Nc
Accesibilidade ao teatro/auditorio						
Condições do teatro/escenario						
Día/horario da función						
Información sobre os contidos da función						
Comodidade do teatro/auditorio						
Atención ao público do persoal do teatro/escenario						

13. Cal é o seu nivel de estudos?

1. Non sabe ler nin escribir / Menos de cinco anos de escolarización
2. Sen completar bacharelato elemental, EXB ou ESO
3. Bacharelato elemental, EXB ou ESO completo
4. Bacharelato superior BUP/LOXSE COU/PREU
5. FPI grao medio ou oficiala industrial
6. FP II grao superior ou mestría industrial
7. Diplomatura, arquitectura ou enxeñaría técnicas
8. Licenciatura, arquitectura ou enxeñaría superiores
9. Doutoramento
10. Ns/Nc

14. Cal é a súa relación coa actividade económica?

1. Ocupado/a
2. Parado/a
3. Estudante
4. Labores do fogar
5. Xubilado/a
6. Ns/Nc

15. Por último, en que tipo de poboación reside vostede?

1. De máis de 50.000 habitantes.
2. De entre 20.000 e 50.000 habitantes.
3. De entre 10.000 e 20.000 habitantes.
4. De entre 5.000 e 10.000 habitantes.
5. De menos de 5.000 habitantes.

Con isto rematamos a entrevista.

Informámolo/a de que todas as opinións e todos os datos que nos deu son anónimos e están suxeitos ao segredo estatístico e á Lei de protección de datos de carácter persoal. Ningunha resposta se poñerá en relación co seu número de teléfono e a súa identidade quedará preservada.

Moitas grazas pola súa colaboración.

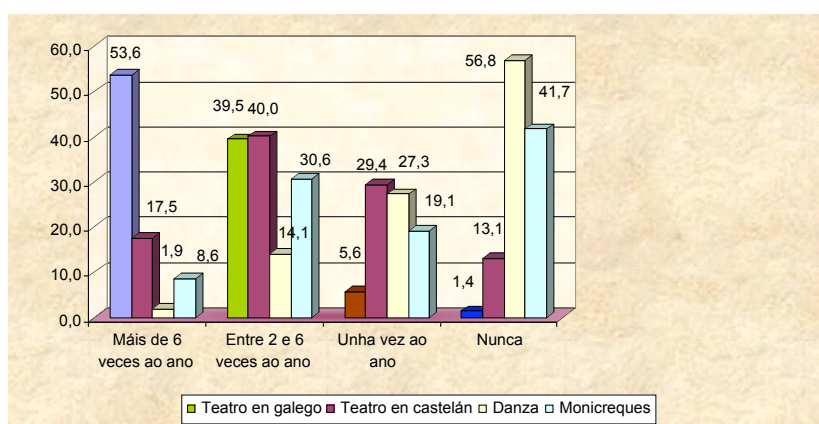
2. RESULTADOS GLOBAIS

2.1. Frecuencia de asistencia a espectáculos

Táboa 13: Frecuencia de asistencia a espectáculos escénicos (en porcentaxe).

	Máis de 6 veces ao ano	Entre 2 e 6 veces ao ano	Unha vez ao ano	Nunca
Teatro en galego	53,6	39,5	5,6	1,4
Teatro en castelán	17,5	40,0	29,4	13,1
Danza	1,9	14,1	27,3	56,8
Monicreques	8,6	30,6	19,1	41,7

Gráfico 7: Frecuencia de asistencia a espectáculos escénicos.



O 53,6% dos entrevistados vai máis de seis veces ao ano a espectáculos teatrais en galego, un 39,5% vai entre dúas e seis veces ao ano e tan só un 1,4% sinala que non vai nunca. As frecuencias de asistencia descenden notablemente cando consideramos espectáculos teatrais en castelán, danza ou monicreques. Así, a cifra dos que van máis de seis veces ao ano descende ata un 17,5% para o teatro en castelán, un 1,9% para espectáculos de danza e un 8,6% para funcións de monicreques. De xeito inverso, ao tomar como referencia a porcentaxe de quen afirma que non asiste nunca, os peores resultados son acadados pola danza, un 56,8%, e polos monicreques, un 41,7%.

Este último dato é máis significativo no caso dos monicreques, dado que na mostra non se contemplaban espectáculos de danza e, xa que logo, non hai unha representación expresa do seu público, o que incide no aumento da porcentaxe de entrevistados que afirma que nunca asiste a espectáculos de danza.

Táboa 14: Niveis de asistencia frecuente¹ segundo os espectáculos escénicos (en porcentaxe).

	2008	2007	2006
Teatro en galego	93,1	86,2	89,8
Teatro en castelán	57,5	66,6	66,1
Danza	16,0	33,3	27,7
Monicreques	39,2	31,3	31,5

O 93,1% dos entrevistados asiste máis de dúas veces ao ano a espectáculos teatrais, aumentando os niveis da enquisa de satisfacción de 2007 e o estudo de públicos de 2006, sendo esta porcentaxe do 39,2% para espectáculos de monicreques, o que a sitúa por riba dos valores alcanzados en 2007 e 2006. En cambio, descenden as porcentaxes para a danza, un 16%, e para o teatro de actores en castelán, un 57,5%.

Táboa 15: Grao de correlación entre a asistencia a espectáculos escénicos. Rho de Spearman.

	Teatro en galego	Teatro en castelán	Danza	Monicreques
Teatro en galego	1	-	-	-
Teatro en castelán	0,328**	1	-	-
Danza	0,238**	0,230**	1	-
Monicreques	0,150**	0,095*	0,142**	1

**A correlación é significativa ao nivel 0,01 (bilateral).

* A correlación é significativa ao nivel 0,05 (bilateral).

A relación que se establece entre a asistencia das disciplinas consideradas pódese observar a través dos seus coeficientes de correlación. Unha das primeiras conclusións é a maior relación que se establece entre os niveis de asistencia entre o teatro de actores en galego e en castelán; así, na medida en que se incrementa o primeiro, tamén aumenta o segundo e viceversa.

A continuación, tamén se produce unha correlación entre a frecuencia de asistencia a espectáculos de danza e a espectáculos de teatro, sen haber grandes diferenzas no nivel de correlación en función da lingua empregada no espectáculo teatral.

Por último, a relación que se establece entre a asistencia a espectáculos de monicreques e as outras disciplinas é máis feble, sobre todo na relación que ten cos espectáculos de teatro en castelán.

¹ Enténdese como asistencia frecuente a que se realiza por riba das dúas veces por ano.

Táboa 16: Niveis de asistencia frecuente segundo os espectáculos escénicos por xénero (en porcentaxe).

	Homes	Mulleres
Teatro en galego	93,0	93,1
Teatro en castelán	56,3	58,1
Danza	13,7	17,1
Monicreques	35,8	40,9

O volume de entrevistados que asisten frecuentemente a espectáculos teatrais en galego, teatro en castelán, e de danza non se ve alterado substancialmente en función do seu xénero. En cambio, obsérvase unha asistencia levemente maior das mulleres a funcións de monicreques, 5,1 puntos maior, unha prevalencia das mulleres que tamén sucedía na enquisa de 2007.

Táboa 17: Niveis de asistencia frecuente segundo os espectáculos escénicos por idade (en porcentaxe).

	16-30 anos	31-45 anos	46-60 anos	Maiores de 60 anos
Teatro en galego	90,7	93,3	92,8	98,0
Teatro en castelán	57,1	61,8	55,3	41,7
Danza	13,9	15,7	15,6	23,2
Monicreques	24,5	55,0	28,1	21,0

Os altos niveis de asistencia a teatro en galego non se ven alterados en función da idade, dado que en todos os segmentos de idade hai unha proporción por riba do 90% para os que asisten frecuentemente.

No que respecta ao teatro en castelán, insinúase unha menor asistencia por parte dos que teñen máis de 60 anos con respecto a entrevistados dunha idade menor, unha circunstancia que tamén se producía na enquisa de 2007.

En relación coa danza, e sendo baixos os niveis de asistencia a este tipo de espectáculos, hai unha maior frecuencia de asistencia por parte do colectivo de entrevistados de maior idade, unha tendencia que tamén se producía na enquisa do ano anterior.

Os entrevistados de entre 31 e 45 anos asisten con máis asiduidade a funcións de monicreques, dado que o 55% vai máis de dúas veces ao ano. No resto de intervalos de idade, os niveis de asistencia descenden substancialmente. A presenza dun maior número de pais e nais con fillos/as nesta franxa de idade é unha das explicacións deste fenómeno, debido a que as compañías de monicreques se dirixen fundamentalmente a público infantil e/ou familiar.

Táboa 18: Niveis de asistencia frecuente segundo os espectáculos escénicos por nivel de estudos (en porcentaxe).

	Sen estudos /estudos primarios	EXB, ESO, Bacharelato elemental	Bacharelato superior /FP ciclo medio	Diplomatura universitaria /FP ciclos superior	Licenciatura universitaria ou superior
Teatro en galego	100,0	91,7	91,2	93,8	93,1
Teatro en castelán	35,9	44,1	61,6	59,3	63,1
Danza	16,1	15,4	17,4	11,1	19,3
Monicreques	23,4	25,7	41,9	44,0	42,3

O nivel de estudos dos entrevistados non incide substancialmente na frecuencia de asistencia á función de teatro en galego, que se mantén en todos os niveis por riba do 90%. En cambio, no que respecta ao teatro en castelán, tende a aumentar nos niveis máis altos, pasando do 35,9% que asisten con frecuencia entre os que contan con estudos primarios ao 63,1% para os que teñen unha licenciatura universitaria.

A asistencia á danza non se ve modulada significativamente polo nivel de estudos dos entrevistados. No tocante aos monicreques, tamén se observa un comportamento semellante ao do teatro en castelán, dado que a partir do nivel de Bacharelato superior aumentan os niveis de asistencia.

Táboa 19: Niveis de asistencia frecuente segundo os espectáculos escénicos por tipo de hábitat (en porcentaxe).

	Máis de 50.000 habitantes	Entre 20.000 e 50.000 habitantes	Menos de 20.000 habitantes
Teatro en galego	93,0	91,5	93,7
Teatro en castelán	69,2	58,3	50,5
Danza	18,5	17,2	14,0
Monicreques	44,8	41,3	35,2

A asistencia a teatro en galego e a funcións de danza non se ve modulada polo tipo de hábitat do que proceden os entrevistados. En cambio, para o teatro en castelán, obsérvase unha maior asistencia entre os entrevistados que proceden dos núcleos urbanos máis poboados, circunstancia que tamén se aprecia nas funcións de monicreques. A presenza dunha maior oferta escénica neste tipo de concellos pode ser unha das causas principais desta tendencia sinalada.

Táboa 20: Niveis de asistencia frecuente segundo os espectáculos escénicos por provincia (en porcentaxe).

	A Coruña	Lugo	Ourense	Pontevedra
Teatro en galego	93,0	91,7	96,4	92,6
Teatro en castelán	55,4	55,2	72,2	56,7
Danza	16,1	24,4	8,0	14,6
Monicreques	36,8	29,1	41,4	46,8

En función da provincia non se observan diferenzas apreciables nos niveis de asistencia a funcións de teatro en galego, ao estar en todas por riba do 90%. Os entrevistados procedentes de Ourense tenden a asistir con maior frecuencia a espectáculos de teatro en castelán, un 72,2%, que o do resto das provincias; porén, asisten con menor intensidade a espectáculos de danza, un 8%. Os entrevistados desta provincia, xunto cos de Pontevedra, tenden a ir con maior frecuencia a espectáculos de monicreques. En cambio, os procedentes da provincia de Lugo adoitan ir máis a espectáculos de danza, un 24,4%, e menos a de monicreques, un 29,1%.

2.2. Puntuacións medias dos espectáculos teatrais e de monicreques

Táboa 21: Puntuación media, desviación típica e moda segundo a disciplina escénica.

	Media	Desviación típica	Moda
Teatro de actores	7,7	1,6	8,0
Monicreques	7,9	1,6	8,0
Total	7,7	1,6	8,0

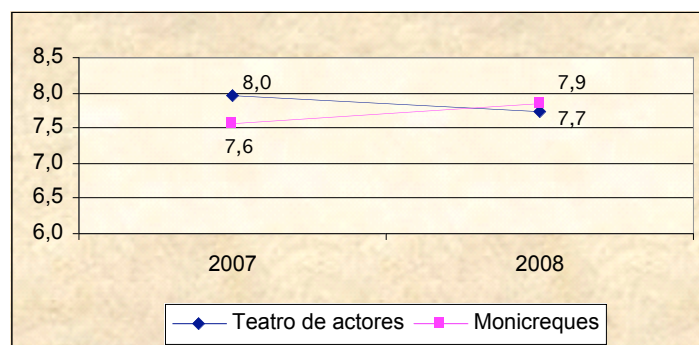
A nota media do conxunto de espectáculos da rede foi dun 7,7. Hai que destacar que non se producen diferenzas significativas en función da disciplina, debido a que a nota media para as funcións de monicreques é de 7,9, e para as de teatro de actores é de 7,7.

A nota máis frecuente outorgada polos entrevistados foi un 8, en tanto que o 71% destes deron unha nota comprendida entre o 7 e o 9 para o conxunto dos espectáculos. Esta distribución é moi similar tanto para o teatro de actores como para o de monicreques.

Táboa 22: Puntuación media segundo a disciplina escénica (anos 2007 e 2008).

	2007	2008
Teatro de actores	8,0	7,7
Monicreques	7,6	7,9
Total	7,9	7,7

Gráfico 8: Puntuacións medias dos espectáculos escénicos (anos 2007 e 2008).



A valoración do conxunto dos espectáculos permanece practicamente estable en relación cos valores alcanzados na anterior enquisa. Se na anterior se obtiña como valor medio un 7,9, na actualidade este valor é de 7,7. Dentro desta estabilidade hai que sinalar unha pequena variación nas puntuacións de teatro de actor e de monicreques: mentres que para o primeiro descende levemente a súa valoración, pasa de 8 a 7,7, no de monicreques hai un leve aumento ao subir tres décimas a súa puntuación media.

En función das características sociodemográficas dos entrevistados non se observan grandes diferenzas nas puntuacións outorgadas aos diversos espectáculos analizados. Tan só cabe realizar as seguintes consideracións:

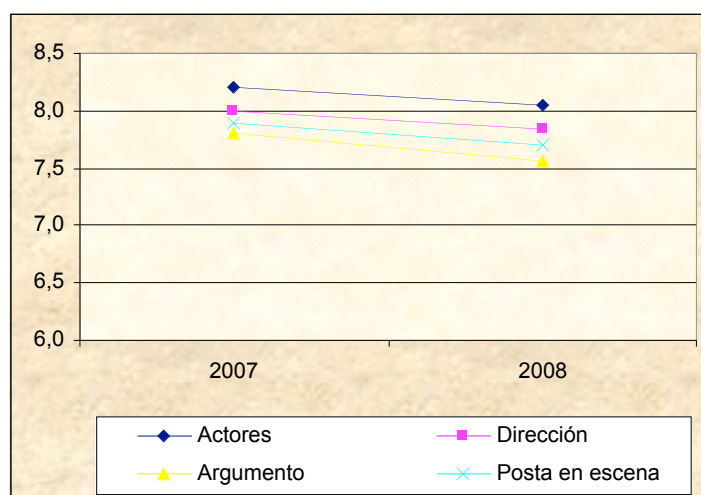
- ✘ As mulleres entrevistadas dan unha puntuación algo maior aos espectáculos teatrais que os homes, un 7,9 fronte a un 7,5; o que dá como resultado que a nota global dos espectáculos da Rede sexa máis alta.
- ✘ En relación co nivel de estudos, tan só cómpre comentar a mellor valoración que realizan os que teñen diplomatura universitaria dos espectáculos de monicreques, un 8,4.
- ✘ Os entrevistados procedentes de concellos de menos de 20.000 habitantes tenden a lles outorgar maiores puntuacións a espectáculos de monicreques, un 8,4.
- ✘ Os entrevistados da provincia de Ourense puntúan mellor os espectáculos de teatro, un 8,5, mentres que os de Lugo dan puntuacións máis baixas, un 7,2. No tocante aos espectáculos de monicreques, os entrevistados da provincia da Coruña dan a puntuación máis alta, un 8,4, e os de Ourense a máis baixa, un 7,3.

2.3. Puntuacións medias de elementos significativos dos espectáculos

Táboa 23: Puntuacións medias de elementos significativos de espectáculos teatrais (anos 2007 e 2008).

	2007	2008
Actores	8,2	8,1
Dirección	8,0	7,8
Argumento	7,8	7,6
Posta en escena	7,9	7,7
Total	7,9	7,7

Gráfico 9: Puntuacións medias dos elementos significativos dos espectáculos teatrais (anos 2007 e 2008).



O labor dos actores é o aspecto mellor valorado das funcións de teatro, situándose a cinco décimas da puntuación acadada polo argumento, un 7,6. Salvo unha leve tendencia á baixa, a distribución das puntuacións outorgadas aos distintos aspectos das funcións teatrais é semellante á da enquisa de 2007.

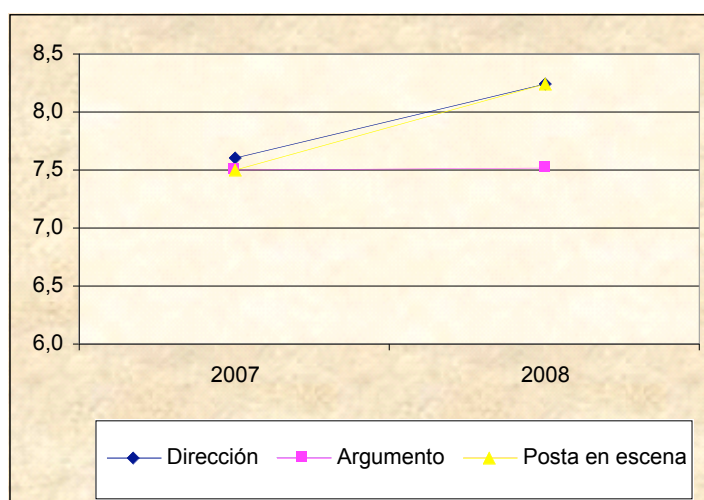
As mulleres entrevistadas acostuman a outorgar puntuacións levemente maiores que os homes en todos os aspectos. A valoración do argumento e posta en escena non se ve modulada en función da idade, o nivel de estudos ou o tipo de hábitat (excepto que a dirección tende a ser mellor valorada entre os entrevistados de maior idade e os que residen en núcleos menos poboados).

A diferenza máis substancial nas puntuacións prodúcese cando tomamos como referencia a provincia de orixe dos entrevistados, debido a que os de Ourense tenden a puntuar mellor todos os aspectos sinalados: actores, un 8,8; dirección, un 8,5; argumento, un 8,4; e posta en escena, un 8,2.

Táboa 24: Puntuacións medias de elementos significativos de espectáculos de monicreques (anos 2007 e 2008).

	2007	2008
Dirección	7,6	8,3
Argumento	7,5	7,5
Posta en escena	7,5	8,2
Total	7,6	7,9

Gráfico 10: Puntuacións medias dos elementos significativos dos espectáculos de monicreques (anos 2007 e 2008).



Na enquisa de 2007 as puntuacións outorgadas á dirección, ao argumento e a posta en escena presentaban moi poucas diferenzas, mentres que en 2008 tenden a ser mellor valorados a dirección, un 8,3, e a posta en escena, un 8,2, en tanto que o argumento rexistra puntuacións menores, un 7,5.

Os entrevistados cunha idade comprendida entre 31 e 45 anos tenden a dar puntuacións máis altas que o resto en todos os aspectos sinalados, dato significativo dado que neste segmento é onde se produce un maior nivel de asistencia a este tipo de espectáculos. Esta circunstancia tamén se produce entre os entrevistados procedentes de concellos de menos de 20.000 habitantes.

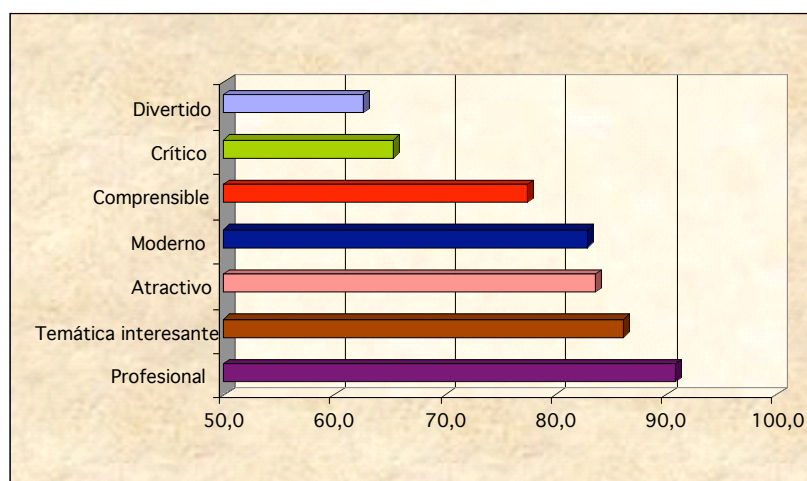
Igual que sucedía co teatro, as mulleres tenden a dar puntuacións máis altas que os homes en todos os aspectos, situación que tamén se produce entre os entrevistados procedentes da provincia da Coruña.

2.4. Valoración das imaxes sobre os espectáculos escénicos

Táboa 25: Grao de acordo² sobre as imaxes dos espectáculos da rede (anos 2007 e 2008).

	2008	2007
Profesional	90,9	94,9
Temática interesante	86,1	90,2
Atractivo	83,6	85,3
Moderno	82,8	85,2
Comprensible	77,5	84,3
Crítico	65,3	69,0
Divertido	62,5	70,1

Gráfico 11: Grao de acordo sobre as imaxes dos espectáculos da rede.



Nove de cada dez entrevistados están de acordo en que os espectáculos representados na Rede de Teatros e Auditorios teñen un alto nivel de profesionalidade. A continuación, tamén destacan a temática tratada, o 86,1%; o seu atractivo, o 83,6%; e a súa modernidade, o 82,8%.

Aos espectáculos tamén se lles recoñece a súa capacidade crítica e de diversión, aínda que en menor medida que o resto de características, dado que o nivel de acordo descende ata o 65,3% e 62,5%, respectivamente. Non obstante, estas dúas características poden reflectir consideracións positivas ou negativas sobre os espectáculos en función do xénero ou rexistro onde se inscriba. Polo tanto, nas obras cunha compoñente dramática ou trágica a proporción de espectadores que a catalogará como divertida descenderá, en tanto que, cando sexa unha obra de evasión, pode descender a proporción dos que a consideren crítica.

² Este indicador agrupa os entrevistados que responderon que estaban “moi de acordo” ou “de acordo”.

Con respecto á enquisa de 2007, as características sinaladas acadan porcentaxes menores de acordo, aínda que a orde de importancia relativa das diferentes características é practicamente a mesma, destacando a profesionalidade e temática dos espectáculos. Os elementos diferenciais máis salientables entre ambas as enquisas son o descenso de case sete puntos que se produce na consideración sobre a comprensibilidade dos espectáculos (dado que en 2007 había un 84,3% de acordo e en 2008 hai un 77,5%) e o descenso na consideración do seu carácter divertido (do 70,1% en 2007 ao 62,5% en 2008).

Os atributos relacionados coa modernidade e o interese da temática espertan un maior grao de acordo entre as mulleres entrevistadas. Os que contan con máis de 60 anos tenden a estar máis de acordo coa comprensibilidade dos espectáculos, un 84,9% de acordo; en cambio, tenden a estar menos de acordo co seu carácter moderno e divertido, un 76,2% e un 65,6%, respectivamente. Ademais, os que teñen entre 46 e 60 anos están máis de acordo co carácter crítico das obras analizadas, un 76,9%.

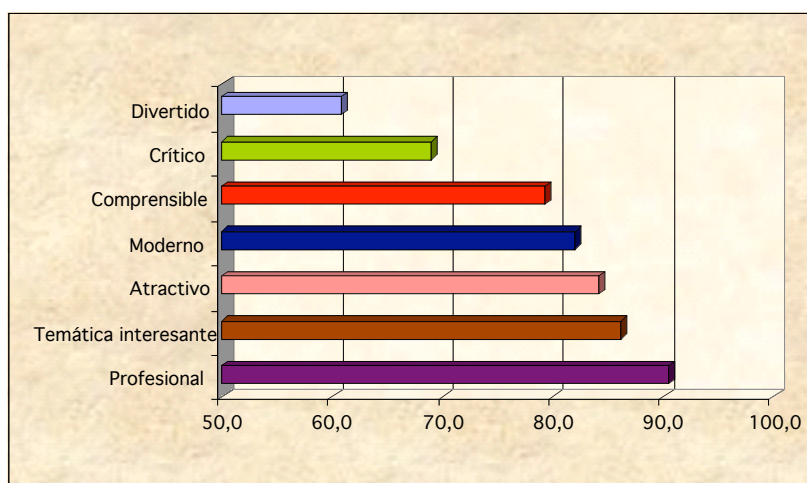
Os aspectos relacionados coa capacidade crítica e o atractivo espertan un menor grao de acordo entre os que contan cun menor nivel de estudos. Entre os entrevistados procedentes dos concellos máis poboados descende o grao de acordo sobre as características relacionadas coa comprensibilidade, un 73,9%, e a capacidade crítica, un 60,6%.

Por último, hai que sinalar que os entrevistados de Ourense están máis de acordo que o resto na cualificación de moderno, un 89,1%; crítico, un 83,2%; atractivo, un 94,2%; e de temática interesante, un 98,2%. No aspecto relacionado coa comprensibilidade os procedentes da provincia da Coruña están máis de acordo, un 85,9%, mentres que os relacionados coa capacidade crítica, un 59,2%; o seu carácter divertido, un 53,3%; e a comprensibilidade, un 67,5%, suscitan menos acordo entre os entrevistados de Pontevedra.

Táboa 26: Grao de acordo sobre as imaxes dos espectáculos teatrais (anos 2007 e 2008).

	2008	2007
Profesional	90,5	94,5
Temática interesante	86,2	89,3
Atractivo	84,1	86,3
Moderno	81,9	83,7
Comprensible	79,2	86,8
Crítico	69,0	77,9
Divertido	60,9	75,1

Gráfico 12: Grao de acordo sobre as imaxes dos espectáculos teatrais.



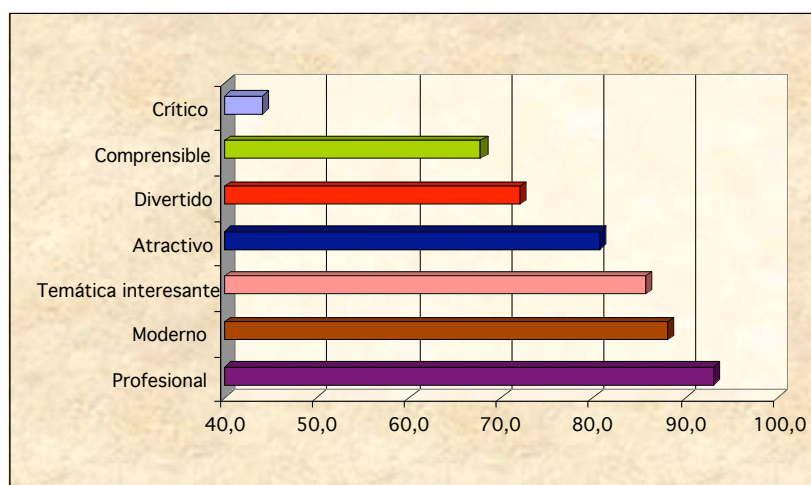
A profesionalidade, a temática tratada, o carácter atractivo e a modernidade das obras de teatro de actor son as características que teñen un maior grao de acordo entre os entrevistados. Como sucedía con anterioridade, as características que teñen un menor grao de acordo son as relacionadas coa súa capacidade crítica e de diversión.

En relación con 2007, habendo un descenso xeneralizado en todas as características no grao de acordo dos entrevistados, destacan os descensos producidos en canto á comprensibilidade, a capacidade crítica e o carácter divertido, que descenden entre sete e quince puntos na porcentaxe de acordo.

Táboa 27: Grao de acordo sobre as imaxes dos espectáculos de monicreques (ano 2007 e 2008).

	2008	2007
Profesional	93,0	94,5
Moderno	88,0	83,7
Temática interesante	85,6	89,3
Atractivo	80,7	86,3
Divertido	72,0	75,1
Comprensible	67,8	86,8
Crítico	44,1	77,9

Gráfico 13: Grao de acordo sobre as imaxes dos espectáculos de monicreques.



A maioría dos entrevistados consideran que os espectáculos de monicreques representados na rede son profesionais, modernos, cunha temática interesante, atractivos, divertidos e comprensibles. A única característica que non se lles recoñece é a de ter capacidade crítica: tan só un 44,1% está de acordo en asignarlle fronte a un 55,9% que non o está.

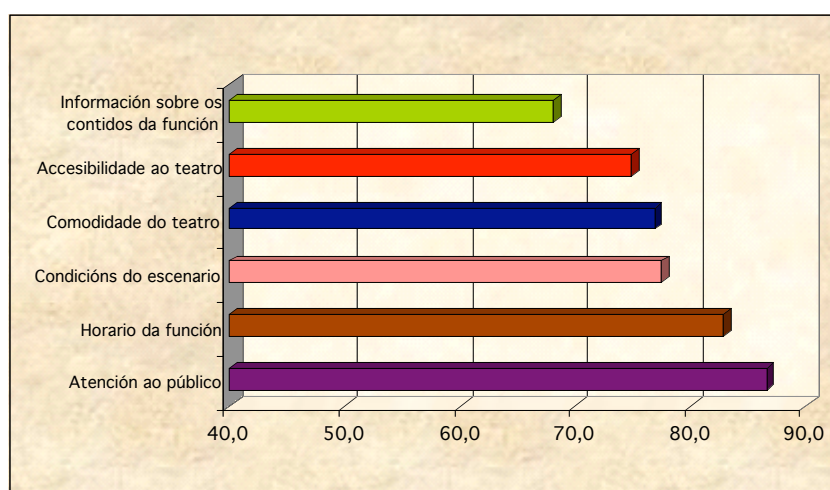
En relación co 2007, aumentou o grao de acordo sobre a modernidade das obras representadas, en cambio descendeu no resto de características, en especial no nivel de comprensibilidade e na súa capacidade crítica.

2.5. Valoración dos espazos escénicos

Táboa 28: Nivel de valoración positiva³ sobre elementos dos espazos escénicos (en porcentaxe; anos 2007 e 2008).

	2008	2007
Atención ao público	86,6	87,0
Horario da función	82,9	80,4
Condicións do escenario	77,5	73,1
Comodidade do teatro	76,9	71,9
Accesibilidade ao teatro	74,9	70,0
Información sobre os contidos da función	68,1	72,3

Gráfico 14: Nivel de valoración positiva sobre elementos dos espazos escénicos.



Todas as características relativas ás condicións dos teatros e auditorios da Rede Galega de Teatros e Auditorios son valoradas positivamente polos entrevistados. En especial, destacan as boas valoracións conseguidas pola atención ao público, un 86,6%, e o horario da función, un 82,9%. O aspecto que recibe mencións menos positivas é o da información sobre os contidos da función, un 68,1%.

En relación coa enquisa de 2007, aumenta lixeiramente a porcentaxe de entrevistados que valoran positivamente as diferentes características dos espazos sinalados no cuestionario, coa excepción da atención ao público, onde case se mantén a óptima porcentaxe acadada con anterioridade, e a información sobre os contidos da función, que descende en 4,2 puntos. O elemento que máis crece é o referente á comodidade do teatro, pois pasa do 71,9% anterior ao actual 76,9%.

³ Este indicador agrupa os entrevistados que responderon “moi ben” ou “ben”.

Como sucedía con outros aspectos da enquisa, as mulleres tenden a valorar mellor os diversos factores dos teatros e auditorios. Pola contra, tenden a valorarse peor entre a xente cunha asistencia moi frecuente a espectáculos escénicos. Os entrevistados con maior nivel de estudos valoran con porcentaxes por baixo do 70% os factores relacionados coa comodidade e as condicións do teatro.

Entre os maiores de 60 anos aumenta a proporción dos que valoran positivamente a accesibilidade, un 83,8%, e descende no tocante á información sobre os contidos da función, un 60,4%: pola súa parte, os que teñen entre 31 e 45 anos valoran mellor o horario da función, un 89,3%.

Os entrevistados da provincia de Pontevedra valoran peor que o resto as condicións do teatro, un 68,7%; o horario da función, un 77%; e a información sobre a función, un 62,4%. Esta cuestión tamén é valorada peor polos entrevistados procedentes da Coruña, un 68,8%. A comodidade do teatro acada unha porcentaxe máis baixa entre os entrevistados da provincia de Lugo, un 65,2%. Por outra banda, os entrevistados dos concellos máis poboados tenden a valorar de xeito menos positivo as condicións do teatro, un 69,5%; a súa accesibilidade, un 66,7%; a comodidade, un 64,4%; e a información sobre os contidos, un 65,3%.

2.6. Valoración das motivacións de asistencia ao teatro

Táboa 29: Recomendación do espectáculo a grupo de amigos ou coñecidos (en porcentaxe).

	Si	Non
Teatro de actores	86,4	13,6
Monicreques	80,6	19,4
Total	85,5	14,5

O 85,5% dos entrevistados recomendaríalles aos seus coñecidos o espectáculo avaliado a través da enquisa. Esta porcentaxe é similar para o teatro de actores, un 86,4%, e descende levemente para os espectáculos de monicreques, un 80,6%.

A proporción de entrevistados que recomendarían o espectáculo non se ve especialmente modulada polo xénero, a idade, o nivel de estudos ou a frecuencia de asistencia que teñan. A variable que inflúe no comportamento dos entrevistados é a provincia de procedencia, debido a que os de Ourense e A Coruña tenderían a recomendar o espectáculo en maior medida (un 96,3% e un 88% respectivamente) que os de Lugo e Pontevedra (un 81,4% e un 80,1% respectivamente).

Táboa 30: Posibilidade de atracción de públicos do espectáculo (en porcentaxe).

	Si	Non
Teatro de actores	68,7	31,3
Monicreques	69,8	30,2
Total	68,9	31,1

A maioría dos entrevistados consideran que a obra vista ten potencial para atraer público que asista con pouca frecuencia a espectáculos de teatro e de monicreques. Esta porcentaxe apenas sofre variacións en función da disciplina, debido a que, se un 69,8% dos entrevistados que asistiron a funcións de monicreques consideran que pode atraer a este tipo de público potencial, a porcentaxe para os entrevistados que viron obras de teatro é do 68,7%.

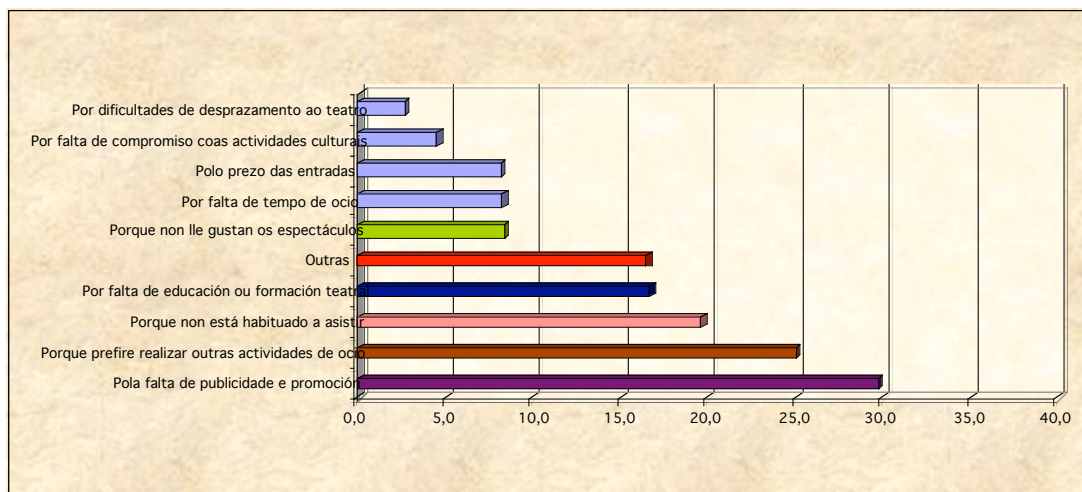
Curiosamente, entre os entrevistados que asisten con menor frecuencia a espectáculos teatrais aumenta a percepción do potencial dos espectáculos para atraer novos públicos. Pola contra, esta percepción aumenta para os que asisten con maior frecuencia a espectáculos de monicreques.

A outra variable que inflúe máis no aumento das recomendacións é a provincia de procedencia dos entrevistados: os de Ourense e A Coruña aumentan as porcentaxes de referencia, un 76,3% e un 72,7% respectivamente.

Táboa 31: Causas de que a xente asista con pouca frecuencia a espectáculos escénicos (número de respostas e porcentaxe).

	Número	Porcentaxe
Pola falta de publicidade e promoción	197	29,6
Porque prefire realizar outras actividades de ocio	166	25,0
Porque non está habituado a asistir	130	19,6
Por falta de educación ou formación teatral	110	16,6
Outras	109	16,4
Porque non lles gustan os espectáculos	55	8,3
Por falta de tempo de ocio	54	8,2
Polo prezo das entradas	54	8,1
Por falta de compromiso coas actividades culturais	30	4,5
Por dificultades de desprazamento ao teatro	18	2,7

Gráfico 15: Causas da pouca asistencia a espectáculos escénicos (en porcentaxe).



As catro razóns fundamentais polas que a xente non acode en maior medida a espectáculos de teatro e monicreques, segundo os entrevistados, son a falta de publicidade e de promoción, un 29,6%; a súa preferencia por outras actividades de ocio, un 25%; a falta de hábito, un 19,6%; e a falta de educación ou formación teatral, un 16,6%.

A preferencia por outras actividades de ocio ten unha porcentaxe maior entre os maiores de 60 anos, un 34%, mentres que a causa de que non gusten os espectáculos é maior entre os que contan entre 16 e 30 anos, un 14,4%. Por outra parte, a falta de educación ou formación teatral é unha causa máis destacada entre os entrevistados da provincia de Ourense, un 23,6%.

Táboa 32: Outras causas de que a xente asista con pouca frecuencia a espectáculos escénicos (número de respostas e porcentaxe).

	Número	Porcentaxe
Carencia de oferta escénica	50	7,6
Por comodidade	29	4,3
Pouca calidade da oferta	12	1,8
Problemas co horario das funcións	9	1,4
Pola competencia dos produtos audiovisuais	5	0,7
Dificultade para conseguir entradas	1	0,1
Pouca implicación das institucións	1	0,1
Demasiada oferta cultural	1	0,1

A carencia de oferta escénica, un 7,6%, e a comodidade intelectual e física de non acudir a un escenario, un 4,3%, son as dúas causas que se sinalaron espontaneamente polos entrevistados, e que foron englobadas dentro do apartado de “outros”. As outras mencións realizadas situáronse por baixo do 2%.

3. RESULTADOS DE COMPAÑÍAS E ESPAZOS ESCÉNICOS

3.1. Compañías de teatro

Táboa 33: Puntuacións medias das compañías de teatro e tendencias (anos 2007 e 2008).

	2008	2007	Tendencia 2007-2008
Mofa e Befá	8,9	8,5	—
Talía Teatro	8,9	8,8	—
La Imagina Machina	8,7		
Berrobambán Teatro	8,7		
Os Quinquilláns	8,7		
Os Colombaíños	8,5		
Lagarta Lagarta	8,5	8,0	—
Teatro de Ningures	8,5	8,6	—
Bacana	8,3		
Fulano, Mengano e Citano	8,1	8,7	—
Migallas Teatro	8,1	8,7	—
Ancora Producións	8,1	8,4	—
Teatro Galileo	8,0	8,5	—
Teatro do Atlántico	7,9	8,6	—
Sapristi Teatro	7,8	7,8	—
Teatro do Andamio	7,8	7,6	—
Caramuxo Teatro	7,8	6,4	—
Sarabela Teatro	7,5	7,5	—
Teatro do Noroeste	7,4	8,1	—
Nut Teatro	7,2		
Teatro do Morcego	7,2	6,8	—
Arela das Artes	7,1		
Teatro de Adro	7,1	8,0	—
Espello Cóncavo	7,0		
Nove Dous	6,8	7,6	—
Máscara Producións	6,8		
Skene teatro	6,5		
Albións Teatro	6,1		
Total	7,7	7,9	—

Todas as compañías avaliadas obteñen unha nota media por riba do aprobado, dato que mostra o alto grao de satisfacción dos espectadores cos espectáculos teatrais analizados.

As compañías Mofa e Befá, Talía Teatro, La Imagina Machina, Berrobambán Teatro e Os Quinquilláns obteñen unha puntuación media por riba do 8,5. As puntuación máis baixas son as obtidas por Nove Dous, Máscara Producións, Skene Teatro e Albións Teatro, que se sitúan por baixo do 7.

A puntuación media para o conxunto dos espectáculos descende dúas décimas. Esta tendencia levemente á baixa é común no conxunto das compañías que foron avaliadas na enquisa de 2007 e na de 2008, coa excepción de Talía Teatro, Lagarta Lagarta, Teatro do Andamio, Caramuxo Teatro e Teatro do Morcego, que aumentan lixeiramente a súa puntuación con respecto ao ano anterior. Por outra parte, Sapristi Teatro e Sarabela Teatro repiten a mesma puntuación.

Táboa 34: Puntuacións medias das compañías segundo os elementos do espectáculo teatral.

	Actores	Dirección	Argumento	Posta en escena
Mofa e Befa	9,2	8,9	8,6	8,3
Talía Teatro	8,9	8,8	8,6	8,5
La Imagina Machina	8,8	8,6	8,3	9,3
Lagarta Lagarta	8,8	8,4	8,4	8,6
Os Colombaíños	8,8	8,7	8,4	8,4
Teatro Galileo	8,8	8,3	8,1	7,5
Berrobambán Teatro	8,7	8,8	8,7	8,7
Bacana	8,7	8,0	8,2	8,0
Teatro de Ningures	8,5	8,5	8,5	8,4
Os Quinquilláns	8,4	8,7	8,4	8,5
Sarabela Teatro	8,3	8,5	7,1	8,2
Fulano, Mengano e Citano	8,3	8,2	8,3	8,1
Ancora Producións	8,3	8,6	7,9	7,9
Teatro del Andamio	8,2	8,8	7,6	7,9
Sapristi Teatro	8,2	8,3	7,7	7,7
Teatro do Atlántico	8,0	7,9	7,7	8,1
Teatro do Noroeste	7,9	7,8	7,5	7,2
Migallas Teatro	7,8	8,0	8,3	8,0
Caramuxo Teatro	7,8	8,6	7,7	7,6
Arela das Artes	7,8	7,8	7,0	7,4
Teatro de Adro	7,8	7,7	7,2	6,9
Espello Cóncavo	7,7	7,3	6,5	6,9
Nut Teatro	7,6	7,3	6,4	7,7
Nove Dous	7,6	7,3	6,3	7,1
Teatro do Morcego	7,4	6,9	7,4	7,2
Skéne teatro	7,3	7,2	6,5	6,9
Máscara Producións	7,0	6,9	6,4	6,6
Albións Teatro	6,5	6,8	6,4	6,1
Total	8,2	8,0	7,8	7,9

As puntuacións medias referidas ao labor dos actores, a dirección, o argumento e a posta en escena volven reflectir a boa consideración dos entrevistados sobre a tarefa das compañías, debido a que toda elas acadan puntuacións por riba do 6 en todos os elementos sinalados.

A puntuación máis alta para os actores obtena a compañía Mofa e Befa, un 9,2; en tanto que a máis baixa é para Albións Teatro, un 6,5. Atendendo á dirección, a compañía máis valorada é Mofa e Befa, un 8,9; e a que menos Albións Teatro, un 6,8.

A compañía Berrobambán Teatro obtén a puntuación máis alta en relación co argumento, un 8,7; en tanto que Nove Dous obtén a máis baixa, un 6,3. Por último, La Imagina Machina consegue a puntuación máis alta pola posta en escena, un 9,3; e Albións Teatro a máis baixa, un 6,1.

Táboa 35: Grao de acordo sobre as imaxes dos espectáculos teatrais (1).

	Moderno	Crítico	Divertido	Atractivo
Bacana	100,0	61,9	95,2	89,5
Talía Teatro	100,0	72,2	94,7	100,0
Mofa e Befá	100,0	89,5	100,0	100,0
Teatro de Ningures	95,5	100,0	22,7	100,0
Nut Teatro	95,0	52,6	15,0	85,0
Ancora Producións	95,0	85,0	65,0	89,5
Teatro do Noroeste	95,0	36,8	35,0	75,0
Teatro de Adro	94,7	78,9	35,0	75,0
Fulano, Mengano e Citano	90,5	95,0	100,0	95,2
Berrobambán Teatro	90,0	72,2	80,0	100,0
Sarabela Teatro	90,0	89,5	31,6	85,0
Migallas Teatro	90,0	80,0	65,0	85,0
La Imagina Machina	88,9	33,3	88,9	88,9
Nove Dous	88,2	66,7	61,1	72,2
Sapristi Teatro	81,8	20,0	91,7	83,3
Teatro do Atlántico	80,0	80,0	30,0	90,0
Teatro del Andamio	80,0	70,0	66,7	93,3
Os Quinquilláns	78,9	50,0	95,0	100,0
Albións Teatro	75,0	61,1	65,0	55,0
Teatro Galileo	75,0	95,0	30,0	95,0
Skéne teatro	73,7	55,0	65,0	60,0
Lagarta Lagarta	70,0	85,0	10,0	85,0
Teatro do Morcego	68,4	80,0	60,0	75,0
Máscara Producións	61,1	63,2	60,0	60,0
Caramuxo Teatro	61,1	83,3	88,9	88,9
Arela das Artes	61,1	16,7	65,0	75,0
Espello Cóncavo	57,9	89,5	15,0	60,0
Os Colombaíños	52,9	18,8	100,0	100,0

En todas as compañías analizadas a maior parte dos entrevistados consideran que os seus espectáculos son modernos. No caso de Bacana, Talía Teatro e Mofa e Befá a totalidade está de acordo en subliñar esta característica, mentres que descende por baixo do 60% para Espello Cóncavo e Os Colombaíños.

Todos os entrevistados que viron o espectáculo de Teatro de Ningures considera que tiña capacidade crítica, unha característica coa que están en desacordo os entrevistados con

respecto aos Colombaíños e Arela das Artes, onde tan só un 18,8% e un 16,7% están de acordo con esta cualificación.

O adxectivo de divertido é o que presenta unha maior heteroxeneidade no grao de acordo, debido a que hai nove compañías ás que os entrevistados non lles recoñecen esta característica. Como xa se comentara con anterioridade, esta fenómeno está moi unido á circunstancia do xénero ou rexistro onde se sitúa a obra representada, dado que os nove casos onde se produce o desacordo corresponden a dramas ou traxedias.

O cualificativo de atractivo é recoñecido para a totalidade das obras analizadas. As compañías máis destacadas son as de Talía Teatro, Mofa e Befá, Teatro de Ningures, Berrobambán Teatro, Os Quinquilláns e Os Colombaíños, onde a totalidade dos entrevistados están de acordo sobre o seu carácter atractivo. Esta percepción descende notablemente para os espectáculos de Albións Teatro, Skene Teatro, Máscara Produccións e Espello Cóncavo, que non superan o 60% de acordo.

Táboa 36: Grao de acordo sobre as imaxes dos espectáculos teatrais (2).

	Profesional	Comprensible	Temática interesante
Bacana	100,0	90,0	90,5
Talía Teatro	100,0	100,0	100,0
Mofa e Befá	100,0	80,0	94,7
Teatro de Ningures	100,0	100,0	95,2
Nut Teatro	90,0	30,0	80,0
Ancora Produccións	95,0	90,0	95,0
Teatro do Noroeste	85,0	95,0	90,0
Teatro de Adro	90,0	70,0	78,9
Fulano, Mengano e Citano	100,0	90,5	100,0
Berrobambán Teatro	100,0	100,0	100,0
Sarabela Teatro	100,0	40,0	85,0
Migallas Teatro	100,0	80,0	100,0
La Imagina Machina	94,1	66,7	94,4
Nove Dous	77,8	70,6	94,4
Sapristi Teatro	90,9	83,3	83,3
Teatro do Atlántico	95,0	85,0	80,0
Teatro del Andamio	73,3	73,3	86,7
Os Quinquilláns	100,0	70,0	100,0
Albións Teatro	45,0	45,0	77,8
Teatro Galileo	100,0	78,9	100,0
Skéne teatro	73,7	50,0	55,0
Lagarta Lagarta	100,0	100,0	85,0
Teatro do Morcego	75,0	90,0	80,0
Máscara Produccións	75,0	95,0	70,0
Caramuxo Teatro	100,0	100,0	94,4
Arela das Artes	90,0	75,0	55,0
Espello Cóncavo	95,0	75,0	52,6
Os Colombaíños	94,4	95,0	100,0

A profesionalidade das compañías é unha das características máis recoñecidas por parte dos entrevistados. A totalidade dos entrevistados están de acordo en resaltar este elemento para doce compañías. Tan só para o espectáculo representado por Albións Teatro o grao de desacordo é maior que o de acordo: o 55% fronte ao 45%.

Todos os entrevistados que viron as obras de Talía Teatro, Teatro de Ningures, Berrobambán Teatro, Lagarta Lagarta e Caramuxo Teatro recoñecen o carácter comprensible das funcións. En cambio, esta característica non é recoñecida para os espectáculos de Nut Teatro, 30%; Sarabela Teatro, 40%; e Albións Teatro, 45%.

As temáticas tratadas polas diversas compañías son valoradas moi positivamente polos entrevistados, dado que hai un acordo maioritario en todos os espectáculos analizados. Para as compañías de Talía Teatro, Fulano, Mengano e Citano, Berrobambán Teatro, Migallas Teatro, Os Quinquilláns, Teatro Galileo e Os Colombaíños todos os espectadores están de acordo coa existencia dunha temática interesante nas súas funcións. Esta percepción descende no caso do espectáculo representado por Espello Cóncavo, 52,6%; Arela das Artes, 55%; e Skéne Teatro, 55%.

3.2. Compañías de monicreques

Táboa 37: Puntuacións medias das compañías de monicreques e tendencias (anos 2007 e 2008).

	2008	2007	Tendencia 2007-2008
Títeres Cachirulo	9,0	8,1	—
Galitooon	8,9		
Títeres Falcatrúa	8,8		
Títeres Trompicallo	8,4	8,7	—
Tanxarina Títeres	8,0		
Os Monicreques de Kukas	7,3	6,7	—
Viravolta Títeres	6,6		
Total	7,9	7,6	—

Todos os espectáculos analizados das compañías de monicreques obteñen unha puntuación media por riba do 6. As puntuacións máis altas obtéñenas Títeres Cachirulo, un 9; Galitooon, un 8,9; e Títeres Falcatrúa, un 8,8. A puntuación máis baixa é acadada por Viravolta Títeres, un 6,6.

Con respecto ás puntuacións de 2007, as tres compañías que repiten nesta enquisa teñen resultados diverxentes. Así, mentres Os Monicreques de Kukas e Títeres Cachirulo melloran os seus rexistros, Títeres Trompicallo descende levemente.

Táboa 38: Puntuacións medias das compañías segundo os elementos do espectáculo de monicreques.

	Dirección	Argumento	Posta en escena
Títeres Falcatrúa	9,5	8,5	8,5
Títeres Cachirulo	9,0	8,9	9,1
Galitooon	8,8	8,5	9,2
Títeres Trompicallo	8,6	7,9	8,6
Tanxarina Títeres	8,3	7,1	8,0
Viravolta Títeres	7,8	5,8	7,3
Os Monicreques de Kukas	7,3	7,4	7,8
Total	8,3	7,5	8,2

Todas as compañías analizadas obteñen puntuacións por riba do cinco nos tres elementos analizados: dirección, argumento e posta en escena. Na dirección destacan as puntuacións alcanzadas por Títeres Falcatrúa, un 9,5, e Títeres Cachirulo, un 9. No argumento a mellor puntuación é outorgada a Títeres Cachirulo, un 8,9. En posta en escena destaca a compañía Galitooon, un 9,2, seguida moi de cerca por Títeres Cachirulo, un 9,1. A nota máis baixa é a conseguida por Viravolta Títeres no argumento, un 5,8.

Táboa 39: Grao de acordo sobre as imaxes dos espectáculos de monicreques (1).

	Moderno	Crítico	Divertido	Atractivo
Títeres Falcatrúa	100,0	50,0	100,0	100,0
Galitooon	95,2	36,4	95,7	100,0
Os Monicreques de Kukas	94,7	44,4	65,0	73,7
Títeres Cachirulo	90,0	33,3	90,0	90,0
Títeres Trompicallo	89,5	75,0	75,0	90,0
Tanxarina Títeres	80,0	22,2	75,0	85,0
Viravolta Títeres	76,5	44,4	30,0	40,0

Todas as obras das compañías analizadas son consideradas como modernas, dado que o nivel de acordo está sempre por riba do 60%. Neste sentido, destaca Títeres Falcatrúa, onde a totalidade dos entrevistados consideran que a obra representada ten este atributo.

Tan só á compañía Títeres Trompicallo se lle recoñece a capacidade crítica do seu espectáculo, mentres que para Títeres Falcatrúa hai o mesmo número de entrevistados que están de acordo ou en desacordo. Ao resto de compañías non se lles recoñece esta característica.

As representacións das compañías son catalogadas como divertidas, sobre todo a de Títeres Falcatrúa, Galitooon e Títeres Cachirulo, todas con porcentaxes de acordo por riba do 90%. A única que non se lle recoñece esta característica é a Viravolta Títeres, un 30%.

A totalidade dos entrevistados consideran que os espectáculos representados por Títeres Falcatrúa e Galitooon son atractivos. Unha característica que non se lle recoñece a Viravolta Títeres, un 40%.

Táboa 40: Grao de acordo sobre as imaxes dos espectáculos de monicreques (2).

	Profesional	Comprensible	Temática interesante
Títeres Falcatrúa	100,0	100,0	100,0
Galitooon	100,0	95,7	95,7
Os Monicreques de Kukas	90,0	35,0	95,0
Títeres Cachirulo	100,0	90,0	90,0
Títeres Trompicallo	95,0	95,0	94,7
Tanxarina Títeres	100,0	35,0	95,0
Viravolta Títeres	75,0	55,0	36,8

Os entrevistados valoran positivamente a profesionalidade das compañías, especialmente no caso de Títeres Falcatrúa, Galitooon, Títeres Cachirulo e Tanxarina Títeres, onde a totalidade dos entrevistados están de acordo coa existencia desta característica.

En relación aos espectáculos de Tanxarina Títeres e Os Monicreques de Kukas, hai unha porcentaxe menor de entrevistados que consideran que teñen un carácter comprensible para o espectador, acadando ambos un 35%. Esta característica é recoñecida pola totalidade dos entrevistados para o espectáculo de Títeres Falcatrúa.

A temática é valorada positivamente no conxunto de espectáculos das compañías de monicreques, coa excepción do representado por Viravolta Títeres, 36,8%.

3.3. Espazos escénicos.

Táboa 41: Valoración positiva dos elementos dos espazos escénicos (en porcentaxe) (1).

	Accesibilidade do teatro	Condições do escenario	Horario da función
Centro Sociocultural de San Sadurniño	100,0	93,3	93,3
Teatro Municipal Área Panorámica de Tui	95,2	100,0	95,2
Auditorio Municipal de Vilagarcía de Arousa	93,9	90,9	81,8
Casa da Cultura Pintor Lloréns de Sada	92,9	100,0	100,0
Auditorio Municipal do Carballiño	90,0	50,0	100,0
Casa da Cultura de Ribadavia	90,0	60,0	90,0
Cine Alovi das Pontes	87,5	100,0	87,5
Teatro Coliseo Noela de Noia	87,5	81,3	87,5
Casa da Cultura de Betanzos	85,0	75,0	80,0
Centro Sociocultural de Bertamiráns	81,8	77,3	81,8
Casa Cultura Milladoiro	81,8	54,5	90,9
Sala Bahía de Foz	81,3	50,0	87,5
Pazo da Cultura de Carballo	80,0	70,0	85,0
Teatro da Beneficiencia de Ortigueira	80,0	100,0	100,0
Pazo Emilia Pardo Bazán de Sanxenxo	80,0	75,0	65,0
Teatro Principal de Ourense	78,9	90,0	95,0
Auditorio Municipal de Gondomar	78,4	55,6	83,3
Centro Cultural Caixanova de Vigo	77,4	80,6	70,0
Auditorio Carmen Estévez Eguiagaray de Vilalba	77,3	95,5	86,4
Teatro Principal de Santiago de Compostela	75,0	70,6	58,8
Teatro Municipal Lauro Olmo do Barco	73,3	93,3	66,7
Centro Cívico Sociocultural de Arteixo	71,4	89,3	71,4
Auditorio Municipal de Vigo	70,6	41,2	97,1
Auditorio Municipal de Ribadeo	70,0	100,0	88,9
Teatro Jofre de Ferrol	70,0	90,0	90,0
Teatro Pastor Díaz de Viveiro	70,0	90,0	100,0
Auditorio A Xuventude de Cambados	70,0	50,0	70,0
Auditorio Municipal de Cedeira	66,7	94,7	100,0
Teatro Principal de Pontevedra	65,5	63,3	63,3
IMCE - Fórum Metropolitano da Coruña	63,2	78,9	89,5
Casa da Cultura de Boiro	60,0	50,0	100,0
Novo Salón Teatro de Lalín	55,6	55,6	66,7
Centro Cultural e Xuvenil de Muros	53,3	93,3	93,3
Teatro Rosalía Castro da Coruña	50,0	86,2	89,7
Auditorio Municipal Gustavo Freire de Lugo	50,0	25,0	75,0
Auditorio Gabriel García Márquez de Oleiros	50,0	100,0	90,0
Salón de Actos da Casa do Concello de Cee	25,0	50,0	75,0

As boas condicións de accesibilidade física son recoñecidas para case todos os teatros e auditorios avaliados. Tan só ao Salón de Actos da Casa do Concello de Cee, que o 25% dos entrevistados valoran positivamente, non se lle recoñece esta característica. Máis do 90% dos entrevistados valoran positivamente a accesibilidade no Centro Sociocultural de San Sadurniño, no Teatro Municipal Área Panorámica de Tui, no Auditorio Municipal de Vilagarcía de Arousa e na Casa da Cultura Pintor Lloréns de Sada.

A totalidade dos entrevistados valoran positivamente as condicións do escenario no Teatro Municipal Área Panorámica de Tui, na Casa da Cultura Pintor Lloréns de Sada, no Cine Alovi das Pontes, no Teatro da Beneficiencia de Ortigueira, no Auditorio Municipal de Ribadeo e no Auditorio Gabriel García Márquez de Oleiros. As valoracións positivas descendem notablemente nos casos do Auditorio Municipal de Vigo, un 41,2%, e do Auditorio Municipal Gustavo Freire de Lugo, un 25%.

O horario da función é valorado positivamente para todos os espazos seleccionados. Cómpre sinalar que a totalidade dos entrevistados teñen unha boa consideración sobre este aspecto para a Casa da Cultura Pintor Lloréns de Sada, o Auditorio Municipal do Carballiño, o Teatro da Beneficiencia de Ortigueira, o Teatro Pastor Díaz de Viveiro, o Auditorio Municipal de Cedeira e a Casa da Cultura de Boiro.

Táboa 42: Valoración positiva dos elementos dos espazos escénicos (en porcentaxe) (2).

	Información sobre os contidos da función	Comodidade do teatro	Atención ao público
Centro Sociocultural de San Sadurniño	86,7	93,3	100,0
Teatro Municipal Área Panorámica de Tui	78,9	95,2	90,5
Auditorio Municipal de Vilagarcía de Arousa	43,8	84,8	83,9
Casa da Cultura Pintor Lloréns de Sada	71,4	100,0	85,7
Auditorio Municipal do Carballiño	55,6	80,0	88,9
Casa da Cultura de Ribadavia	70,0	80,0	70,0
Cine Alovi das Pontes	87,5	100,0	100,0
Teatro Coliseo Noela de Noia	64,3	87,5	93,8
Casa da Cultura de Betanzos	57,9	85,0	90,0
Centro Sociocultural de Bertamiráns	66,7	86,4	76,2
Casa Cultura Milladoiro	66,7	90,9	90,0
Sala Bahía de Foz	80,0	37,5	87,5
Pazo da Cultura de Carballo	85,0	45,0	80,0
Teatro da Beneficiencia de Ortigueira	90,0	90,0	90,0
Pazo Emilia Pardo Bazán de Sanxenxo	47,4	70,0	80,0
Teatro Principal de Ourense	84,2	65,0	95,0
Auditorio Municipal de Gondomar	58,8	75,7	80,6
Centro Cultural Caixanova de Vigo	78,6	80,6	80,6
Auditorio Carmen Estévez Eguiagaray de Vilalba	66,7	63,6	95,5
Teatro Principal de Santiago de Compostela	46,2	47,1	88,2
Teatro Municipal Lauro Olmo do Barco	73,3	83,3	90,0
Centro Cívico Sociocultural de Arteixo	72,0	96,4	92,9
Auditorio Municipal de Vigo	71,9	50,0	81,3
Auditorio Municipal de Ribadeo	100,0	90,0	80,0
Teatro Jofre de Ferrol	40,0	90,0	90,0
Teatro Pastor Díaz de Viveiro	70,0	100,0	90,0
Auditorio A Xuventude de Cambados	90,0	90,0	100,0
Auditorio Municipal de Cedeira	58,8	100,0	86,7
Teatro Principal de Pontevedra	58,6	76,7	70,0
IMCE - Fórum Metropolitano da Coruña	68,4	73,7	84,2
Casa da Cultura de Boiro	80,0	100,0	80,0
Novo Salón Teatro de Lalín	50,0	66,7	100,0
Centro Cultural e Xuvenil de Muros	66,7	100,0	100,0
Teatro Rosalía Castro da Coruña	65,4	58,6	100,0
Auditorio Municipal Gustavo Freire de Lugo	58,3	41,7	66,7
Auditorio Gabriel García Márquez de Oleiros	80,0	70,0	100,0
Salón de Actos da Casa do Concello de Cee	50,0	50,0	75,0

En catro escenarios descende claramente a valoración positiva sobre a información dos contidos da función, no Auditorio Municipal de Vilagarcía de Arousa, un 43,8%; no Pazo Emilia Pardo Bazán de Sanxenxo, un 47,4%; no Teatro Principal de Santiago de Compostela, un 46,2%; e no Teatro Jofre de Ferrol, un 40%. No resto de espazos a proporción de entrevistados que valoran positivamente este aspecto sitúase por riba do 50%, aínda que non hai valores relativos tan altos como noutros elementos analizados.

A totalidade dos entrevistados valoran positivamente a comodidade da Casa da Cultura Pintor Lloréns de Sada, o Cine Alovi das Pontes, o Teatro Pastor Díaz de Viveiro, o Auditorio Municipal de Cedeira, a Casa da Cultura de Boiro e o Centro Cultural e Xuvenil de Muros. Pola contra, estas porcentaxes descendeen por debaixo do 50% para a Sala Bahía de Foz, o Pazo da Cultura de Carballo, o Teatro Principal de Santiago de Compostela e o Auditorio Municipal Gustavo Freire de Lugo.

Por último, todos os espazos son valorados positivamente sobre a atención do público. Destacan, sobre todo, o Centro Sociocultural de San Sadurniño, o Cine Alovi das Pontes, o Auditorio A Xuventude de Cambados, o Novo Salón Teatro de Lalín, o Centro Cultural e Xuvenil de Muros, o Teatro Rosalía Castro da Coruña e o Auditorio Gabriel García Márquez de Oleiros, onde todos os entrevistados mostran unha valoración positiva.

4. CONCLUSIÓNS

- A distribución da mostra da enquisa de satisfacción de 2008 é similar á realizada para a enquisa de 2007. Predominan os entrevistados de xénero feminino, os comprendidos entre os 31 e os 45 anos, os que contan cunha licenciatura superior, os que están ocupados laboralmente e os que residen en concellos de menos de 20.000 habitantes. A maior presenza de entrevistados procedentes da provincia da Coruña é a única diferenza significativa con respecto ao ano anterior, en que predominaban os da provincia de Pontevedra.
- O nivel de asistencia aumenta notablemente para os espectáculos de teatro en galego e descende de xeito importante para os de teatro en castelán. Os niveis de asistencia a espectáculos de monicreques e, sobre todo, de danza son moi baixos para o conxunto dos entrevistados.
- Con respecto á enquisa de 2007 descende a asistencia a espectáculos de danza e de teatro en castelán, e aumenta para teatro en galego e monicreques. Esta situación pode derivar de que na actual enquisa non se analizou especificamente o público de danza, un colectivo que tamén se caracteriza por asistir máis ao teatro en castelán.
- A nota media dos espectáculos da rede está próximo a un 8, non habendo grandes diferenzas en función da disciplina escénica analizada. Estes valores están moi próximos aos alcanzados para 2007, detectándose unha leve tendencia á alza nas puntuacións dos espectáculos de monicreques e á baixa para os de teatro de actores.
- Os factores que máis inflúen nas puntuacións son o xénero (as mulleres tenden a puntuar máis alto) e a provincia de procedencia (os de Ourense tenden a puntuar máis as obras de teatro e os da Coruña as de monicreques).
- Igual que sucedía en 2007, o elemento mellor valorado para os espectáculos teatrais é o labor dos actores, aínda que non hai grandes diferenzas coas puntuacións outorgadas á dirección, ao argumento e á posta en escena, situándose todos estes aspectos nun notable alto. A dirección e a posta en escena son aspectos mellor valorados que o argumento nos espectáculos de monicreques, malia que, como sucedía cos espectáculos teatrais, todos estes elementos obteñen puntuacións notablemente altas.
- A profesionalidade, as temáticas representadas, o seu carácter atractivo e a modernidade da proposta son as principais imaxes que se asocian aos espectáculos representados na Rede Galega de Teatros e Auditorios. Estes aspectos son tamén os máis destacados para espectáculos teatrais e de monicreques, aínda que para os últimos cobra maior importancia a modernidade das súas propostas.

- A atención ao público por parte do persoal responsable e o horario programado para as funcións son os elementos mellor valorados dos espazos escénicos, o mesmo que sucedía na enquisa de 2007. Con respecto á información sobre os contidos da función, descende o volume de entrevistados que o consideran positivamente.
- A gran maioría dos entrevistados recomendaríanlle o espectáculo avaliado ao seu grupo de amigos, familiares ou coñecidos. Porén, aínda que segue a ser maioritaria, descende a proporción dos que consideran que poderían atraer novos públicos.
- A falta de publicidade e promoción dos espectáculos, a preferencia por outras actividades de ocio, a ausencia de hábito de asistencia, e a falta de educación e formación teatral son as principais causas sinaladas polos entrevistados para xustificar a baixa presenza de espectadores no teatro.
- Todas as compañías teatrais avaliadas obteñen puntuacións medias por riba do 6, unha situación análoga á que se produce coas compañías de monicreques. Non se observan grandes diferenzas nas puntuacións acadadas en 2007 nas compañías que tamén foran puntuadas na anterior enquisa. Tan só cabe comentar unha moi leve tendencia á baixa nas compañías de teatro e á alza nas de monicreques.
- As compañías teatrais Mofa e Befá, Talía Teatro, La Imagina Machina, Berrobambán Teatro e Os Quinquilláns son as mellor puntuadas polos entrevistados. En cambio, as puntuacións máis baixas son acadadas por Nove Dous, Máscara Produccións, Skene Teatro e Albións Teatro. Todas as compañías teatrais obteñen unha nota por riba do 6 no tocante ao labor dos actores, á dirección, ao argumento e á posta en escena.
- As tres compañías de monicreques que obteñen mellor puntuación media son Títeres Cachirulo, Galitoo e Títeres Falcatrúa, mentres que Viravolta Títeres alcanza a puntuación máis baixa. Case todas as compañías alcanzan unha puntuación por riba do 7 con respecto á dirección, ao argumento e á posta en escena, coa excepción do argumento para a compañía Viravolta Títeres.
- O carácter moderno e atractivo, así como a existencia dunha temática interesante, son elementos recoñecidos para todos os espectáculos das compañías teatrais. No caso do seu carácter crítico, non se lles recoñece a Arela das Artes e Os Colombaíños, mentres que a profesionalidade esperta desacordo para Albións Teatro. A comprensibilidade do espectáculo reflicte un menor grao de acordo para as compañías Nut Teatro, Sarabela Teatro e Albións Teatro.

- A modernidade e a profesionalidade son características que mostran todas as compañías de monicreques. En cambio, a comprensibilidade esperta desacordos entre os entrevistados para os espectáculos dos Monicreques de Kukas e Tanxarina Títeres. Por outra parte, os entrevistados non están de acordo en que o espectáculo de Viravolta Títeres sexa atractivo, divertido e que teña unha temática interesante.
- A atención ao público e o horario escollido para representar as funcións son valoradas positivamente polos entrevistados para todos os espazos escénicos seleccionados na mostra. A accesibilidade só ten valoracións negativas para o Salón de Actos da Casa do Concello de Cee; así mesmo, as condicións do escenario non son consideradas boas para o Auditorio Municipal de Vigo e o Auditorio Municipal Gustavo Freire de Lugo.
- A información sobre os contidos da función é peor valorado para o Auditorio Municipal de Vilagarcía de Arousa, o Pazo Emilia Pardo Bazán de Sanxenxo, o Teatro Principal de Santiago de Compostela e o Teatro Jofre de Ferrol. Por último, a comodidade do teatro é valorada negativamente para a Sala Bahía de Foz, o Pazo de Cultura de Carballo, o Teatro Principal de Santiago de Compostela e o Auditorio Municipal Gustavo Freire de Lugo.