

**ESTUDO DE  
SATISFACCIÓN DO  
PÚBLICO DA REDE  
GALEGA DE TEATROS  
E AUDITORIOS**

## Estudo de satisfacción do público da Rede Galega de Teatros e Auditorios

**INSTITUTO GALEGO DAS ARTES ESCÉNICAS E MUSICAIS**

[www.igaem.xunta.es](http://www.igaem.xunta.es)

[igaem@xunta.es](mailto:igaem@xunta.es)

Investigación: CIDADANÍA. Rede de aplicacións sociais.  
Santiago de Compostela, marzo 2007

D.L.: C 1167/2007



## ÍNDICE

<b>I. METODOLOXÍA</b> .....	<b>6</b>
1. Ficha técnica da enquisa.....	6
2. Traballo de campo .....	7
3. Distribución da mostra.....	9
4. Cuestionario.....	16
<b>II. ASISTENCIA E AVALIACIÓN GLOBAL DAS CARACTERÍSTICAS DOS ESPECTÁCULOS DA REDE DE TEATROS E AUDITORIOS.</b> .....	<b>19</b>
1. Asistencia aos espectáculos da Rede de Teatros e Auditorios. ....	19
2. Valoración global dos espectáculos da Rede de Teatros e Auditorios .....	26
3. Valoración dos contidos dos espectáculos .....	30
3.1. Espectáculos teatrais.....	30
3.2. Espectáculos de danza.....	31
3.3. Espectáculos de monicreques.....	33
4. Imaxes dos espectáculos escénicos da Rede de Teatros e Auditorios.....	35
4.1. Imaxe conxunta dos espectáculos da rede .....	35
4.2. Espectáculos teatrais.....	36
4.3. Espectáculos de danza.....	37
4.4. Espectáculos de monicreques.....	38
5. Valoración das características dos escenarios da Rede de Teatros e Auditorios .....	39
<b>III. VALORACIÓN DAS COMPAÑÍAS DE TEATRO, DANZA E MONICREQUES E DOS ESPAZOS ESCÉNICOS</b> .....	<b>40</b>
1. Compañías de teatro.....	40
2. Compañías de danza .....	45
3. Compañías de monicreques .....	48
4. Valoración das características dos espazos escénicos .....	51
<b>IV. CONCLUSIÓNS</b> .....	<b>55</b>

## ÍNDICE DE CADROS

<b>Cadro 1:</b> Distribución da mostra por provincias e índices de ponderación.....	9
<b>Cadro 2:</b> Distribución da mostra segundo a disciplina artística. En porcentaxe.....	10
<b>Cadro 3:</b> Distribución da mostra segundo o xénero. En porcentaxe.....	10
<b>Cadro 4:</b> Distribución da mostra segundo a idade. En porcentaxe.....	11
<b>Cadro 5:</b> Distribución da mostra segundo o nivel de estudos. En porcentaxe.....	12
<b>Cadro 6:</b> Distribución da mostra segundo a situación laboral. En porcentaxe.....	12
<b>Cadro 7:</b> Distribución da mostra segundo o tamaño da poboación. En porcentaxe.....	13
<b>Cadro 8:</b> Comparativa entre o perfil medio da investigación sobre o perfil do público da rede e o estudo de satisfacción do público da rede.....	14
<b>Cadro 9:</b> Frecuencia de asistencia a espectáculos. En porcentaxe.....	19
<b>Cadro 10:</b> Comparación de asistentes frecuentes entre a investigación sobre o perfil do público e o estudo de satisfacción do público. En porcentaxe.....	20
<b>Cadro 11:</b> Correlacións entre as frecuencias de asistencia. (Coeficientes Rho de Spearman). .....	20
<b>Cadro 12:</b> Asistencia frecuente a espectáculos da rede segundo o xénero. En porcentaxe.....	21
<b>Cadro 13:</b> Asistencia frecuente a espectáculos da rede segundo a idade. En porcentaxe.....	21
<b>Cadro 14:</b> Asistencia frecuente a espectáculos da rede segundo o nivel de estudos. En porcentaxe.....	22
<b>Cadro 15:</b> Asistencia frecuente a espectáculos da rede segundo a situación laboral. En porcentaxe.....	23
<b>Cadro 16:</b> Asistencia frecuente a espectáculos da rede segundo o tamaño da poboación. En porcentaxe.....	24
<b>Cadro 17:</b> Valoración global dos espectáculos segundo a disciplina. Puntuación media.....	26
<b>Cadro 18:</b> Valoración global dos espectáculos segundo a disciplina. Por xénero. Puntuación media.....	26
<b>Cadro 19:</b> Valoración global dos espectáculos segundo a disciplina. Por grupos de idade. Puntuación media.....	27
<b>Cadro 20:</b> Valoración global dos espectáculos segundo a disciplina. Por nivel de estudos. Puntuación media.....	28
<b>Cadro 21:</b> Valoración global dos espectáculos segundo a disciplina. Por situación laboral. Puntuación media.....	28
<b>Cadro 22:</b> Valoración global dos espectáculos segundo a disciplina. Por tipo de poboación. Puntuación media.....	29
<b>Cadro 23:</b> Puntuación dos contidos dos espectáculos teatrais. Puntuación media.....	30
<b>Cadro 24:</b> Puntuación dos contidos dos espectáculos de danza. Puntuación media.....	31
<b>Cadro 25:</b> Puntuación dos contidos dos espectáculos de monicreques. Puntuación media.....	33
<b>Cadro 26:</b> Grao de acordo coas imaxes dos espectáculos da Rede de Teatros e Auditorios. En porcentaxes.....	35
<b>Cadro 27:</b> Grao de acordo coas imaxes dos espectáculos teatrais. En porcentaxes.....	36
<b>Cadro 28:</b> Grao de acordo coas imaxes dos espectáculos de danza. En porcentaxes.....	37
<b>Cadro 29:</b> Grao de acordo coas imaxes dos espectáculos de monicreques. En porcentaxes.....	38

<b>Cadro 30:</b> Valoración das características dos escenarios. En porcentaxe.....	39
<b>Cadro 31:</b> Distribución de entrevistas entre as compañías de teatro.....	40
<b>Cadro 32:</b> Valoración global dos espectáculos representados por cada compañía teatral. Puntuación media.....	41
<b>Cadro 33:</b> Valoración das características dos espectáculos das compañías de teatro. Puntuación media.....	42
<b>Cadro 34:</b> Grao de acordo sobre as imaxes dos espectáculos representados polas compañías de teatro. Puntuación media.....	43
<b>Cadro 35:</b> Grao de acordo sobre as imaxes dos espectáculos representados polas compañías de teatro. Puntuación media.....	44
<b>Cadro 36:</b> Distribución de entrevistas entre as compañías de danza.....	45
<b>Cadro 37:</b> Valoración global dos espectáculos representados polas compañías de danza. Puntuación media.....	45
<b>Cadro 38:</b> Valoración das características dos espectáculos das compañías de danza. Puntuación media.....	46
<b>Cadro 39:</b> Grao de acordo sobre as imaxes dos espectáculos representados polas compañías de danza. Puntuación media.....	46
<b>Cadro 40:</b> Grao de acordo sobre as imaxes dos espectáculos representados polas compañías de danza. Puntuación media.....	47
<b>Cadro 41:</b> Distribución de entrevistas entre as compañías de monicreques.....	48
<b>Cadro 42:</b> Valoración global dos espectáculos representados polas compañías de monicreques. Puntuación media.....	48
<b>Cadro 43:</b> Valoración das características dos espectáculos representados polas compañías de monicreques. Puntuación media.....	49
<b>Cadro 44:</b> Grao de acordo sobre as imaxes dos espectáculos representados polas compañías de monicreques. Puntuación media.....	49
<b>Cadro 45:</b> Grao de acordo sobre as imaxes dos espectáculos representados polas compañías de monicreques. Puntuación media.....	50
<b>Cadro 46:</b> Distribución de entrevistas por espazo escénico.....	51
<b>Cadro 47:</b> Valoración das características dos espazos escénicos. Puntuación media.....	52
<b>Cadro 48:</b> Valoración das características dos espazos escénicos. Puntuación media.....	53

## ÍNDICE DE GRÁFICOS

<b>Gráfico 1:</b> Distribución da mostra ponderada por provincias. En porcentaxe .....	9
<b>Gráfico 2:</b> Distribución da mostra ponderada por disciplina artística. En porcentaxe .....	10
<b>Gráfico 3:</b> Distribución da mostra ponderada por xénero. En porcentaxe.....	11
<b>Gráfico 4:</b> Distribución da mostra ponderada por idade. En porcentaxe.....	11
<b>Gráfico 5:</b> Distribución da mostra ponderada por nivel de estudos. En porcentaxe.....	12
<b>Gráfico 6:</b> Distribución da mostra ponderada por situación laboral. En porcentaxe.....	13
<b>Gráfico 7:</b> Distribución da mostra ponderada por tamaño da poboación. En porcentaxe .....	14
<b>Gráfico 8:</b> Frecuencia de asistencia a espectáculos. En porcentaxe.....	19
<b>Gráfico 9:</b> Asistencia frecuente a espectáculos da rede segundo o xénero. En porcentaxe. ....	21
<b>Gráfico 10:</b> Asistencia frecuente a espectáculos da rede segundo a idade. En porcentaxe.....	22
<b>Gráfico 11:</b> Asistencia frecuente a espectáculos da rede segundo o nivel de estudos. En porcentaxe.....	23
<b>Gráfico 12:</b> Asistencia frecuente a espectáculos da rede segundo a situación laboral. En porcentaxe.....	24
<b>Gráfico 13:</b> Asistencia frecuente a espectáculos da rede segundo o tamaño da poboación. En porcentaxe.....	24
<b>Gráfico 14:</b> Valoración global dos espectáculos segundo a disciplina. Puntuación media. ....	26
<b>Gráfico 15:</b> Valoración global dos espectáculos segundo a disciplina. Por xénero. Puntuación media.....	27
<b>Gráfico 16:</b> Valoración global dos espectáculos segundo a disciplina. Por grupos de idade. Puntuación media.....	27
<b>Gráfico 17:</b> Puntuación dos contidos dos espectáculos teatrais. Puntuación media. ....	30
<b>Gráfico 18:</b> Puntuación dos contidos dos espectáculos de danza. Puntuación media. ....	32
<b>Gráfico 19:</b> Puntuación dos contidos dos espectáculos de monicreques. Puntuación media.....	33
<b>Gráfico 20:</b> Porcentaxes de acordo coas imaxes dos espectáculos da Rede de Teatros e Auditorios.....	35
<b>Gráfico 21:</b> Porcentaxes de acordo coas imaxes dos espectáculos teatrais.....	36
<b>Gráfico 22:</b> Porcentaxes de acordo coas imaxes dos espectáculos de danza.....	37
<b>Gráfico 23:</b> Porcentaxes de acordo coas imaxes dos espectáculos de monicreques.....	38
<b>Gráfico 24:</b> Valoración positiva das características dos escenarios. En porcentaxe.....	39

## I. METODOLOXÍA

### 1. Ficha técnica da enquisa

- ✘ Universo: persoas maiores de 15 anos asistentes a actuacións da Rede Galega de Teatros e Auditorios.
- ✘ Tamaño da mostra: 790 entrevistas.
- ✘ Erro de mostraxe: na hipótese dunha mostra aleatoria simple, para un nivel de confianza do 95,5% (2 sigmas) e no suposto de máxima indeterminación ( $p=q=0,5$ ), o erro máximo admitido na estimación dunha magnitude absoluta é de  $\pm 3,55\%$ .
- ✘ Tipo de entrevista: realizouse un contacto preliminar coas persoas entrevistadas en cada espazo (teatro ou auditorio) seleccionado para a mostra, que cubriron un formulario breve cos seus datos de contacto. Unha vez distribuídas as unidades de mostraxe, efectuouse unha entrevista telefónica asistida por ordenador (CATI).
- ✘ Método de mostraxe: realizouse unha estimación da asistencia en función da provincia para os espectáculos programados para os meses de setembro, outubro e novembro de 2006. Efectuouse unha afixación proporcional da mostra en función da provincia. Seleccionáronse os espazos dunha forma aleatoria tomando en consideración as datas de celebración dos espectáculos representados polas distintas compañías teatrais. Por último, a selección final dos entrevistados realizouse por cotas de sexo e idade.
- ✘ Datas da contacto: setembro, outubro, novembro e decembro de 2006.
- ✘ Datas do traballo de campo: outubro, novembro, decembro de 2006 e xaneiro de 2007.



## 2. Traballo de campo

O obxectivo fundamental do estudo era avaliar e valorar os contidos dos espectáculos representados por distintas compañías de teatro, danza e monicreques durante os meses de setembro, outubro e novembro. Para a consecución deste obxectivo recolléronse unha serie de formularios entregados aos asistentes a diversas funcións representados por distintas compañías.

Nos formularios aparecían reflectidos datos básicos para a localización posterior da persoa para ser entrevistada, tales como o número de teléfono, o nome de pía, o xénero, a idade, a función e o espazo escénico. Posteriormente, realizáronse as entrevistas a través dun sistema telefónico asistido por ordenador.

Os formularios recollidos e as entrevistas realizadas distribuíronse do seguinte xeito segundo a compañía e espectáculo:

Disciplina	Compañía	Espectáculo	Formularios	Entrevistas
Teatro	Teatro do Andamio	<i>Yepeto</i>	68	39
	Teatro do Atlántico	<i>A raíña da beleza de Leenane</i>	53	25
	Teatro do Noroeste	<i>Café Imperial</i>	48	20
	Teatro do Morcego	<i>Farsa de Bululú, homenaxe a Manuel María</i>	43	19
	Teatro Galileo	<i>O avaro</i>	39	20
	A Factoría Teatro	<i>Os homes só contan ata tres</i>	36	20
	Teatro de Ningures	<i>Tartufo</i>	33	20
	Santart	<i>Búscase clown vello</i>	31	17
	Centro Dramático Galego	<i>O regreso ao deserto</i>	30	20
	Teatro do Atlántico	<i>Memoria do 36</i>	29	18
	Mofa e Befá	<i>Sempre ao lonxe</i>	29	18
	Teatro do Noroeste	<i>A tixola polo mango</i>	29	22
	A Factoría Teatro	<i>O tío Vania</i>	28	20
	Sapristi	<i>So, sobre</i>	28	21
	Fulano, Mengano e Citano	<i>O Faro</i>	28	19
	Áncora Producións	<i>Final de película</i>	28	19
	Balea Branca	<i>Defensa de dama</i>	27	21
	Sarabela Teatro	<i>Mcbeth</i>	26	19
	Talía Teatro	<i>O Merlo Branco</i>	26	22
	Fulano, Mengano e Citano	<i>O Faro</i>	25	18
	Expresións Producións	<i>Entre nós</i>	24	21
	Sarabela Teatro	<i>O heroe</i>	23	15
	Lagarta Lagarta	<i>Carambola (Cóncavo convexo)</i>	20	17
	Teatro Cachuzo	<i>Charlie's Angel's Sex</i>	20	15
	Teatro do Noroeste	<i>A casa do pai</i>	20	16
	Matarile Teatro	<i>Historia natural (eloxio do entusiasmo)</i>	17	14
	Pisando Ovos	<i>N8 OHX</i>	16	13
	Migallas Teatro	<i>O libro máxico</i>	15	11
	Teatro do Adro	<i>García</i>	14	8
	The Pinga Teatro	<i>Urbe v.0.2.</i>	11	9
	Sala Yago	<i>Cucho, cocho e o Dilema do 6</i>	22	16
	Títeres Cachirulo	<i>O libro da selva</i>	18	12
	Artello - Teatro Alla Scala 1:5	<i>De fábula</i>	14	9
Monicreques	Caramuxo Teatro	<i>Historia dunha semente</i>	12	10
	Títeres Cascanueces	<i>O Astrólogo, María e a pócima marabillosa</i>	12	11
	Títeres Trompicallo	<i>Nadarín</i>	12	11
	Os Monicreques de Kukas	<i>Quixote, capítulo XXVI</i>	6	5

## Estudo de satisfacción do público da Rede Galega de Teatros e Auditorios

Disciplina	Compañía	Espectáculo	Formularios	Entrevistas
Danza	Nova Galega de Danza	<i>Engado, ilusionistas de a Pé</i>	40	18
	Inquedanza	<i>En la cuenca de tus ojos</i>	33	21
	Pepe Hevia	<i>Delicado Abismo</i>	30	21
	Date Danza	<i>Alonso Quijano el Bueno</i>	28	19
	Pepe Hevia	<i>Delicado Abismo</i>	19	12
	Nove Dous	<i>Ondas</i>	19	14
	Experimenta Danza	<i>Meltemi</i>	17	13
	Druída Danza	<i>Verde Transparente</i>	17	10
	10&10 danza	<i>Hebras de Mujer</i>	15	13
	Disque Danza	<i>Cadanseu Chapeu</i>	13	6
	Experimenta Danza	<i>Imaxina que...</i>	11	8
	Ballet Studio	<i>De meu</i>	4	3
	Patás Arriba	<i>Islas</i>	2	2
<b>TOTAL</b>			<b>1.208</b>	<b>790</b>

O número total de formularios recollidos ascendeu a 1.208, efectuándose un total de 790 entrevistas, un 65,4% do total dos formularios.

Das funcións previstas inicialmente non se puideron realizar as correspondentes ás compañías de Teatro Buratini e Teatro Bruto por seren funcións destinadas a público escolar e non haber a posibilidade de buscar outra data e lugar para a recollida de formularios noutro tipo de función.

Para dar cobertura ao maior número de compañías, foi preciso dilatar os tempos de traballo de campo para a recollida de formularios e a realización das entrevistas ata os meses de decembro e xaneiro, respectivamente. Esta situación produciuse só para cinco das compañías analizadas, derivado da imposibilidade de dar cobertura á función prevista inicialmente nos meses anteriores.

### 3. Distribución da mostra

As fontes empregadas para tornar representativo o conxunto da mostra segundo parámetros poboacionais reais foron as seguintes:

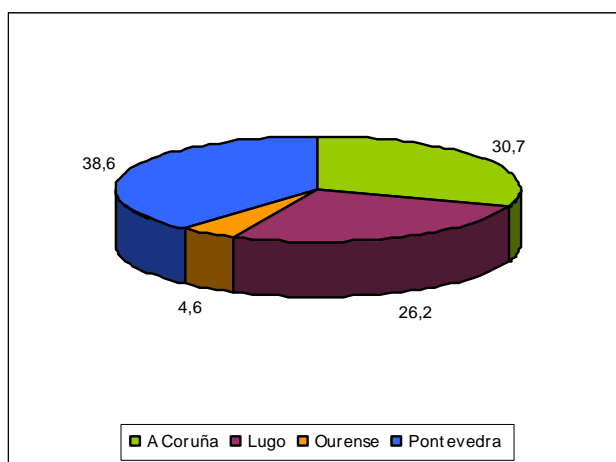
- Indicadores de asistencia de público a espectáculos da Rede de Teatros e Auditorios de Galicia. Tomáronse como referencia os datos relativos a setembro, outubro e novembro de 2006, ascendendo a un total de 24.570 espectadores. Esta información foi empregada para ponderar os datos provinciais.

- Número de formularios recollidos durante o traballo de campo. Esta fonte é a que máis se aproxima á poboación asistente á hora de establecer a distribución por xénero e idade. Finalmente, non foi preciso ponderar a mostra baixo este criterio dada a correspondencia que había na mostra en canto ás cotas de xénero e idade.

**Cadro 1: Distribución da mostra por provincias e índices de ponderación.**

Provincias	Mostra real N	Mostra real %	Índices de ponderación	Mostra ponderada %
A Coruña	378	47,8	0,641	30,7
Lugo	117	14,8	1,767	26,2
Ourense	89	11,3	0,405	4,6
Pontevedra	206	26,1	1,480	38,6
<b>Total</b>	<b>790</b>	<b>100,0</b>	-	<b>100,0</b>

**Gráfico 1: Distribución da mostra ponderada por provincias. En porcentaxe.**

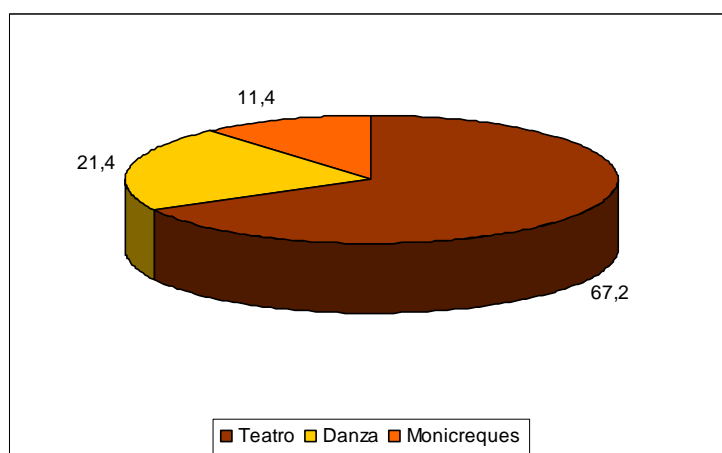


Como se pode observar, no cadro anterior a mostra realizada tiña unha sobrerrepresentación das provincias da Coruña e Ourense, estando por baixo Pontevedra e Lugo. Para corrixir esta deficiencia no deseño previo da mostra aplicáronse os índices de ponderación correspondentes. Como resultado desta operación, os entrevistados da provincia de Pontevedra representan o 38,6% da mostra ponderada, mentres que o 30,7% son da provincia da Coruña. Os entrevistados das provincias de Lugo e Ourense representan o 26,2% e o 4,6%, respectivamente.

**Cadro 2: Distribución da mostra segundo a disciplina artística. En porcentaxe.**

Disciplina	Mostra real	Mostra ponderada
Teatro	70,5	67,2
Danza	20,1	21,4
Monicreques	9,4	11,4
Total	100,0	100,0

**Gráfico 2: Distribución da mostra ponderada por disciplina artística. En porcentaxe.**

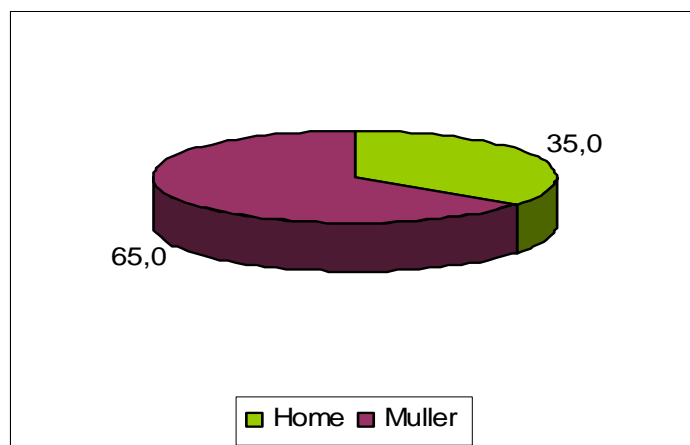


A ponderación da mostra reduce levemente a representación do teatro en beneficio da danza e dos monicreques. Os asistentes a funcións teatrais representan o 67,2% do conxunto da mostra, situándose a notable distancia os asistentes a espectáculos de danza, 21,4%, e de monicreques, 11,4%.

**Cadro 3: Distribución da mostra segundo o xénero. En porcentaxe.**

Xénero	Mostra real	Mostra ponderada
Home	33,8	35,0
Muller	66,2	65,0
<b>Total</b>	<b>100,0</b>	<b>100,0</b>

**Gráfico 3: Distribución da mostra ponderada por xénero. En porcentaxe.**

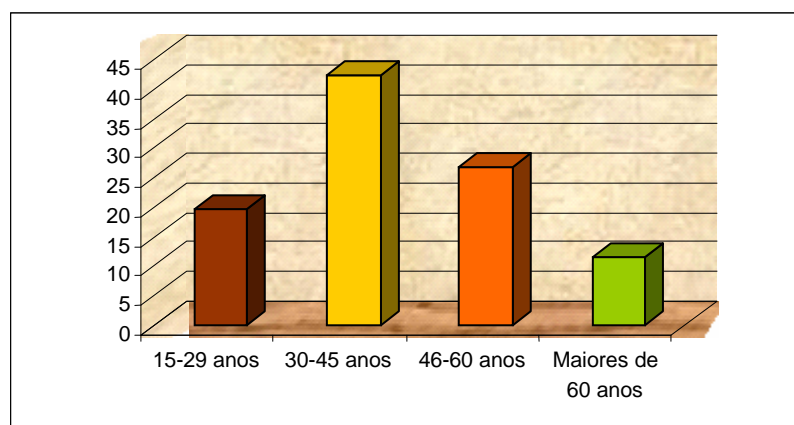


A distribución da mostra ponderada segundo o xénero amosa un predominio de entrevistadas, 65%, unha situación que tamén se repetía cunha porcentaxe case idéntica na investigación sobre o Público da Rede elaborada por Cidadanía para o Instituto Galego das Artes Escénicas e Musicais en xullo de 2006.

**Cadro 4: Distribución da mostra segundo a idade. En porcentaxe.**

Idade	Mostra real	Mostra ponderada
15-30 anos	20,6	19,7
30-45 anos	40,6	42,2
45-60 anos	26,7	26,7
Maiores de 60 anos	12,0	11,4
<b>Total</b>	<b>100,0</b>	<b>100,0</b>

**Gráfico 4: Distribución da mostra ponderada por idade. En porcentaxe.**

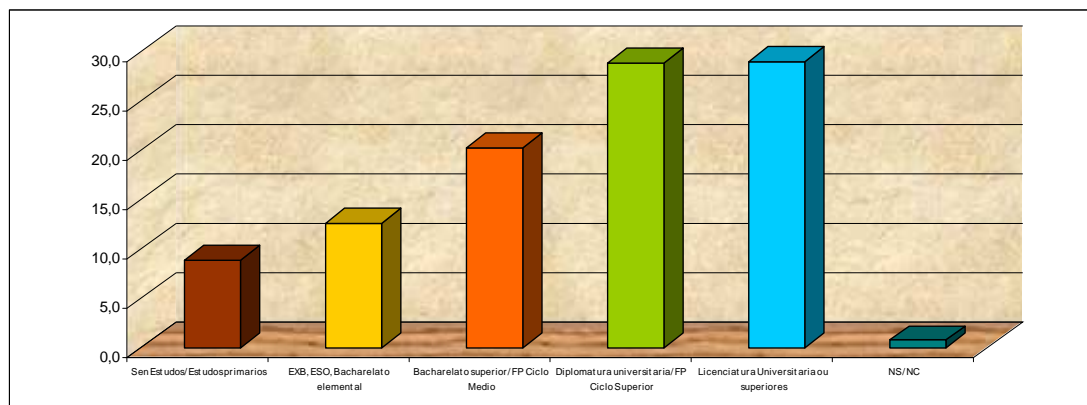


A ponderación da mostra ten pouca incidencia na súa distribución segundo a idade. A franxa de idade máis representativa é a dos 30 a 45 anos, seguida pola que vai dos 46 aos 60 anos. Esta situación dá unha idea de que o público da Rede de Teatros e Auditorios responde a un perfil de idade intermedio.

**Cadro 5: Distribución da mostra segundo o nivel de estudos. En porcentaxe.**

Nivel de estudos	Mostra real	Mostra ponderada
Sen estudos/Estudios primarios	9,1	8,8
EXB, ESO, Bacharelato elemental	11,8	12,6
Bacharelato superior/FP ciclo medio	21,0	20,2
Diplomatura universitaria/FP ciclo superior	27,6	28,8
Licenciatura universitaria ou superiores	29,9	28,9
NS/NC	0,6	0,7
<b>Total</b>	<b>100,0</b>	<b>100,0</b>

**Gráfico 5: Distribución da mostra ponderada por nivel de estudos. En porcentaxe.**

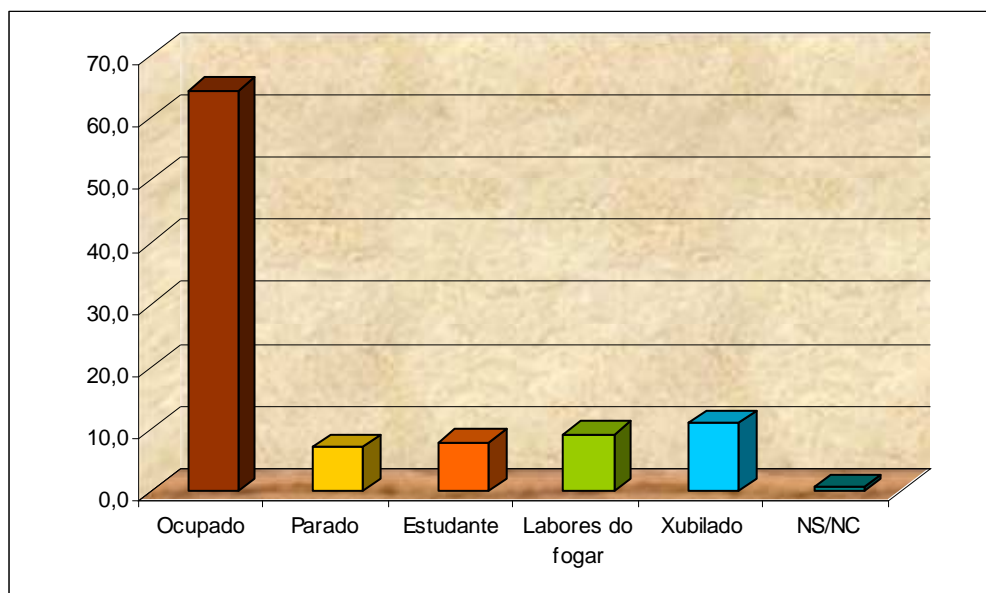


Máis da metade dos entrevistados contan con estudos universitarios superiores, medios ou un ciclo superior de Formación Profesional. Polo tanto, o nivel formativo dos entrevistados é notablemente máis alto que o correspondente ao conxunto da poboación en xeral.

**Cadro 6: Distribución da mostra segundo a situación laboral. En porcentaxe.**

Nivel de estudos	Mostra real	Mostra ponderada
Ocupado	62,4	64,4
Parado	7,1	7,0
Estudante	8,6	7,9
Labores do fogar	10,4	9,2
Xubilado	10,9	10,9
NS/NC	0,6	0,6
<b>Total</b>	<b>100,0</b>	<b>100,0</b>

**Gráfico 6: Distribución da mostra ponderada por situación laboral. En porcentaxe.**

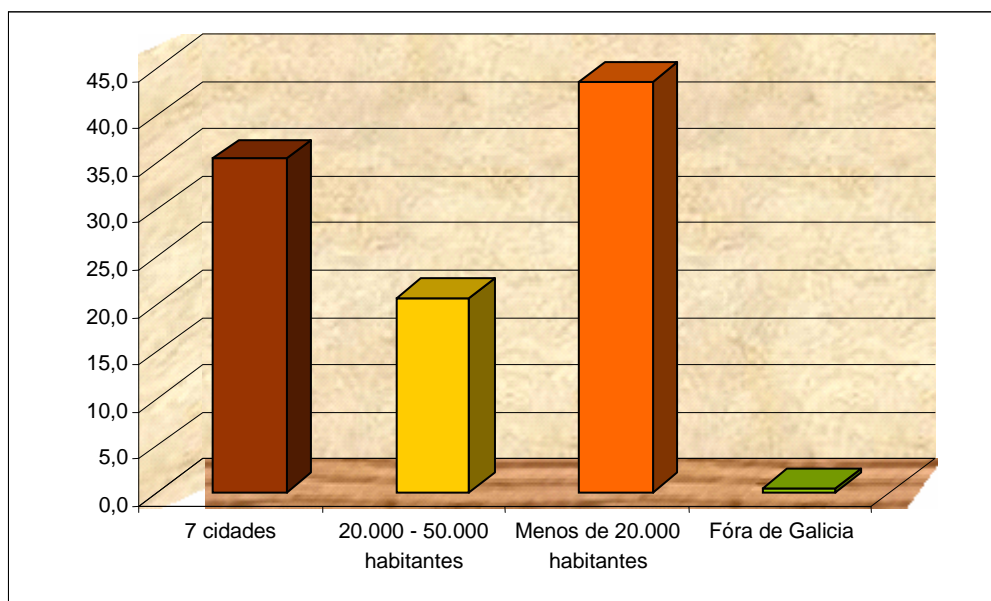


Seis de cada dez entrevistados desenvolven unha actividade laboral na actualidade. A unha gran distancia sitúanse os que están xubilados e os que desenvolven tarefas domésticas. Por outra parte, na ponderación da mostra ten pouca incidencia a distribución segundo a situación laboral.

**Cadro 7: Distribución da mostra segundo o tamaño da poboación. En porcentaxe**

Poboación	Mostra real	Mostra ponderada
7 cidades	37,5	35,3
20.000 - 50.000 habitantes	21,1	20,6
Menos de 20.000 habitantes	40,6	43,5
Fóra de Galicia	0,8	0,5
<b>Total</b>	<b>100,0</b>	<b>100,0</b>

**Gráfico 7: Distribución da mostra ponderada por tamaño da poboación. En porcentaxe.**



Atendendo ao tamaño da poboación onde ten lugar o espectáculo escénico, predominan levemente os concellos menores de 20.000 habitantes, cunha lixeira vantaxe sobre as sete principais cidades galegas (Vigo, A Coruña, Ourense, Santiago de Compostela, Pontevedra, Lugo e Ferrol).

**Cadro 8: Comparativa entre o perfil medio da investigación sobre o perfil do público da Rede e o estudo de satisfacción do público da rede.**

Perfil medio investigación perfil público xullo 2006	Perfil medio estudo de satisfacción xaneiro 2007
Muller	Muller
De 25 a 34 anos	<b>De 30 a 45 anos</b>
Licenciatura ou enxeñaría superiores	Licenciatura ou enxeñaría superiores
Ocupada	Ocupada
Pontevedra	Pontevedra
Menos de 20.000 habitantes	Menos de 20.000 habitantes

O perfil medio do presente estudo coincide a grandes trazos co obtido na investigación do perfil do público realizado en xullo de 2006. Deste xeito, o público da Rede de Teatros e Auditorios de Galicia é predominantemente feminino, cun nivel de formación alto e que conta cun posto de traballo na actualidade. Por outra parte, tenden a predominar os espectáculos celebrados na provincia de Pontevedra e en concellos de menos de 20.000 habitantes.



A única diferenza substantiva é que na mostra da investigación anterior se insinuaba unha menor idade do público asistente. Esta circunstancia pode derivar dun maior consumo de produtos culturais en épocas estivais por parte do público máis novo, mentres que o de maior idade ten un consumo máis fidelizado ao longo do ano.

## 4. Cuestionario

### PRESENTACIÓN

Bos días/tardes, o meu nome é... e chamo en nome do Instituto Galego das Artes Escénicas e Musicais (IGAEM), organismo dependente da Consellería de Cultura da Xunta de Galicia. Estamos realizando un estudo acerca da valoración dos espectadores sobre os espectáculos aos que asiste a través dunha enquisa telefónica, e gustaríanos contar coa súa opinión. Podería dedicarnos uns minutos respondendo a unhas preguntas?

1. Anotar o xénero da persoa entrevistada:

1. Home
2. Muller

2. Podería sinalarme a idade que ten na actualidade?

3. Asistiu vostede ao espectáculo (**sinalar o nome do espectáculo**)?

- a. Si
- b. Non (**Dar as grazas e rematar a entrevista**)

4. Podería dicirme a súa valoración nunha escala do 1 ao 10 (onde 10 é a máxima nota e 1 a mínima) sobre os seguintes contidos do espectáculo? (Só para espectáculos teatrais) (Pasar a P7)

	1	2	3	4	5	6	7	8	9	10	Ns/Nc
Actores											
Dirección											
Argumento											
Posta en escena											

5. Podería dicirme a súa valoración nunha escala do 1 ao 10 (onde 10 é a máxima nota e 1 a mínima) sobre os seguintes contidos do espectáculo? (Só para espectáculos de danza) (Pasar a P7)

	1	2	3	4	5	6	7	8	9	10	Ns/Nc
Bailaríns											
Coreografía											
Posta en escena											

6. Podería dicirme a súa valoración nunha escala do 1 ao 10 (onde 10 é a máxima nota e 1 a mínima) sobre os seguintes contidos do espectáculo? (Só para espectáculos de monicreques)

	1	2	3	4	5	6	7	8	9	10	Ns/Nc
Dirección											
Argumento											
Posta en escena											

## Estudo de satisfacción do público da Rede Galega de Teatros e Auditorios

7. E cal é a súa valoración global sobre o conxunto do espectáculo?

1	2	3	4	5	6	7	8	9	10	Ns/Nc

8. Podería indicarme con que frecuencia adoita asistir aos seguintes espectáculos?:

	Máis de 6 veces ao ano	Entre 2 e 6 veces ao ano	Unha vez ao ano	Nunca	Ns/Nc
Teatro en galego					
Teatro en castelán					
Danza					
Monicreques					

9. A continuación, podería sinalarnos o seu grao de acordo en definir o espectáculo ao que asistiu cos seguintes adxectivos?:

	Moi de acordo	Bastante de acordo	Pouco de acordo	Nada de acordo	Ns/Nc
Moderno					
Crítico					
Divertido					
Atractivo					
Profesional					
Sofisticado					
Comprensible					
Temática interesante					

10. Podería valorar os seguintes elementos relacionados co último espectáculo ao que asistiu?:

	Moi ben	Ben	Normal	Mal	Moi mal	Ns/Nc
Accesibilidade ao teatro/auditorio						
Condicións do teatro/escenario						
Día/horario da función						
Información sobre os contidos da función						
Comodidade do teatro/auditorio						
Atención ao público do persoal do teatro/escenario						

11. Cal é o seu nivel de estudos?

1. Non sabe ler nin escribir / Menos de 5 anos de escolarización
2. Sen completar bacharelato elemental, EXB ou ESO
3. Bacharelato elemental EXB ou ESO completo
4. Bacharelato superior BUP/LOXSE COU/PREU
5. FPI grao medio ou oficialía industrial
6. FP II grao superior ou mestría industrial
7. Diplomatura, arquitectura ou enxeñaría técnicas
8. Licenciatura, arquitectura ou enxeñaría superiores
9. Doutoramento
10. Ns/Nc

12. Cal é a súa relación coa actividade económica?

1. Ocupado/a
2. Parado/a
3. Estudante
4. Labores do fogar
5. Xubilado/a
6. Ns/Nc

13. Por último, en que tipo de poboación reside vostede?

1. Máis de 50.000 habitantes
2. Entre 20.000 e 50.000 habitantes
3. Entre 10.000 e 20.000 habitantes
4. Entre 5.000 e 10.000 habitantes
5. Menos de 5.000 habitantes

**Con isto rematamos a entrevista.**

**Informámolo de que todas as opinións e todos os datos que nos deu son anónimos e están suxeitos ao segredo estatístico e á Lei de protección de datos de carácter persoal. Ningunha resposta se poñerá en relación co seu número de teléfono e a súa identidade quedará preservada.**

**Moitas grazas pola súa colaboración.**

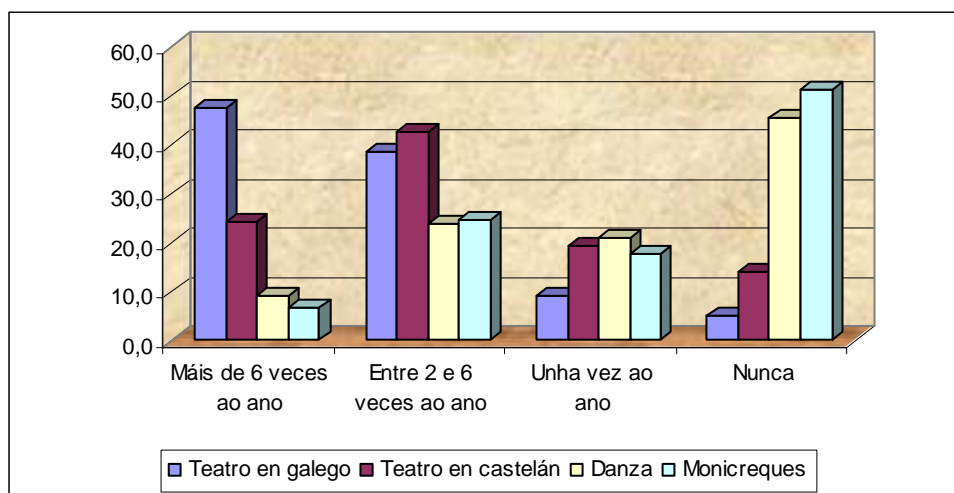
## II. ASISTENCIA E AVALIACIÓN GLOBAL DAS CARACTERÍSTICAS DOS ESPECTÁCULOS DA REDE DE TEATROS E AUDITORIOS

### 1. Asistencia aos espectáculos da Rede de Teatros e Auditorios

**Cadro 9: Frecuencia de asistencia a espectáculos. En porcentaxe.**

Espectáculos	Máis de 6 veces ao ano	Entre 2 e 6 veces ao ano	Unha vez ao ano	Nunca
Teatro en galego	47,5	38,7	9,0	4,9
Teatro en castelán	24,1	42,5	19,5	13,9
Danza	9,3	24,0	21,0	45,7
Monicreques	6,8	24,5	17,6	51,1

**Gráfico 8: Frecuencia de asistencia a espectáculos. En porcentaxe.**



A frecuencia con que asisten os entrevistados a representacións de teatro en galego é notablemente alta. Considerando asistentes frecuentes os que acoden máis de seis veces ao ano ou entre dúas e seis veces, pódese observar que un 86,2% o son no caso do teatro en galego. Esta porcentaxe decae algo no caso do teatro en castelán, 66,6%, mentres que é notablemente menor no caso dos espectáculos de danza, 33,3%, e de monicreques, 31,3%.

Esta situación visualízase de mellor maneira ao considerar os espectadores que non asisten nunca aos espectáculos, un 51,1% no caso dos entrevistados en relación coas obras de monicreques e un 45,7% no caso da danza.

**Cadro 10: Comparación de asistentes frecuentes entre a investigación sobre o perfil do público e o estudo de satisfacción do público. En porcentaxe.**

Espectáculos	Estudo de satisfacción do público xaneiro 2007	Investigación sobre o perfil do público xullo 2006
Teatro en galego	86,2	89,8
Teatro en castelán	66,6	66,1
Danza	33,3	27,7
Monicreques	31,3	31,5

As proporcións de asistentes frecuentes obtidas neste estudo e a investigación realizada en xullo de 2006 son moi similares. Como dato máis significativo cabe comentar a variación que se produce na asistencia a espectáculos de danza, onde se observa unha asistencia declarada algo máis alta, 33,3%, fronte a 27,7%.

**Cadro 11: Correlacións entre as frecuencias de asistencia. (Coeficientes Rho de Spearman).**

Espectáculos	Teatro en galego	Teatro en castelán	Danza	Monicreques
Teatro en galego	1	-	-	-
Teatro en castelán	,466(**)	1	-	-
Danza	,125(**)	,341(**)	1	-
Monicreques	,125(**)	,080(*)	,081(*)	1

\*\*A correlación é significativa ao nivel 0,01 (bilateral).

\*A correlación é significativa ao nivel 0,05 (bilateral).

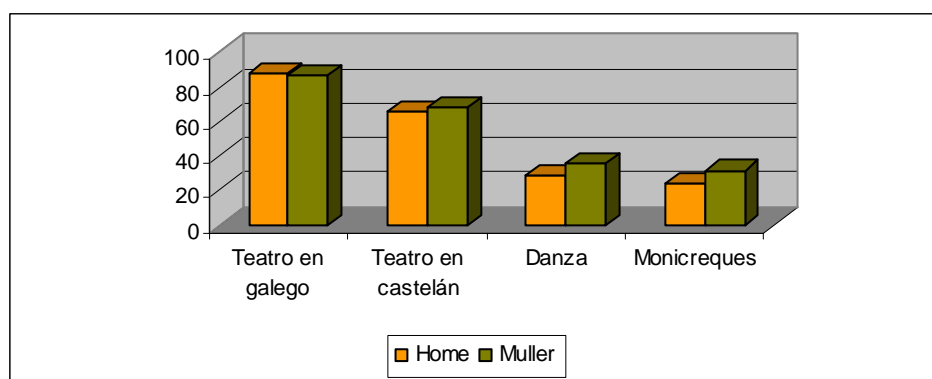
Analizando as correlacións que se establecen entre o grao de asistencia a distintos espectáculos, cabe comentar o seguinte:

- ✘ Hai unha forte correlación entre os asistentes ao teatro en galego e teatro en castelán, o que parece indicar unha continuidade no seu consumo.
- ✘ Os asistentes ao teatro en castelán acoden en maior medida a espectáculos de danza que os que o fan a teatro en galego.
- ✘ Hai unha maior asistencia a espectáculos de monicreques por parte dos asistentes a teatro en galego.
- ✘ A relación entre asistencia a espectáculos de danza e monicreques é moi baixa, o que dá idea dun público diferenciado para as dúas disciplinas.

**Cadro 12: Asistencia frecuente<sup>1</sup> a espectáculos da rede segundo o xénero. En porcentaxe.**

Espectáculos	Home	Muller
Teatro en galego	87,9	86,9
Teatro en castelán	65,9	68,4
Danza	28,1	35,2
Monicreques	23,9	31,5

**Gráfico 9: Asistencia frecuente a espectáculos da rede segundo o xénero. En porcentaxe.**



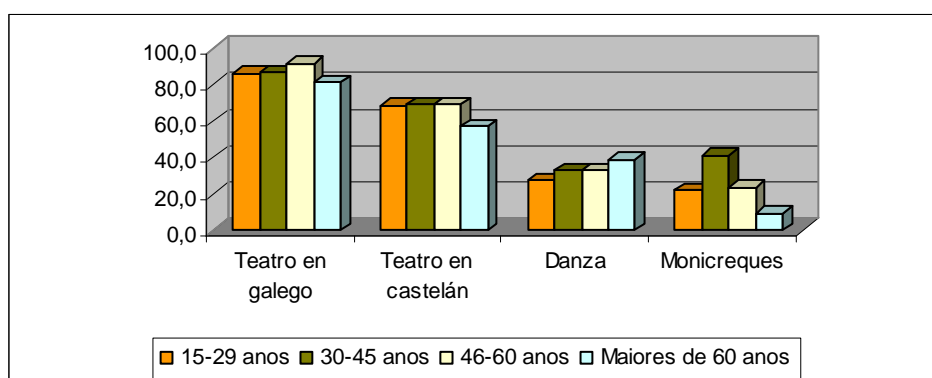
As mulleres entrevistadas acoden con maior frecuencia a representacións de danza e monicreques que os homes. En cambio, no tocante a teatro en galego e teatro en castelán, as proporcións dos que asisten con frecuencia equipáranse.

**Cadro 13: Asistencia frecuente a espectáculos da rede segundo a idade. En porcentaxe.**

Espectáculos	15-29 anos	30-45 anos	46-60 anos	Maiores de 60 anos
Teatro en galego	85,9	86,8	91,8	81,1
Teatro en castelán	68,7	69,0	69,0	57,4
Danza	27,6	33,2	33,3	38,9
Monicreques	22,2	41,3	23,9	9,6

<sup>1</sup> Considérase asistencia frecuente toda resposta que indique unha asistencia maior de dúas veces ao ano aos distintos espectáculos.

**Gráfico 10: Asistencia frecuente a espectáculos da rede segundo a idade. En porcentaxe.**



En relación co teatro en galego e co teatro en castelán, as porcentaxes de espectadores frecuentes segundo a idade son moi similares, aínda que hai unha maior asistencia na franxa de 46 a 60 anos ao teatro galego e unha menor ao teatro en castelán por parte dos maiores de 60 anos.

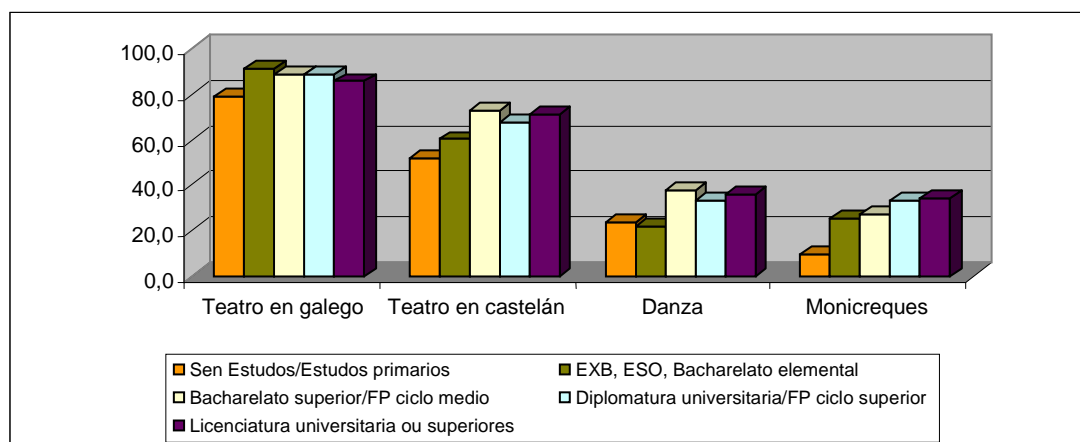
Polo que se refire á danza, destaca a maior proporción de asistentes frecuentes maiores de 60 anos, situación que se inverte se consideramos a asistencia ás funcións de monicreques. Pola contra, en relación con estas últimas, destaca a frecuencia de asistencia entre os que contan con 30 e 45 anos, franxa de idade en que tamén concorre un número alto de mulleres.

**Cadro 14: Asistencia frecuente a espectáculos da rede segundo o nivel de estudos. En porcentaxe.**

Espectáculos	Sen estudos/ Estudos primarios	EXB, ESO, Bacharelato elemental	Bacharelato superior/FP ciclo medio	Diplomatura universitaria / FP ciclo superior	Licenciatura universitaria ou superiores
Teatro en galego	79,2	91,3	88,6	88,9	85,8
Teatro en castelán	52,1	60,2	73,3	67,4	71,4
Danza	23,6	21,7	38,0	33,5	35,5
Monicreques	9,7	25,0	27,4	33,5	33,8



**Gráfico 11: Asistencia frecuente a espectáculos da rede segundo o nivel de estudos. En porcentaxe.**



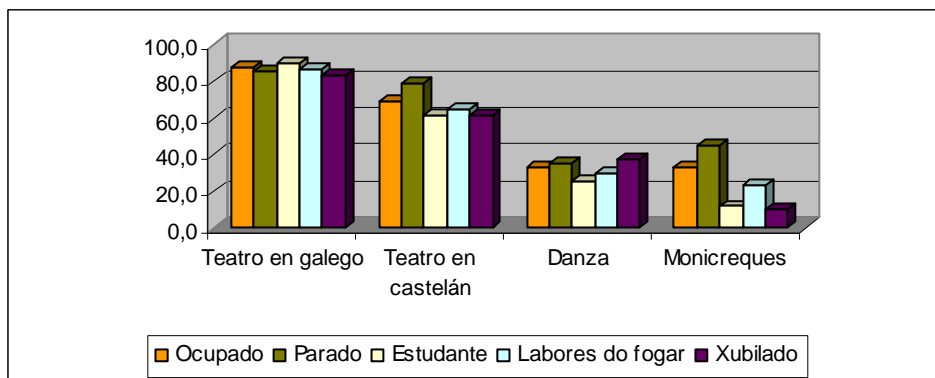
Polo que se refire ao teatro en galego, insinúase unha maior asistencia por parte dos que contan con estudos de EXB ou Bacharelato elemental. En todo caso, as proporcións son moi altas en todos os niveis formativos analizados. No caso do teatro en castelán, reducíndose as proporcións en todos os niveis, cómpre destacar a dos entrevistados sen estudos ou con estudos básicos, onde un 52,1% se pode considerar como asistente frecuente.

Nos espectáculos de danza e monicreques, as proporcións máis baixas de asistentes frecuentes son obtidas entre os entrevistados co nivel de estudos máis baixo. No tocante a danza, destaca o repunte na asistencia acontecido entre os entrevistados con estudos de Bacharelato superior ou FP de ciclo medio.

**Cadro 15: Asistencia frecuente a espectáculos da rede segundo a situación laboral. En porcentaxe.**

Espectáculos	Ocupado	Parado	Estudante	Labores do fogar	Xubilado
Teatro en galego	87,7	85,7	89,7	86,6	83,7
Teatro en castelán	68,6	78,6	61,8	64,6	61,2
Danza	33,0	35,7	25,0	29,6	37,2
Monicreques	33,5	44,6	11,8	23,5	10,6

**Gráfico 12: Asistencia frecuente a espectáculos da rede segundo a situación laboral. En porcentaxe.**

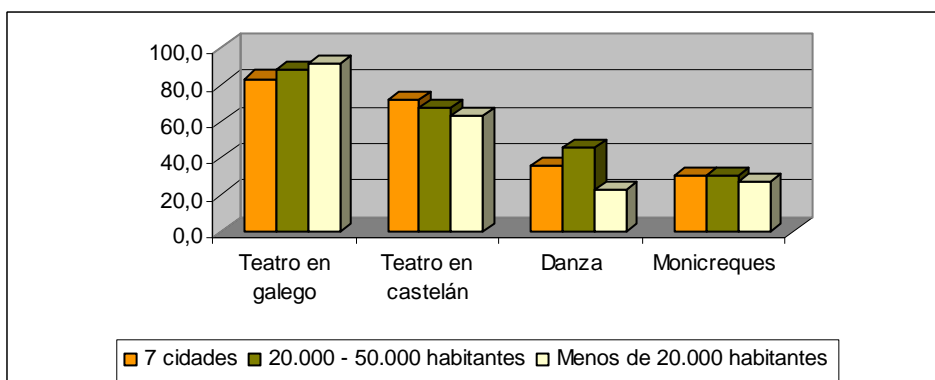


O nivel de asistencia ao teatro galego non se ve moi afectado en función da situación laboral. En cambio, apréciase unha maior intensidade de asistencia ás funcións de teatro en español e monicreques entre os entrevistados desempregados que noutras categorías. Estes últimos, ademais dos xubilados, tamén teñen unha maior intensidade de asistencia no tocante á danza.

**Cadro 16: Asistencia frecuente a espectáculos da rede segundo o tamaño da poboación. En porcentaxe.**

Espectáculos	7 cidades	De 20.000 a 50.000 habitantes	Menos de 20.000 habitantes
Teatro en galego	83,3	88,0	91,2
Teatro en castelán	72,0	67,7	63,1
Danza	36,2	45,5	22,7
Monicreques	30,7	30,1	27,2

**Gráfico 13: Asistencia frecuente a espectáculos da rede segundo o tamaño da poboación. En porcentaxe.**



A asistencia a teatro en castelán ten algo máis de intensidade entre os entrevistados eminentemente urbanos, mentres que no teatro en galego esta situación prodúcese entre os entrevistados de núcleos de menos de 20.000 habitantes. Isto pode deberse a que as funcións en castelán son programadas cunha maior frecuencia nas cidades que nas vilas intermedias e pequenas.

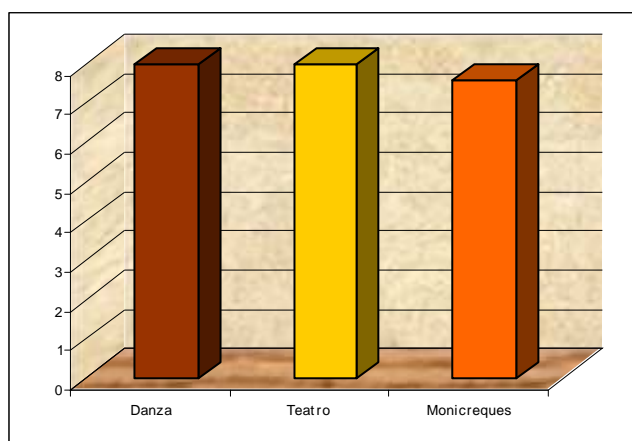
A frecuencia de asistencia a espectáculos de danza é máis notoria entre os entrevistados que residen en concellos intermedios, e máis baixa entre os de menos de 20.000 habitantes. Por último, en relación coas funcións de monicreques, a variable do tamaño poboacional non parece incidir directamente na maior frecuencia de asistencia.

## 2. Valoración global dos espectáculos da Rede de Teatros e Auditorios

**Cadro 17: Valoración global dos espectáculos segundo a disciplina. Puntuación media.**

Disciplina	Media
Danza	7,96
Teatro	7,95
Monicreques	7,56
<b>Total</b>	<b>7,91</b>

**Gráfico 14: Valoración global dos espectáculos segundo a disciplina. Puntuación media.**

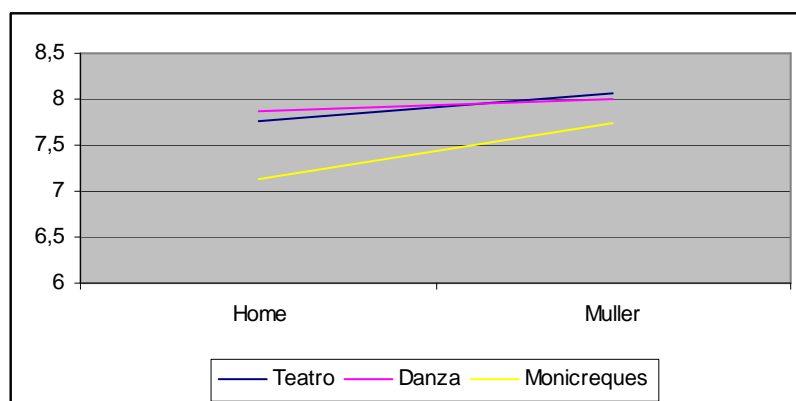


A nota media alcanzada polo conxunto de espectáculos exhibidos na rede entre o 15 de setembro e o 30 de decembro alcanzou un valor notablemente alto, 7,91. Neste, sentido cómpre destacar a semellanza na valoración dos espectáculos representados polas compañías de danza e as de teatro, 7,95 e 7,96. A valoración recollida polas obras representadas polas compañías de monicreques é igualmente positiva, pero sitúase a unha certa distancia das anteriores.

**Cadro 18: Valoración global dos espectáculos segundo a disciplina. Por xénero. Puntuación media.**

Xénero	Teatro	Danza	Monicreques
Home	7,77	7,86	7,13
Muller	8,06	8,01	7,73
<b>Total</b>	<b>7,95</b>	<b>7,96</b>	<b>7,56</b>

**Gráfico 15: Valoración global dos espectáculos segundo a disciplina. Por xénero. Puntuación media.**

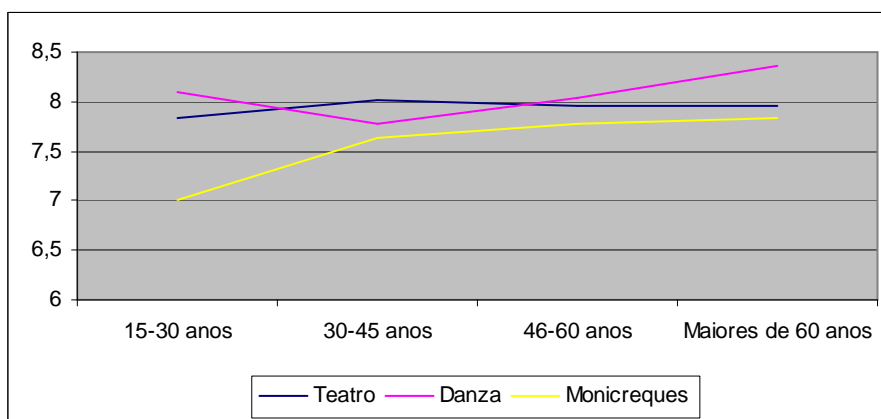


A valoración dos espectáculos de monicreques é a que presenta unha maior diferenza nas puntuación outorgadas segundo o xénero. Así, hai seis décimas de diferenza entre a puntuación das espectadoras e dos espectadores. Pola contra, a menor diferenza preséntase na valoración dos espectáculos de danza, o que parece incidir na maior homoxeneidade valorativa deste conxunto de público.

**Cadro 19: Valoración global dos espectáculos segundo a disciplina. Por grupos de idade. Puntuación media.**

Grupos de idade	Teatro	Danza	Monicreques
15-29 anos	7,83	8,09	7,01
30-45 anos	8,02	7,77	7,64
46-60 anos	7,95	8,04	7,77
Maiores de 60 anos	7,95	8,36	7,84
<b>Total</b>	<b>7,95</b>	<b>7,96</b>	<b>7,56</b>

**Gráfico 16: Valoración global dos espectáculos segundo a disciplina. Por grupos de idade. Puntuación media.**



Non se observan tendencias significativas nas puntuacións acadadas polas distintas disciplinas segundo a idade dos entrevistados. De feito, se en relación cos espectáculos de danza e monicreques hai unha maior valoración entre a xente de maior idade (8,36 e 7,84), no tocante ao teatro hai unha mellor valoración global por parte dos que teñen entre 30 e 45 anos.

Ademais, apréciase unha menor puntuación entre os entrevistados menores de 30 anos no relativo ao teatro e aos monicreques; en cambio, rexístrase unha mellor valoración no relativo aos espectáculos de danza.

**Cadro 20: Valoración global dos espectáculos segundo a disciplina. Por nivel de estudos. Puntuación media.**

Nivel de estudos	Teatro	Danza	Monicreques
Sen estudos/Estudios primarios	8,37	8,44	7,72
EXB, ESO, Bacharelato elemental	8,21	8,64	8,24
Bacharelato superior/FP Ciclo Medio	7,96	8,08	7,23
Diplomatura universitaria/FP ciclo superior	8,01	7,96	7,89
Licenciatura universitaria ou superiores	7,56	7,63	7,24
<b>Total</b>	<b>7,95</b>	<b>7,96</b>	<b>7,56</b>

Hai unha propensión a obter unha maior valoración dos espectáculos conforme descende o nivel de estudos dos entrevistados. Deste xeito, as puntuación máis baixas, dentro dunha tónica globalmente moi positiva, son outorgadas polos entrevistados que teñen licenciatura universitaria ou superiores.

**Cadro 21: Valoración global dos espectáculos segundo a disciplina. Por situación laboral. Puntuación media.**

Situación laboral	Teatro	Danza	Monicreques
Ocupado	7,89	7,92	7,66
Parado	8,33	8,20	- <sup>2</sup>
Estudante	7,67	7,70	6,30
Labores do fogar	8,44	9,06	7,75
Xubilado	7,86	7,56	-
<b>Total</b>	<b>7,95</b>	<b>7,96</b>	<b>7,56</b>

<sup>2</sup> No caso de subconxuntos da mostra pouco representativos, óptase por non sinalar a resposta para non introducir nesgos non significativos na análise.

Cun alto grao de correlación coa variable idade, os estudantes son os que dan unha menor valoración dos espectáculos da rede, sendo significativa a nota adxudicada ás obras de monicreques, 6,3, máis dun punto por baixo da media global.

Pola contra, son os que se atopan en situación de desemprego e, sobre todo, os que desenvolven labores do fogar os que asignan puntuacións máis altas. Neste sentido, destaca o 9,06 adxudicado por estes últimos ás representacións de danza.

**Cadro 22: Valoración global dos espectáculos segundo a disciplina. Por tipo de poboación. Puntuación media.**

Tipo de poboación	Teatro	Danza	Monicreques
7 cidades	7,77	7,88	7,49
20.000 - 50.000 habitantes	8,19	7,90	-
Menos de 20.000 habitantes	7,99	8,17	7,69
<b>Total</b>	<b>7,95</b>	<b>7,96</b>	<b>7,56</b>

Os entrevistados residentes en poboacións de entre 20.000 e 50.000 habitantes tenden a facer unha mellor valoración dos espectáculos teatrais, mentres que entre os residentes en núcleos con menos de 20.000 habitantes hai unha mellor valoración dos espectáculos de danza e de monicreques. En relación co conxunto dos espectáculos, insinúase unha maior percepción crítica por parte dos residentes nas sete principais cidades galegas.

Por último, cómpre sinalar a escasa influencia que ten a frecuencia de asistencia na valoración dos distintos espectáculos. Tan só cabe comentar que, en relación co teatro galego, tende a aumentar algo a valoración segundo descende a frecuencia de asistencia.

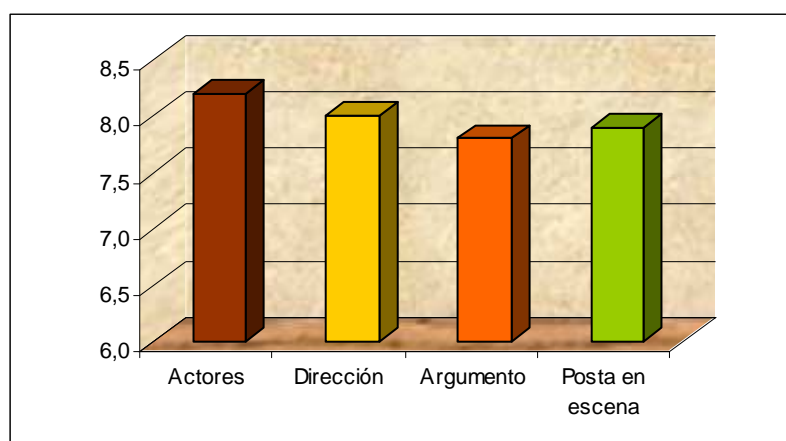
### 3. Valoración dos contidos dos espectáculos

#### 3.1. Espectáculos teatrais

**Cadro 23: Puntuación dos contidos dos espectáculos teatrais. Puntuación media.**

Contidos	Teatro
Actores	8,2
Dirección	8,0
Argumento	7,8
Posta en escena	7,9

**Gráfico 17: Puntuación dos contidos dos espectáculos teatrais. Puntuación media.**



O primeiro trazo a destacar na valoración dos distintos aspectos das representacións teatrais é a homoxeneidade das puntuacións recollidas, o que pode ter unha dobre explicación: a dificultade do entrevistado para diferenciar e avaliar de forma distinta as características subliñadas e a complexidade de reducir a valoración a un indicador numérico.

Así, se os aspectos mellor valorados polos asistentes a espectáculos teatrais son o labor dos actores e da dirección, 8,2 e 8 respectivamente, estes sitúanse a curta distancia das valoracións recollidas pola posta en escena e o argumento das obras, 7,9 e 7,8, respectivamente.



Atendendo ás valoracións recollidas para os distintos aspectos segundo variables sociodemográficas, non hai grandes diferenzas nas puntuacións. Aínda así, cómpre sinalar os seguintes elementos tendenciais:

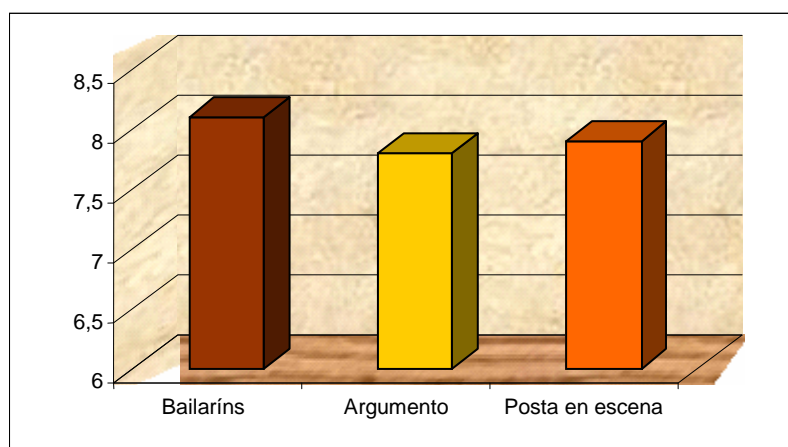
- ✖ Os factores que inciden en maior medida na valoración son os de tamaño do hábitat e nivel formativo. Así, as puntuacións menores para os actores, dirección, argumento e posta en escena son outorgadas polos que contan con estudos superiores e residen nalgunha das sete cidades galegas.
- ✖ As entrevistadas tenden a valorar máis positivamente os distintos aspectos, situándose levemente por riba das medias do conxunto.
- ✖ Os menores de 30 anos outórganlles unha menor puntuación ao labor dos actores, dirección, argumento e posta en escena. En relación cos dous primeiros aspectos, a mellor valoración é realizada polos maiores de 60 anos, mentres que no tocante aos outros dous elementos a maior valoración prodúcese por parte dos que teñen entre 30 e 45 anos.
- ✖ Por último, destaca a mellor valoración realizada polos asistentes que se atopan nunha situación de desemprego, mentres que os entrevistados que están ocupados ou son estudantes realizan unha puntuación sensiblemente menor.

### 3.2. Espectáculos de danza

**Cadro 24: Puntuación dos contidos dos espectáculos de danza. Puntuación media.**

Contidos	Danza
Bailaríns	8,1
Argumento	7,8
Posta en escena	7,9

**Gráfico 18: Puntuación dos contidos dos espectáculos de danza. Puntuación media.**



A valoración das características das representacións de danza amosan poucas diferenzas entre si. Ademais da alta puntuación outorgada a cada un deles, cómpre sinalar que destaca levemente a recibida polo labor dos bailaríns, 7,9.

Analizando as puntuacións en función das variables sociodemográficas, pódese concluír o seguinte:

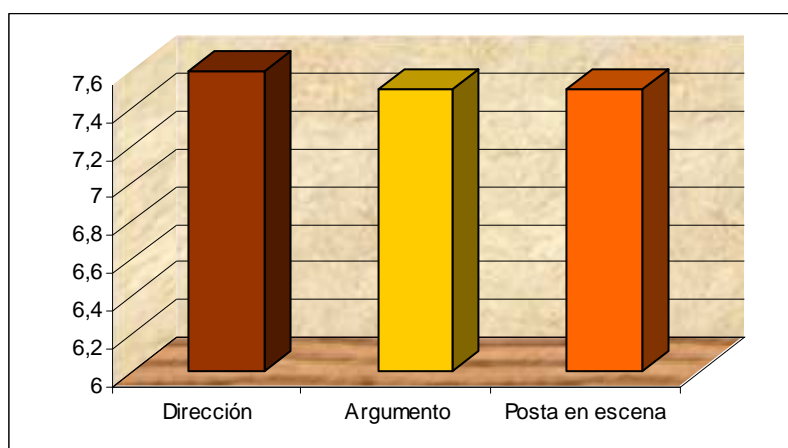
- ✘ Igual que sucedía coas puntuacións para os distintos aspectos do teatro, o nivel de estudos e o tamaño da poboación son as principais variables explicativas. Deste xeito, entre os que contan cun maior nivel de formación e residen nalgunha das sete cidades principais de Galicia, a puntuación tende a ser menor. En cambio, a medida que descenden o nivel formativo e o tamaño da poboación, aumentan as puntuacións asignadas aos bailaríns, argumento e posta en escena.
- ✘ En relación co xénero, non hai grandes diferenzas entre as puntuacións efectuadas por homes e mulleres.
- ✘ Tomando como referencia a idade, a xente maior de 60 anos tende a dar puntuacións máis altas á actuación dos bailaríns. Porén, no referente á coreografía e á posta en escena, destacan en maior medida as puntuacións derivadas dos entrevistados menores de 30 anos. Pola contra, os que teñen entre 30 e 45 anos fan as valoracións máis baixas para o conxunto de aspectos analizados.
- ✘ Os entrevistados que realizan labores do fogar valoran mellor cada unha das características dos espectáculos de danza. En contraposición, baixan algo as puntuacións derivadas dos que están estudando na actualidade e dos que están xubilados.

### 3.3. Espectáculos de monicreques

**Cadro 25: Puntuación dos contidos dos espectáculos de monicreques. Puntuación media.**

Contidos	Monicreques
Dirección	7,6
Argumento	7,5
Posta en escena	7,5

**Gráfico 19: Puntuación dos contidos dos espectáculos de monicreques. Puntuación media.**



A dirección, o argumento e a posta en escena das representacións de monicreques reciben unha puntuación igual ou superior do 7,5 por parte dos asistentes. Como sucedía co teatro e a danza, as puntuacións son moi semellantes entre si.

En función dos cruzamentos establecidos entre as puntuacións e as variables sociodemográficas, son destacables os seguintes elementos:

- \* Entre as asistentes de xénero feminino e os maiores de 60 anos realízanse as puntuacións máis altas para cada un dos aspectos considerados: dirección, argumento e posta en escena. As valoracións son máis baixas entre a xente menor de 30 anos e entre os homes.

- ✖ Obsérvase unha tendencia similar á ocorrida nas puntuacións dos aspectos de danza e teatro no tocante a unha maior valoración entre os asistentes cun menor nivel formativo. En cambio, as diferenzas de puntuación non varían ostensiblemente en función do tamaño da poboación, situación que si ocorría na valoración das outras dúas disciplinas.
- ✖ As puntuacións para os tres aspectos sinalados son máis altas entre os asistentes que desenvolven labores do fogar e están xubilados, e menores entre os que se atopan en situación de desemprego.

## 4. Imaxes dos espectáculos escénicos da Rede de Teatros e Auditorios

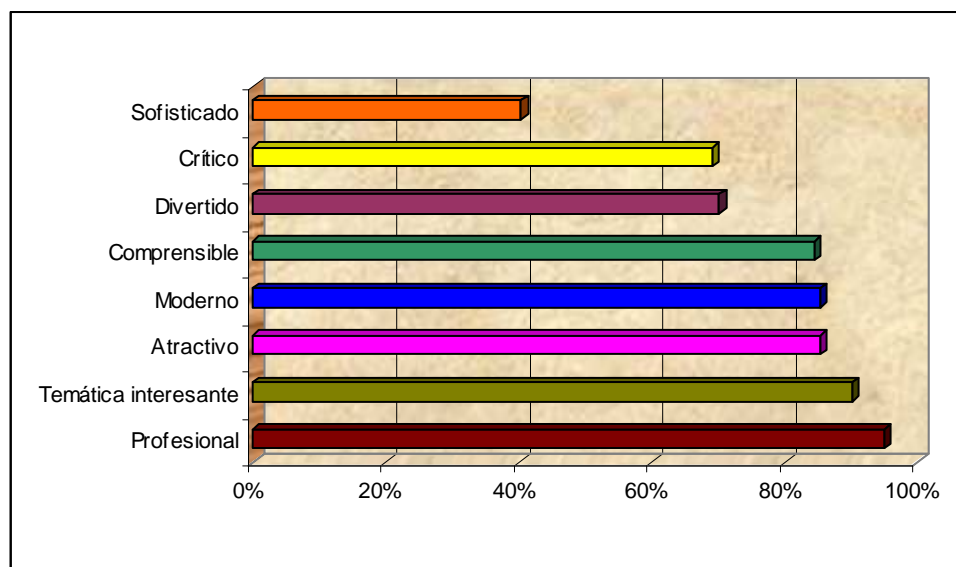
### 4.1. Imaxe conxunta dos espectáculos da rede

**Cadro 26: Grao de acordo coas imaxes dos espectáculos da Rede de Teatros e Auditorios. En porcentaxes.**

Imaxes	Acordo*	Desacordo
Profesional	94,9	5,1
Temática interesante	90,2	9,8
Atractivo	85,3	14,7
Moderno	85,2	14,8
Comprensible	84,3	15,7
Divertido	70,1	29,9
Crítico	69,0	31,0
Sofisticado	40,4	59,6

\*Acordo = Moi de acordo + Bastante de acordo.  
Desacordo = Pouco de acordo + Nada de acordo.

**Gráfico 20: Porcentaxes de acordo coas imaxes dos espectáculos da Rede de Teatros e Auditorios.**



As características que definen o conxunto de espectáculos ofertados na Rede de Teatros e Auditorios de Galicia son a profesionalidade, unha temática interesante, o seu atractivo, a súa modernidade e a súa comprensibilidade.

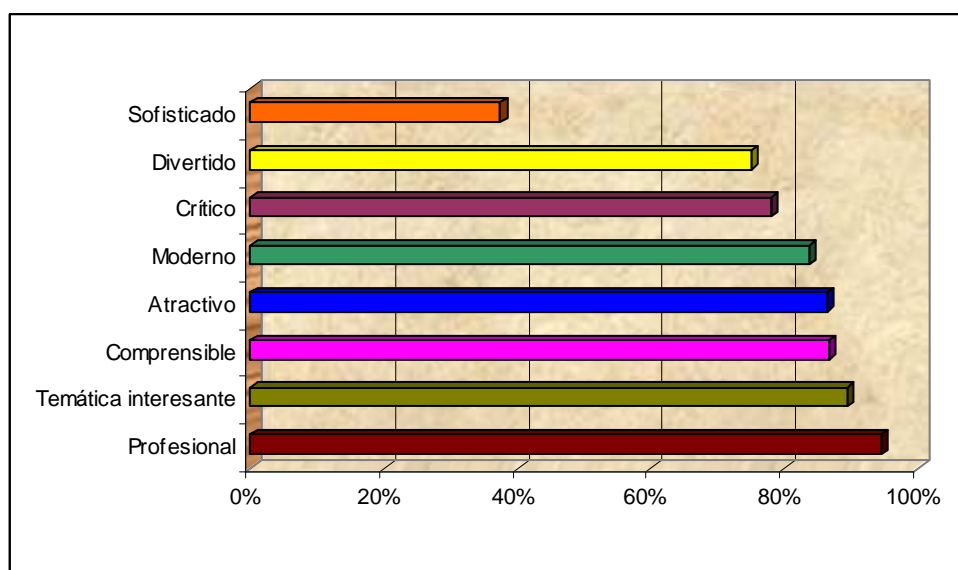
En cambio, aínda contando cun maior grao de acordo que de desacordo, teñen menor aceptación as cualificacións que o identifican como divertido e crítico. A única imaxe que non é aceptada para catalogar os espectáculos é a súa sofisticación, unha percepción que enlaza coa consideración de escaseza de medios que se asocian aos espectáculos tal e como se amosaba no anterior investigación sobre o perfil de público.

#### 4.2. Espectáculos teatrais

**Cadro 27: Grao de acordo coas imaxes dos espectáculos teatrais. En porcentaxes.**

Imaxes	Acordo	Desacordo
Profesional	94,5	5,5
Temática interesante	89,3	10,7
Comprensible	86,8	13,2
Atractivo	86,3	13,7
Moderno	83,7	16,3
Crítico	77,9	22,1
Divertido	75,1	24,9
Sofisticado	37,4	62,6

**Gráfico 21: Porcentaxes de acordo coas imaxes dos espectáculos teatrais.**



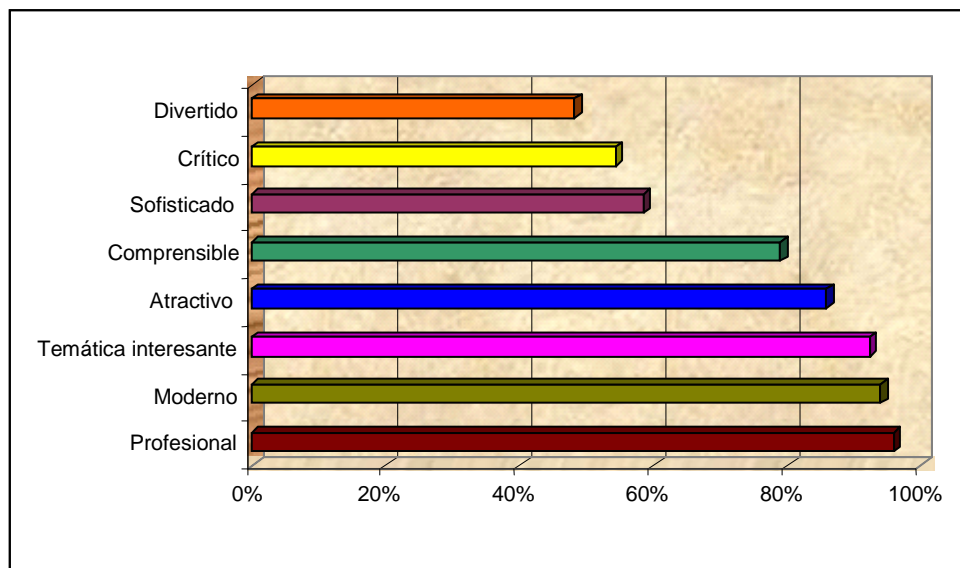
As principais características que definen un espectáculo teatral segundo os asistentes son as de profesional, 94,5%, temática interesante, 89,3%, comprensible, 86,8%, atractivo, 86,3%, e moderno, 83,7%. A única característica que non se asocia aos espectáculos teatrais é a de sofisticación, xa que a maioría está en desacordo.

### 4.3. Espectáculos de danza

**Cadro 28: Grao de acordo coas imaxes dos espectáculos de danza. En porcentaxes.**

Imaxes	Acordo	Desacordo
Profesional	95,8	4,2
Moderno	93,9	6,1
Temática interesante	92,3	7,7
Atractivo	85,8	14,2
Comprensible	79,0	21,0
Sofisticado	58,5	41,5
Crítico	54,4	45,6
Divertido	48,2	51,8

**Gráfico 22: Porcentaxes de acordo coas imaxes dos espectáculos de danza.**



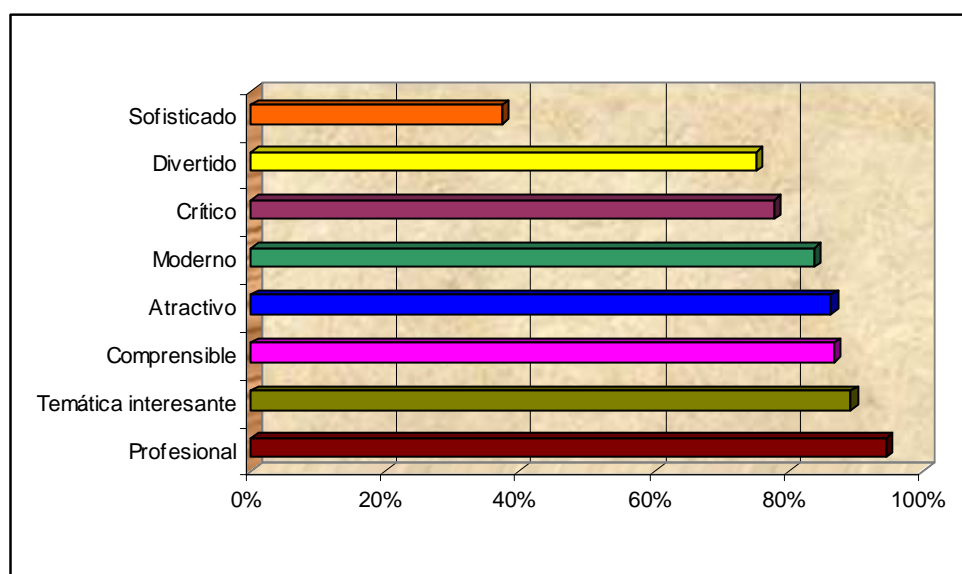
Os espectáculos de danza son profesionais, modernos, teñen unha temática interesante, e son atractivos e comprensibles segundo os entrevistadores. Cabe destacar que, a diferenza do que sucedía coas funcións teatrais, recoñéceselles maioritariamente un carácter sofisticado, ben que descenden notablemente as porcentaxes dos que o caracterizan como crítico e divertido.

#### 4.4. Espectáculos de monicreques

**Cadro 29: Grao de acordo coas imaxes dos espectáculos de monicreques. En porcentaxes.**

Imaxes	Acordo	Desacordo
Profesional	94,5	5,5
Temática interesante	89,3	10,7
Comprensible	86,8	13,2
Atractivo	86,3	13,7
Moderno	83,7	16,3
Crítico	77,9	22,1
Divertido	75,1	24,9
Sofisticado	37,4	62,6

**Gráfico 23: Porcentaxes de acordo coas imaxes dos espectáculos de monicreques.**



En relación coas características dos espectáculos de monicreques, obsérvase que predominan as cualificacións asociadas á profesionalidade, ao interese da temática, a comprensibilidade e a modernidade. Tamén é claramente maioritaria a percepción de que son espectáculos críticos e divertidos. Tal como sucedía co teatro, o único trazo que non se lle recoñece é o da sofisticación.

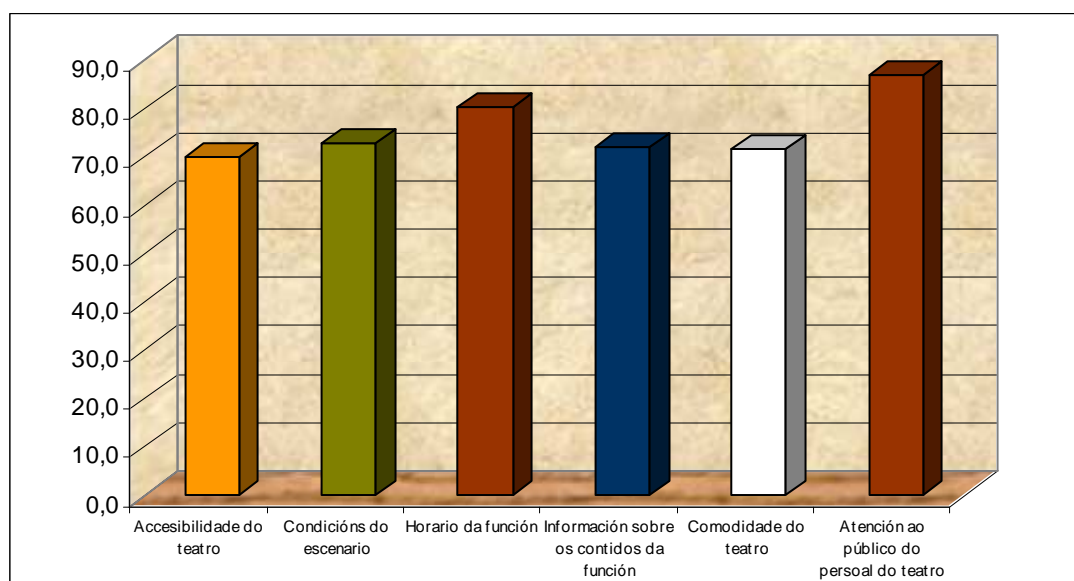


## 5. Valoración das características dos escenarios da Rede de Teatros e Auditorios

**Cadro 30: Valoración das características dos escenarios. En porcentaxe.**

Situación laboral	Moi ben	Ben	Normal	Mal	Moi mal
Accesibilidade do teatro	19,1	50,9	21,2	7,7	1,1
Condições do escenario	17,5	55,6	16,3	10,0	0,5
Horario da función	17,1	63,3	13,4	6,0	0,3
Información sobre os contidos da función	12,9	59,4	20,3	6,6	0,8
Comodidade do teatro	17,7	54,2	15,2	11,3	1,6
Atención ao público do persoal do teatro	34,7	52,3	10,9	1,9	0,1

**Gráfico 24: Valoración positiva<sup>3</sup> das características dos escenarios. En porcentaxe.**



Os aspectos mellor valorados dos escenarios onde se representan os distintos espectáculos da rede son a atención ao público por parte do persoal do teatro (un 87% considera que estivo moi ben ou ben), seguido polos horarios da función (80,4%). As apreciacións positivas son menos intensas no referido á accesibilidade ao teatro (70%), a comodidade do teatro (71,9%) e á información sobre os contidos da función (72,3%).

<sup>3</sup> A valoración positiva prodúcese cando o entrevistado responde ás categorías “moi ben” e “ben”.

### III. VALORACIÓN DAS COMPAÑÍAS DE TEATRO, DANZA E MONICREQUES E DOS ESPAZOS ESCÉNICOS

#### 1. Compañías de teatro

**Cadro 31: Distribución de entrevistas entre as compañías de teatro.**

Compañías	N	%
Teatro do Noroeste	58	10,40
Teatro do Atlántico	43	7,70
A Factoría Teatro	40	7,20
Teatro do Andamio	39	7,00
Fulano, Mengano e Citano	37	6,60
Sarabela Teatro	34	6,10
Talía Teatro	22	3,90
Balea Branca	21	3,80
Expresións Producións	21	3,80
Sapristi	21	3,80
Teatro Galileo	20	3,60
Teatro de Ningures	20	3,60
Centro Dramático Galego	20	3,60
Teatro do Morcego	19	3,40
Áncora Producións	19	3,40
Mofa e Befá	18	3,20
Santart	17	3,10
Lagarta, Lagarta	17	3,10
Teatro Cachuzo	15	2,70
Matarile Teatro	14	2,50
Nove Dous	14	2,50
Migallas Teatro	11	2,00
The Pinga Teatro	9	1,60
Teatro do Adro	8	1,40
<b>Total</b>	<b>557</b>	<b>100,00</b>

A avaliación sobre a calidade dos espectáculos teatrais atinxen 24 compañías de teatro, ascendendo a 557 as entrevistas realizadas no transcurso desta investigación.

Teatro do Noroeste, Teatro do Atlántico, A Factoría Teatro, Teatro do Andamio, Fulano Mengano e Citano, e Sarabela Teatro foron as que acumularon un maior número de entrevistas. En cambio, o menor número de entrevistas foron recollidas nas compañías Teatro do Adro, The Pinga Teatro e Migallas Teatro.

**Cadro 32: Valoración global dos espectáculos representados por cada compañía teatral. Puntuación media.**

Compañías	Media
Balea Branca	<b>8,86<sup>4</sup></b>
Talía Teatro	<b>8,77</b>
Migallas Teatro	<b>8,73</b>
Fulano, Mengano e Citano	<b>8,65</b>
Teatro do Atlántico	<b>8,56</b>
Teatro de Ningures	<b>8,55</b>
Moña e Befá	<b>8,50</b>
Teatro Galileo	<b>8,45</b>
Áncora Producións	<b>8,42</b>
Teatro do Noroeste	<b>8,14</b>
Expresións Producións	<b>8,14</b>
Matarile Teatro	<b>8,14</b>
Lagarta, Lagarta	<b>8,00</b>
Teatro do Adro	<b>8,00</b>
Sapristi	7,76
Santart	7,65
Nove Dous	7,64
Teatro do Andamio	7,64
Sarabela Teatro	7,50
Centro Dramático Galego	7,50
The Pinga Teatro	7,44
A Factoría Teatro	7,35
Teatro do Morcego	6,84
Teatro Cachuzo	2,80
<b>Total</b>	<b>7,92<sup>5</sup></b>

Dado que a valoración global é notablemente positiva para o conxunto das compañías, 7,92, hai que sinalar que só Teatro Cachuzo ten unha nota media moi por baixo do resto, 2,80. Pola contra, Balea Branca, Talía Teatro e Migallas Teatro obteñen unha puntuación moi alta, quedando preto do 9 as tres compañías.

Das 24 compañías analizadas, 14 sitúanse por riba da puntuación media e tan só catro obteñen unha puntuación por baixo do 7,5.

<sup>4</sup> Neste capítulo destacarase en negra todas as puntuacións que se sitúen por riba do valor acadado pola media.

<sup>5</sup> Para a análise deste punto, os resultados totais non foron ponderados para garantir a coherencia na comparación cos resultados por compañías. Por esta circunstancia, os datos presentados neste punto non coinciden cos presentados con anterioridade no informe.

**Cadro 33: Valoración das características dos espectáculos das compañías de teatro.  
Puntuación media.**

Compañías	Actores	Dirección	Argumento	Posta en escena
Migallas Teatro	<b>9,00</b>	<b>8,64</b>	<b>9,09</b>	<b>8,55</b>
Balea Branca	<b>8,81</b>	<b>9,00</b>	<b>8,62</b>	<b>9,00</b>
Talía Teatro	<b>8,77</b>	<b>8,64</b>	<b>8,55</b>	<b>8,95</b>
Fulano, Mengano e Citano	<b>8,76</b>	<b>8,49</b>	<b>8,32</b>	<b>8,62</b>
Teatro do Adro	<b>8,75</b>	8,00	<b>7,88</b>	7,75
Áncora Producións	<b>8,74</b>	<b>8,42</b>	<b>8,26</b>	<b>8,47</b>
Mofa e Befá	<b>8,72</b>	<b>8,33</b>	<b>8,28</b>	<b>8,33</b>
Teatro do Atlántico	<b>8,49</b>	<b>8,47</b>	<b>8,40</b>	<b>8,37</b>
Teatro do Noroeste	<b>8,43</b>	<b>8,38</b>	<b>8,09</b>	<b>8,02</b>
Teatro de Ningures	<b>8,30</b>	<b>8,70</b>	<b>8,20</b>	<b>8,40</b>
Matarile Teatro	<b>8,29</b>	<b>8,36</b>	<b>7,93</b>	<b>8,50</b>
Lagarta, Lagarta	<b>8,24</b>	<b>8,18</b>	7,41	<b>8,06</b>
Teatro Galileo	<b>8,20</b>	<b>8,50</b>	<b>8,15</b>	<b>8,25</b>
Expresións Producións	8,14	<b>8,19</b>	<b>8,24</b>	7,90
Sapristi	8,05	<b>8,10</b>	7,14	7,71
Centro Dramático Galego	8,05	8,05	7,50	7,70
Sarabela Teatro	8,00	8,06	<b>7,94</b>	<b>8,24</b>
The Pinga Teatro	7,89	8,11	7,22	7,44
Santart	7,82	7,94	6,94	7,24
Nove Dous	7,79	7,64	7,71	7,00
A Factoría Teatro	7,78	7,68	<b>8,07</b>	7,23
Teatro do Andamio	7,69	7,85	7,41	7,95
Teatro do Morcego	7,68	7,26	6,53	7,37
Teatro Cachuzo	5,00	3,33	2,07	3,73
<b>Total</b>	<b>8,17</b>	<b>8,09</b>	<b>7,79</b>	<b>7,96</b>

En relación coa valoración dos actores, hai sete compañías, encabezadas por Migallas Teatro, que obteñen unha puntuación por riba do 8,7. A puntuación máis alta acadada no tocante á dirección correspóndelle a Balea Branca, cun 9, valor idéntico ao alcanzado en relación coa posta en escena.

Na valoración do argumento, volve destacar o 9,09 obtido por Migallas Teatro. Neste aspecto é onde hai un maior número de compañías que se sitúan por riba da media, un total de 14.

En todos os aspectos as puntuacións máis baixas son as obtidas por Teatro Cachuzo, que logra só un aprobado no que se refire ao labor dos actores.

**Cadro 34: Grao de acordo\* sobre as imaxes dos espectáculos representados polas compañías de teatro. Puntuación media.**

Compañías	Moderno	Crítico	Divertido	Atractivo
Mofa e Befá	<b>1,78</b>	<b>1,78</b>	<b>1,41</b>	<b>1,72</b>
Sarabela Teatro	<b>1,79</b>	2,18	2,56	<b>1,94</b>
Santart	<b>1,81</b>	2,40	<b>2,07</b>	1,88
Matarile Teatro	<b>1,85</b>	<b>2,00</b>	<b>1,86</b>	1,71
Talía Teatro	<b>1,91</b>	2,23	<b>1,09</b>	<b>1,05</b>
Áncora Producións	<b>1,94</b>	2,11	<b>2,00</b>	1,89
Balea Branca	<b>1,95</b>	<b>1,52</b>	3,10	<b>1,33</b>
Sapristi	<b>1,95</b>	2,15	<b>1,81</b>	1,90
Teatro de Ningures	<b>1,95</b>	<b>2,00</b>	<b>1,75</b>	<b>1,80</b>
Fulano, Mengano e Citano	<b>1,97</b>	<b>1,97</b>	<b>1,30</b>	<b>1,68</b>
Expresións Producións	<b>2,00</b>	<b>1,57</b>	<b>1,52</b>	<b>1,76</b>
Migallas Teatro	<b>2,00</b>	2,55	<b>1,36</b>	<b>1,55</b>
Nove Dous	<b>2,07</b>	<b>2,08</b>	<b>1,93</b>	<b>1,77</b>
Teatro do Noroeste	<b>2,09</b>	<b>2,09</b>	<b>2,03</b>	<b>1,67</b>
Teatro do Adro	2,13	<b>1,86</b>	2,75	<b>1,63</b>
A Factoría Teatro	2,13	2,13	2,35	<b>1,82</b>
Teatro do Andamio	2,13	2,39	<b>1,79</b>	<b>1,71</b>
The Pinga Teatro	2,22	<b>2,00</b>	<b>1,56</b>	2,33
Teatro Cachuzo	2,25	2,75	3,60	3,80
Teatro do Morcego	2,26	2,26	2,47	2,00
Teatro Galileo	2,32	<b>1,78</b>	<b>1,65</b>	1,85
Lagarta, Lagarta	2,35	2,80	2,12	2,19
Centro Dramático Galego	2,50	2,10	2,35	2,10
Teatro do Atlántico	2,79	<b>1,88</b>	2,88	<b>1,71</b>
<b>Total</b>	<b>2,11</b>	<b>2,09</b>	<b>2,07</b>	<b>1,82</b>

\*A puntuación reflicte unha nota media nunha escala de 1 a 5, onde 1 é o máximo nivel de acordo e 5 o desacordo.

Os entrevistados amosan un maior nivel de acordo coa modernidade das obras de Mofa e Befá, Sarabela Teatro, Santart e Matarile Teatro. Un total de 14 obras obteñen unha puntuación por riba da media en relación con esta característica. Só a Teatro do Atlántico non se lle recoñece esta característica.

As funcións das compañías de Mofa e Befá e Teatro Galileo teñen un maior potencial crítico segundo os entrevistados. En cambio, obsérvase unha menor dimensión crítica percibida nas obras de Lagarta, Lagarta; Teatro Cachuzo, e Migallas Teatro.

Hai un maior acordo sobre o carácter divertido das obras de Talía Teatro, Fulano, Mengano e Citano, e Mofa e Befá. Situación inversa á que se produce con Teatro Cachuzo, Balea Branca e Teatro do Adro.

O atractivo das funcións representadas é máis notorio nas compañías de Talía Teatro, Balea Branca e Migallas Teatro. Tan só á obra representada por Teatro Cachuzo non se lle recoñece esta característica.

**Cadro 35: Grao de acordo\* sobre as imaxes dos espectáculos representados polas compañías de teatro. Puntuación media.**

Compañías	Profesional	Sofisticado	Comprensible	Temática interesante
Migallas Teatro	<b>1,18</b>	<b>2,50</b>	<b>1,82</b>	<b>1,09</b>
Talía Teatro	<b>1,27</b>	<b>2,67</b>	<b>1,73</b>	<b>1,10</b>
Balea Branca	<b>1,29</b>	<b>2,90</b>	<b>1,48</b>	<b>1,24</b>
Teatro do Atlántico	<b>1,42</b>	3,19	<b>1,35</b>	<b>1,37</b>
Teatro do Adro	<b>1,50</b>	<b>2,50</b>	1,87	<b>1,13</b>
Sarabela Teatro	<b>1,53</b>	<b>2,32</b>	2,29	1,88
Teatro Galileo	<b>1,55</b>	<b>2,78</b>	<b>1,50</b>	<b>1,65</b>
Teatro do Noroeste	<b>1,60</b>	2,87	1,90	<b>1,63</b>
Áncora Producións	<b>1,61</b>	3,06	2,05	2,06
Fulano, Mengano e Citano	<b>1,61</b>	2,89	<b>1,68</b>	<b>1,76</b>
Centro Dramático Galego	<b>1,65</b>	<b>2,58</b>	1,95	1,90
Mofa e Befá	<b>1,67</b>	<b>2,67</b>	<b>1,56</b>	<b>1,76</b>
Lagarta, Lagarta	1,76	<b>2,50</b>	<b>1,59</b>	1,82
Santart	1,81	<b>2,54</b>	2,29	1,93
Teatro do Andamio	1,82	3,03	<b>1,82</b>	<b>1,70</b>
A Factoría Teatro	1,85	<b>2,73</b>	1,87	<b>1,70</b>
Teatro de Ningures	1,85	<b>2,22</b>	1,95	1,90
Matarile Teatro	1,86	2,92	2,64	1,86
Nove Dous	1,86	3,09	<b>1,71</b>	2,14
Teatro do Morcego	1,89	2,95	2,11	2,11
Sapristi	1,90	<b>2,80</b>	2,05	1,95
Expresións Producións	1,95	3,00	<b>1,48</b>	1,90
The Pinga Teatro	2,11	3,00	<b>1,78</b>	2,22
Teatro Cachuzo	2,92	3,47	2,43	3,67
<b>Total</b>	<b>1,69</b>	<b>2,81</b>	<b>1,84</b>	<b>1,77</b>

\*A puntuación reflicte unha nota media nunha escala de 1 a 5, onde 1 é o máximo nivel de acordo e 5 o desacordo.

No tocante á profesionalidade das obras representadas, teñen un maior grao de recoñecemento por parte dos entrevistados as compañías de Migallas Teatro, Talía Teatro e Balea Branca. Esta característica non é recoñecida para o caso da compañía de Teatro Cachuzo.

As representacións de Teatro de Ningures e Sarabela Teatro son as únicas que espertan certo grao de acordo nos entrevistados á hora de recoñecer a sofisticación do espectáculo.

As obras cun maior grao de comprensibilidade son as representadas por Teatro do Atlántico, Balea Branca e Expresións Producións. En cambio, amosa un maior nivel de cripticidade segundo os entrevistados a montaxe de Matarile Teatro.

As temáticas máis interesantes son as reflectidas polos espectáculos de Migallas Teatro, Talía Teatro e Teatro do Adro. Esta característica non é recoñecida no caso de Teatro Cachuzo.

## 2. Compañías de danza

**Cadro 36: Distribución de entrevistas entre as compañías de danza.**

Compañías	N	%
Pepe Hevia	33	20,8
Inquedanza	21	13,2
Experimenta Danza	21	13,2
Date Danza	19	11,9
Nova Galega de Danza	18	11,3
10&10 Danza	13	8,2
Pisando Ovos	13	8,2
Druída Danza	10	6,3
Disque Danza	6 <sup>6</sup>	3,8
Ballet Studio	3 <sup>7</sup>	1,9
<b>Total</b>	<b>159</b>	<b>100</b>

O maior número de entrevistados foron recollidos para as compañías de Pepe Hevia, Inquedanza e Experimenta Danza. A pesar das poucas entrevistas realizadas, vanse avaliar as compañías Disque Danza e Ballet Studio empregando unha reponderación do número de casos reais. Para realizar esta operación, vanse ponderar as entrevistas realizadas en función das variables de xénero, idade e nivel de estudos para obter unha proxección maior da mostra. Esta operación estatística permite facer unha análise comparada co resto das compañías nos diversos ámbitos de valoración.

**Cadro 37: Valoración global dos espectáculos representados polas compañías de danza. Puntuación media.**

Compañías	Media
Nova Galega de Danza	<b>9,33</b>
Inquedanza	<b>8,48</b>
Pepe Hevia	<b>8,21</b>
Druída Danza	<b>8,20</b>
Ballet Studio	<b>8,15</b>
10&10 Danza	<b>8,08</b>
Experimenta Danza	7,95
Pisando Ovos	7,62
Date Danza	7,37
Disque Danza	6,85
<b>Media global</b>	<b>8,02</b>

A nota media alcanzada polo conxunto dos espectáculos de danza seleccionados é moi alta (8,02) nunha escala de 1 a 10, sendo das disciplinas analizadas a que acadou unha mellor valoración global. Neste sentido, destaca notablemente a valoración acadada nos

<sup>6</sup> O número de casos ponderado equivale a 15 entrevistas.

<sup>7</sup> O número de casos ponderado equivale a 15 entrevistas.

espectáculos desenvolto por Nova Galega de Danza (9,33), situándose por riba das medias obtidas polo resto de espectáculos de compañías de danza.

As compañías que se sitúan máis por baixo da media son Disque Danza, Date Danza e Pisando Ovos, mentres que destacan, ademais da compañía sinalada, Inquedanza e Pepe Hevia.

**Cadro 38: Valoración das características dos espectáculos das compañías de danza. Puntuación media.**

Compañías	Bailaríns	Coreografía	Posta en escena
Nova Galega de Danza	<b>9,39</b>	<b>9,39</b>	<b>9,28</b>
Inquedanza	<b>8,52</b>	<b>8,57</b>	<b>8,57</b>
Experimenta Danza	<b>8,33</b>	7,71	7,95
10&10 Danza	<b>8,31</b>	7,92	7,62
Pisando Ovos	<b>8,23</b>	7,77	7,85
Pepe Hevia	<b>8,21</b>	7,76	<b>8,33</b>
Druída Danza	7,90	<b>8,10</b>	<b>8,50</b>
Ballet Studio	7,83	7,64	7,99
Date Danza	7,53	7,42	7,42
Disque Danza	6,42	7,01	7,22
<b>Total</b>	<b>8,07</b>	<b>7,93</b>	<b>8,07</b>

A compañía Nova Galega de Danza obtén a maior puntuación nos tres aspectos subliñados: bailaríns, coreografía e posta en escena, seguida a certa distancia pola compañía Inquedanza.

As menores puntuacións son obtidas polas compañías Disque Danza e Date Danza, mentres que Druída Danza, cunha puntuación máis baixa en relación coa actuación dos bailaríns, acada puntuacións máis destacadas en coreografía e posta en escena.

**Cadro 39: Grao de acordo\* sobre as imaxes dos espectáculos representados polas compañías de danza. Puntuación media.**

Compañías	Moderno	Crítico	Divertido	Atractivo
Nova Galega de Danza	<b>1,33</b>	3,36	2,00	1,33
Date Danza	<b>1,74</b>	<b>1,89</b>	2,26	2,21
Pisando Ovos	<b>1,75</b>	2,50	2,75	1,85
Experimenta Danza	<b>1,78</b>	2,82	2,29	1,57
Druída Danza	<b>1,78</b>	<b>1,78</b>	2,40	1,30
Disque Danza	<b>1,80</b>	3,16	3,32	2,12
10&10 Danza	1,92	<b>1,92</b>	2,85	1,92
Inquedanza	1,95	2,70	2,95	1,38
Pepe Hevia	1,97	2,81	2,73	1,55
Ballet Studio	2,84	<b>2,00</b>	2,24	2,00
<b>Total</b>	<b>1,89</b>	<b>2,49</b>	<b>2,58</b>	<b>1,72</b>

\*A puntuación reflicte unha nota media nunha escala de 1 a 5, onde 1 é o máximo nivel de acordo e 5 o desacordo.



A modernidade das obras de Nova Galega de Danza é recoñecida polos espectadores. Esta característica é recoñecida para o conxunto das obras do resto de compañías, aínda que dun xeito menos marcado.

Pola contra, a dimensión crítica non se lle recoñece aos espectáculos de Nova Galega de Danza, igual que sucede coas de Experimenta Danza, Pepe Hevia e Inquedanza.

A seriedade do xénero tamén é sinalada para as obras de Inquedanza, 10&10 Danza, Pisando Ovos e Pepe Danza. En cambio, a diversión é unha nota máis característica das obras de Nova Galega de Danza.

As obras que representan un maior grao de atractivo son as de Druída Danza, Nova Galega de Danza e Inquedanza. Ningunha das obras representadas é destacada como carente de atractivo.

**Cadro 40: Grao de acordo\* sobre as imaxes dos espectáculos representados polas compañías de danza. Puntuación media.**

Compañías	Profesional	Sofisticado	Comprensible	Temática interesante
Inquedanza	<b>1,25</b>	<b>1,90</b>	2,52	<b>1,48</b>
Nova Galega de Danza	<b>1,39</b>	<b>2,11</b>	2,06	1,94
Druída Danza	<b>1,40</b>	<b>2,00</b>	<b>1,50</b>	<b>1,11</b>
Date Danza	<b>1,53</b>	2,67	<b>1,84</b>	<b>1,74</b>
Experimenta Danza	<b>1,62</b>	<b>2,29</b>	<b>1,95</b>	<b>1,60</b>
Pisando Ovos	<b>1,62</b>	2,62	2,09	1,91
Pepe Hevia	<b>1,63</b>	2,44	2,13	<b>1,68</b>
Ballet Studio	1,84	3,00	<b>1,59</b>	1,84
10&10 Danza	2,00	<b>2,33</b>	<b>1,92</b>	2,00
Disque Danza	2,09	2,77	2,34	2,84
<b>Total</b>	<b>1,64</b>	<b>2,41</b>	<b>1,99</b>	<b>1,81</b>

\*A puntuación reflicte unha nota media nunha escala de 1 a 5, onde 1 é o máximo nivel de acordo e 5 o desacordo.

Todas as compañías de danza analizadas son recoñecidas na súa bagaxe profesional, destacando neste sentido Inquedanza, Nova Galega de Danza e Druída Danza.

Tan só as montaxes realizadas por Date Danza e Pisando Ovos non ven recoñecida polos espectadores a súa sofisticación. A percepción contraria é máis notoria no caso das montaxes de Inquedanza e Druída Danza.

As funcións cun maior grao de comprensibilidade son as efectuadas por Druída Danza e Date Danza. Tan só a representada por Inquedanza presenta algunha dificultade de comprensión.

As temáticas representadas polas distintas compañías son consideradas de interese para os entrevistados, unha percepción máis intensa no caso das representacións de Druída Danza e Inquedanza.

### 3. Compañías de monicreques

**Cadro 41: Distribución de entrevistas entre as compañías de monicreques.**

Compañías	N	%
Sala Yago	16	21,60
Títeres Cachirulo	12	16,20
Títeres Trompicallo	11	14,90
Títeres Cascanueces	11	14,90
Caramuxo Teatro	10	13,50
Artello-Teatro Alla Scala 1:5	9	12,20
Os Monicreques de Kukas	5 <sup>8</sup>	6,80
<b>Total</b>	<b>74</b>	<b>100,00</b>

Realizáronse un total de 74 entrevistas entre as compañías de monicreques, recibindo o maior número de entrevistas Sala Yago e Títeres Cachirulo. Para acadar un número maior de entrevistas para a valoración da función realizada por Os Monicreques de Kukas, fíxose unha ponderación da mostra en función das variables de xénero, idade e nivel de estudos.

**Cadro 42: Valoración global dos espectáculos representados polas compañías de monicreques. Puntuación media.**

Compañías	Media
Títeres Trompicallo	<b>8,73</b>
Títeres Cachirulo	<b>8,08</b>
Artello-Teatro Alla Scala 1:5	<b>8,00</b>
Sala Yago	<b>7,80</b>
Títeres Cascanueces	7,36
Os Monicreques de Kukas	6,69
Caramuxo Teatro	6,40
<b>Total</b>	<b>7,58</b>

Títeres Trompicallo e Títeres Cachirulo obteñen as puntuacións máis altas á hora de considerar o conxunto do espectáculo. As obras representadas por Títeres Cascanueces, Os

<sup>8</sup> O número de casos ponderado equivale a 15 entrevistas.

Monicreques de Kukas e Caramuxo Teatro obteñen unha puntuación por baixo da media alcanzada polo conxunto das compañías de monicreques.

**Cadro 43: Valoración das características dos espectáculos representados polas compañías de monicreques. Puntuación media.**

Compañías	Dirección	Argumento	Posta en escena
Títeres Trompicallo	<b>8,45</b>	<b>8,45</b>	<b>9,18</b>
Títeres Cachirulo	<b>8,08</b>	<b>8,17</b>	<b>8,25</b>
Títeres Cascanueces	<b>8,00</b>	6,55	7,36
Artello-Teatro Alla Scala 1:5	<b>7,78</b>	<b>7,78</b>	<b>8,11</b>
Sala Yago	7,63	<b>7,75</b>	7,31
Caramuxo Teatro	7,30	6,10	6,30
Os Monicreques de Kukas	6,46	6,88	7,51
<b>Total</b>	<b>7,67</b>	<b>7,38</b>	<b>7,72</b>

Títeres Trompicallo é a compañía mellor valorada nas características de dirección, argumento e posta en escena. En sentido inverso, Caramuxo Teatro obtén as puntuacións máis baixas respecto ao argumento e posta en escena, mentres que no relativo a dirección esta posición é ocupada por Os Monicreques de Kukas.

No conxunto das puntuacións destaca a obtida por Títeres Trompicallo en relación coa posta en escena, mentres que a máis baixa é a de Caramuxo Teatro no tocante ao argumento.

**Cadro 44: Grao de acordo\* sobre as imaxes dos espectáculos representados polas compañías de monicreques. Puntuación media.**

Compañías	Moderno	Crítico	Divertido	Atractivo
Títeres Trompicallo	<b>1,60</b>	<b>2,27</b>	<b>1,73</b>	<b>1,64</b>
Artello-Teatro Alla Scala 1:5	<b>2,00</b>	<b>2,44</b>	<b>1,33</b>	<b>1,33</b>
Títeres Cachirulo	<b>2,00</b>	2,80	<b>1,42</b>	<b>1,67</b>
Os Monicreques de Kukas	2,19	<b>2,58</b>	2,64	2,47
Sala Yago	2,36	2,85	<b>1,75</b>	<b>1,81</b>
Caramuxo Teatro	2,43	2,80	2,30	2,30
Títeres Cascanueces	2,60	3,09	2,09	2,36
<b>Total</b>	<b>2,17</b>	<b>2,69</b>	<b>1,89</b>	<b>1,94</b>

\*A puntuación reflicte unha nota media nunha escala de 1 a 5, onde 1 é o máximo nivel de acordo e 5 o desacordo.

Destaca a idea de modernidade asociada ás funcións de Títeres Trompicallo, Artello-Teatro Alla Scala 1:5 e Títeres Cachirulo, unha concepción que esperta desencontro entre os entrevistados no tocante ao espectáculo de Títeres Cascanueces.

A capacidade crítica do espectáculo tan só é recoñecida para as representacións das compañías Títeres Trompicallo e Artello-Teatro Alla Scala 1:5, mentres que o carácter divertido das funcións é recoñecido para todos, destacando a valoración sobre este aspecto acadada por Artello-Teatro Alla Scala 1:5 e Títeres Cachirulo.

Os espectáculos de monicreques cun maior nivel de atractivo son os representados por Artello-Teatro Alla Scala 1:5, Títeres Trompicallo e Títeres Cachirulo.

**Cadro 45: Grao de acordo\* sobre as imaxes dos espectáculos representados polas compañías de monicreques. Puntuación media.**

Compañías	Profesional	Sofisticado	Comprensible	Temática interesante
Títeres Cachirulo	<b>1,50</b>	<b>2,58</b>	<b>1,83</b>	<b>1,58</b>
Títeres Trompicallo	<b>1,55</b>	<b>2,09</b>	<b>2,00</b>	<b>1,64</b>
Os Monicreques de Kukas	<b>1,77</b>	<b>2,72</b>	2,88	2,00
Sala Yago	<b>1,80</b>	2,83	<b>1,94</b>	<b>1,50</b>
Caramuxo Teatro	2,20	3,30	2,30	2,22
Artello-Teatro Alla Scala 1:5	2,22	2,86	<b>1,33</b>	1,89
Títeres Cascanueces	2,27	3,40	2,36	2,09
<b>Total</b>	<b>1,90</b>	<b>2,83</b>	<b>2,09</b>	<b>1,85</b>

\*A puntuación reflicte unha nota media nunha escala de 1 a 5, onde 1 é o máximo nivel de acordo e 5 o desacordo.

A profesionalidade é unha característica asociada a todas as representacións analizadas das compañías de monicreques segundo os entrevistados, destacando neste sentido as puntuacións outorgadas a Títeres Cachirulo e Títeres Trompicallo.

A sofisticación é unha imaxe que os entrevistados só asocian á función de Títeres Trompicallo. Pola contra, todas as obras analizadas son comprensibles para os espectadores, sobre todo a de Artello-Teatro Alla Scala 1:5 e Títeres Cachirulo.

A temática é interesante para todas as funcións das compañías analizadas segundo os entrevistados, principalmente nas representadas por Sala Yago e Títeres Cachirulo.

#### 4. Valoración das características dos espazos escénicos

**Cadro 46: Distribución de entrevistas por espazo escénico.**

Espazos	N	%
Auditorio Municipal de Cangas	53	6,70
Teatro Principal de Ourense	49	6,20
Teatro Rosalía de Castro da Coruña	44	5,60
Cine Alovi das Pontes	43	5,40
IMCE - Fórum Metropolitano da Coruña	39	4,90
Centro Cívico Sociocultural de Arteixo	39	4,90
Praza do Campo Castelo de Lugo	38	4,80
Casa da Cultura de Betanzos	37	4,70
Centro Cultural Caixanova de Vigo	34	4,30
Auditorio Municipal do Carballiño	31	3,90
Auditorio Carmen Estévez Eguiagaray de Vilalba	30	3,80
Auditorio Municipal de Gondomar	28	3,50
Casa do Peso das Pontes	22	2,80
Casa da Cultura do Esteiro de Vilanova de Arousa	22	2,80
Salón Teatro de Santiago de Compostela	22	2,80
Auditorio Municipal de Ribadeo	21	2,70
Pazo da Cultura de Carballo	21	2,70
Casa da Cultura do Milladoiro	21	2,70
Teatro Principal de Santiago de Compostela	20	2,50
Casa da Cultura de Burela	20	2,50
Auditorio Gabriel García Márquez de Oleiros	20	2,50
Auditorio Municipal de Narón	19	2,40
Teatro Principal de Pontevedra	18	2,30
Pazo Emilia Pardo Bazán de Sanxenxo	17	2,20
Casa da Cultura Pintor Lloréns de Sada	16	2,00
Auditorio Municipal de Lalín	15	1,90
Auditorio Municipal de Cedeira	15	1,90
Auditorio Municipal de Vilagarcía de Arousa	14	1,80
Teatro Municipal Lauro Olmo do Barco	9	1,10
Casa da Cultura de Monforte de Lemos	8	1,00
Auditorio Municipal de Vigo	5	0,60
<b>Total</b>	<b>790</b>	<b>100,0</b>

Realizáronse un total de 790 entrevistas en 31 espazos escénicos. Os espazos onde se realizaron un maior número de entrevistas foron o Auditorio Municipal de Cangas, o Teatro Principal de Ourense, o Teatro Rosalía de Castro da Coruña e o Cine Alovi das Pontes. Tan só un dos espazos non vai ser avaliado, o Auditorio Municipal de Vigo, dado que non obtén o número mínimo de entrevistas necesario.

**Cadro 47: Valoración\* das características dos espazos escénicos. Puntuación media.**

Espazos	Accesibilidade ao teatro	Condições do teatro	Horario da función
Casa da Cultura Pintor Lloréns de Sada	<b>1,53</b>	<b>1,94</b>	2,19
Auditorio Carmen Estévez Eguiagaray de Vilalba	<b>1,77</b>	<b>1,60</b>	<b>1,63</b>
Auditorio Municipal de Lalín	<b>1,80</b>	<b>1,87</b>	<b>1,80</b>
Cine Alovi das Pontes	<b>1,81</b>	<b>1,70</b>	<b>1,72</b>
Pazo Emilia Pardo Bazán de Sanxenxo	<b>1,81</b>	<b>2,12</b>	<b>1,94</b>
Auditorio Municipal de Vilagarcía de Arousa	<b>1,93</b>	<b>1,71</b>	2,14
Casa da Cultura do Milladoiro	<b>2,00</b>	<b>2,20</b>	2,14
Centro Cívico Sociocultural de Arteixo	<b>2,05</b>	<b>1,78</b>	2,26
Centro Cultural Caixanova de Vigo	<b>2,06</b>	2,59	2,35
Salón Teatro de Santiago de Compostela	<b>2,11</b>	<b>1,95</b>	2,41
IMCE - Fórum Metropolitano da Coruña	<b>2,13</b>	<b>2,13</b>	<b>2,03</b>
Auditorio Gabriel García Márquez de Oleiros	<b>2,15</b>	<b>2,10</b>	<b>1,55</b>
Pazo da Cultura de Carballo	<b>2,19</b>	<b>2,10</b>	2,14
Teatro Principal de Santiago de Compostela	<b>2,20</b>	2,35	<b>1,95</b>
Auditorio Municipal do Carballiño	2,23	2,23	<b>2,00</b>
Auditorio Municipal de Cangas	2,28	<b>2,02</b>	2,17
Auditorio Municipal de Ribadeo	2,29	<b>2,00</b>	<b>1,81</b>
Casa do Peso das Pontes	2,29	2,41	<b>2,05</b>
Auditorio Municipal de Gondomar	2,32	2,75	2,11
Teatro Municipal Lauro Olmo do Barco	2,33	2,22	2,44
Teatro Principal de Pontevedra	2,33	2,33	2,50
Teatro Rosalía de Castro da Coruña	2,36	2,30	2,36
Casa da Cultura de Burela	2,42	2,35	<b>1,95</b>
Auditorio Municipal de Cedeira	2,47	<b>2,20</b>	<b>1,73</b>
Casa da Cultura de Betanzos	2,49	2,32	<b>1,81</b>
Auditorio Municipal de Narón	2,58	3,11	<b>2,00</b>
Casa da Cultura do Esteiro de Vilanova de Arousa	2,59	3,09	2,23
Casa da Cultura de Monforte de Lemos	2,63	2,88	2,25
Teatro Principal de Ourense	2,67	2,37	2,71
Praza do Campo Castelo de Lugo	-**	-**	<b>1,94</b>
<b>Total</b>	<b>2,21</b>	<b>2,20</b>	<b>2,09</b>

\*A puntuación reflicte unha nota media nunha escala de 1 a 5, onde 1 é "moi ben" e 5 "moi mal".

\*\*Non é procedente a valoración deste factor dado que se trata dun espazo aberto.

A accesibilidade ao teatro é unha característica recoñecida para 25 espazos. Os teatros e auditorios que teñen unha menor accesibilidade segundo os entrevistados son o Auditorio Municipal de Narón, a Casa da Cultura do Esteiro de Vilanova de Arousa, a Casa da Cultura de Monforte de Lemos e o Teatro Principal de Ourense.

Tamén hai unha consideración globalmente positiva das condicións das infraestruturas do teatro, sobre todo no Auditorio Carmen Estévez Eguiagaray de Vilalba, o Cine Alovi das Pontes e o Auditorio Municipal de Vilagarcía de Arousa. Tan só aparece un certo descontento sobre este aspecto no Auditorio Municipal de Narón, na Casa da Cultura do Esteiro de Vilanova de Arousa e no Auditorio Municipal de Gondomar.

En relación cos horarios das funcións, tan só se observa un certo descontento entre os entrevistados en relación co Teatro Principal de Ourense. As observacións máis positivas sobre este aspecto son referidas para o Auditorio Carmen Estévez Eguiagaray de Vilalba e para o Cine Alovi das Pontes.

**Cadro 48: Valoración\* das características dos espazos escénicos. Puntuación media.**

Espazos	Información sobre contidos	Comodidade do teatro	Atención ao público
Auditorio Municipal de Narón	<b>1,79</b>	3,53	<b>1,50</b>
Cine Alovi das Pontes	<b>1,80</b>	<b>1,70</b>	<b>1,67</b>
Casa da Cultura de Burela	<b>1,85</b>	<b>1,90</b>	<b>1,55</b>
Auditorio Gabriel García Márquez de Oleiros	<b>1,90</b>	<b>2,05</b>	<b>1,53</b>
Auditorio Municipal de Lalín	<b>1,93</b>	<b>1,67</b>	1,93
Auditorio Carmen Estévez Eguiagaray de Vilalba	<b>1,93</b>	<b>1,73</b>	<b>1,54</b>
Casa da Cultura de Betanzos	<b>1,97</b>	2,32	2,08
Casa do Peso das Pontes	<b>2,00</b>	<b>2,09</b>	1,91
Auditorio Municipal de Gondomar	<b>2,00</b>	2,57	1,89
Teatro Principal de Pontevedra	<b>2,06</b>	2,28	2,06
IMCE - Fórum Metropolitano da Coruña	<b>2,15</b>	2,47	1,82
Salón Teatro de Santiago de Compostela	<b>2,17</b>	<b>2,09</b>	1,86
Auditorio Municipal do Carballiño	<b>2,21</b>	2,26	1,90
Casa da Cultura do Milladoiro	<b>2,21</b>	<b>1,86</b>	<b>1,68</b>
Auditorio Municipal de Cangas	2,25	2,30	<b>1,62</b>
Casa da Cultura de Monforte de Lemos	2,25	<b>2,25</b>	2,25
Teatro Rosalía de Castro da Coruña	2,30	2,61	<b>1,60</b>
Centro Cívico Sociocultural de Arteixo	2,30	<b>1,46</b>	<b>1,59</b>
Pazo da Cultura de Carballo	2,37	2,81	<b>1,76</b>
Pazo Emilia Pardo Bazán de Sanxenxo	2,38	<b>1,88</b>	<b>1,65</b>
Centro Cultural Caixanova de Vigo	2,42	2,53	2,19
Casa da Cultura do Esteiro de Vilanova de Arousa	2,42	3,23	1,86
Casa da Cultura Pintor Lloréns de Sada	2,44	<b>1,75</b>	<b>1,53</b>
Auditorio Municipal de Vilagarcía de Arousa	2,50	<b>1,57</b>	<b>1,79</b>
Praza do Campo Castelo de Lugo	2,50	-**	-**
Teatro Municipal Lauro Olmo do Barco	2,56	3,11	2,67
Teatro Principal de Ourense	2,61	2,55	2,04
Auditorio Municipal de Ribadeo	2,65	<b>1,90</b>	<b>1,76</b>
Auditorio Municipal de Cedeira	2,80	<b>1,80</b>	2,07
Teatro Principal de Santiago de Compostela	2,85	2,85	1,85
<b>Total</b>	<b>2,23</b>	<b>2,25</b>	<b>1,81</b>

\*A puntuación reflicte unha nota media nunha escala de 1 a 5, onde 1 é "moi ben" e 5 "moi mal".

\*\*Non é procedente a valoración deste factor dado que se trata dun espazo aberto.

A información sobre os contidos da función é un aspecto ben valorado no caso do Auditorio Municipal de Narón, o Cine Alovi das Pontes e a Casa de Cultura de Burela. Neste sentido, destacan as valoracións negativas obtidas polo Teatro Principal de Santiago de Compostela, o Auditorio Municipal de Cedeira, o Auditorio Municipal de Ribadeo, o Teatro Principal de Ourense e o Teatro Municipal Lauro Olmo do Barco de Valdeorras.

Os teatros que presentan un nivel de incomodidade maior segundo os entrevistados son o Auditorio Municipal de Narón, a Casa da Cultura do Esteiro de Vilanova de Arousa e o Teatro Municipal Lauro Olmo do Barco de Valdeorras. En cambio, aos escenarios do Centro Cívico Sociocultural de Arteixo, do Auditorio Municipal de Vilagarcía de Arousa e do Auditorio Municipal de Lalín recoñéceselles en maior medida a súa comodidade para os espectadores.

Tan só o Teatro Municipal Lauro Olmo do Barco de Valdeorras obtén unha valoración levemente negativa sobre a atención ao público por parte do persoal do teatro. Esta cuestión é a mellor valorada para o conxunto dos escenarios, sendo singularmente notorio nos caso de Auditorio Municipal de Narón, a Casa da Cultura Pintor Lloréns de Sada, o Auditorio Carmen Estévez Eguiagaray de Vilalba, a Casa da Cultura de Burela e o Auditorio Gabriel García Márquez de Oleiros.



## IV. CONCLUSIÓNS

O perfil medio do entrevistado no marco deste estudo é o dunha muller que ten entre 30 e 45 anos e estudos superiores, reside na provincia de Pontevedra e en núcleos de poboación inferiores a 20.000 habitantes. Ademais, desenvolve un traballo na actualidade. Este perfil medio é practicamente idéntico á investigación sobre o perfil do público da Rede de Teatros e Auditorios de Galicia que realizou Cidadanía en xullo de 2006.

Existe un maior grao de asistencia a obras de teatro en galego que en castelán e unha menor frecuencia de asistencia a funcións de danza e monicreques. Hai unha forte relación entre a asistencia a teatro en galego e teatro en castelán; canto maior é a asistencia a unha das modalidades, máis se incrementa a doutra. Unha relación moi semellante prodúcese entre a asistencia a teatro en castelán e a funcións de danza.

As valoracións globais sobre os espectáculos teatrais e de danza son altas e moi semellantes entre si, 7,95 e 7,96, respectivamente. En relación con estas dúas disciplinas, a puntuación obtida polas funcións de monicreques é algo máis baixa, 7,56.

As variables que teñen unha maior incidencia na valoración das distintas disciplinas son as relativas ao tamaño poboacional e nivel de estudos. Na medida en que aumenta o nivel de ambas as variables, sobre todo entre os entrevistados que proceden dalgunha das sete cidades principais de Galicia e os que teñen estudos de licenciatura superior, baixan as puntuacións outorgadas aos espectáculos.

Sen grandes diferenzas nas valoracións dos distintos elementos e/ou contidos das funcións de teatro, danza e monicreques, e destacando unha vez máis a homoxeneidade das puntuacións, hai que sinalar a tendencia a valorar en maior medida o labor dos actores e a dirección no caso do teatro. No que respecta á danza, o aspecto mellor valorado é o relativo ao labor dos bailaríns, e no caso dos monicreques a dirección.

As imaxes asociadas ao espectáculo medio representado na Rede de Teatros e Auditorios son as de profesionalidade, interese da temática, o seu carácter atractivo,

a súa modernidade e a súa comprensibilidade. Pola contra, non se lle recoñece o seu carácter sofisticado ao conxunto das producións.

As imaxes sinaladas con anterioridade son recoñecidas para as distintas disciplinas sinaladas, teatro, danza e monicreques. A única excepción é a referida aos espectáculos de danza, que perden capacidade de diversión e de crítica para gañar en sofisticación, unha situación inversa á que se produce para o teatro e os monicreques.

As características mellor valoradas dos espazos escénicos son a atención ao público por parte do persoal do teatro e os horarios asignados ás funcións. En relación co resto de características, e dentro dunha tónica moi positiva na valoración, descenden os xuízos positivos sobre a accesibilidade ao teatro e a súa comodidade.

As compañías de teatro mellor valoradas son Balea Branca, Talía Teatro e Migallas Teatro, nunha valoración global moi positiva onde só acada unha nota inferior ao 5 a compañía Teatro Cachuzo. Ás tres primeiras compañías asóciáselles unha imaxe de profesionalidade, atractiva e cunha temática interesante, pero mentres na primeira se destaca máis o seu carácter crítico, nas segundas valórase en maior medida a idea de diversión.

Todas as compañías de danza obteñen unha puntuación por riba do 7 nunha escala do 1 ao 10. Nova Galega de Danza é a compañía máis valorada, obtendo a puntuación máis alta: 9,33, un rexistro que a sitúa por riba dos acadados polas compañías de teatro e monicreques. A profesionalidade, o atractivo da proposta, a súa modernidade e o interese da súa temática son os aspectos mellor valorados dos seus espectáculos.

Por último, Títeres Trompicallo, Títeres Cachirulo e Artello Teatro Alla Scala 1:15 obteñen as puntuacións máis altas no tocante á disciplina de monicreques. Tan só as funcións representadas por Os Monicreques de Kukas e Caramuxo Teatro acadan unha puntuación máis baixa que o 7. A profesionalidade, o interese da temática e profesionalidade do equipo son as características máis significadas para as tres primeiras compañías.