

**ANÁLISE DE HÁBITOS E
PREFERENCIAS
CULTURAIS DOS
PÚBLICOS POTENCIAIS
DE TEATRO.
A XERACIÓN DE
*MILEURISTAS***

Análise de hábitos e preferencias culturais do público potencial de teatro. A xeración de *mileuristas*

INSTITUTO GALEGO DAS ARTES ESCÉNICAS E MUSICAIS

www.igaem.xunta.es

igaem@xunta.es

Investigación: CIDADANIA. Rede de aplicacións sociais
Santiago de Compostela, outubro 2007

D.L.: C 3891-2007

ÍNDICE

1. METODOLOXÍA	4
1.1. O porqué deste estudo.....	5
1.2. Obxectivos.....	7
1.3. Fases do estudo.....	9
1.4. Cronoloxía	13
2. AS PARTICIPANTES	14
3. AS PERCEPCIÓNS SOBRE O SEU MUNDO	28
3.1. Procedencia e itinerario vital	29
3.2. Autopercepción persoal.....	31
3.3. Percepcións do contorno social e económico	35
3.4. Contorno laboral.....	38
4. AVALIACIÓN DO CONSUMO CULTURAL	41
4.1. Hábitos de consumo	42
4.2. Elementos que configuran as preferencias culturais.....	46
4.3. Diferenzas entre produtos culturais	49
5. COMENTARIOS SOBRE A OBRA A PIRAGUA	53
5.1. A temática da obra.....	54
5.2. Os actores, posta en escena e outros factores.....	59
5.3. Clasificación das espectadoras	63
6. CONDICIONANTES DA ASISTENCIA A ESPECTÁCULOS TEATRAIS	65
6.1. Os aspectos obxectivos: prezo, accesibilidade e tempo de ocio	66
6.2. Os aspectos de promoción: publicidade e soportes.....	69
6.3. Os aspectos subxectivos: gustos e preferencias	72
6.4. Os aspectos sociais: formación e establecemento de redes teatrais	76
7. CONCLUSIÓNS	78

1. METODOLOXÍA

1.1. O porqué deste estudo

Os estudos sobre o público asistente a espectáculos escénicos presentan unha información útil para describir a tipoloxía do espectador habitual, os seus hábitos culturais e de ocio, as avaliacións e valoracións sobre os espectáculos vistos, así como as imaxes que teñen destes como feito social e cultural.

Non obstante, para unha análise máis completa da demanda escénica é necesario complementar esta dimensión coa análise dos comportamentos e hábitos culturais do público potencial, dado que permite visualizar os campos de amplitude da demanda actual e optimizar en maior medida as perspectivas e liñas de traballo enfocadas á consecución de novos públicos.

No marco deste estudo, vaise entender como público potencial o conxunto de individuos que aínda tendo as competencias suficientes para ser espectadores habituais non asisten con frecuencia a espectáculos escénicos.

Para unha mellor aproximación a este colectivo, vaise cingir o público potencial de espectáculos escénicos á coñecida como “xeración *mileurista*”. O concepto, inventado por Carolina Alguacil nunha carta remitida ao director do xornal madrileño *El País* en agosto de 2005, pretendía facer gráficos algúns dos aspectos máis significados dun segmento da poboación nova no Estado:

- Contan cunha idade comprendida entre 25 e 35 anos
- Teñen un salario máximo de 1000 €
- Posúen estudos superiores e múltiples cursos de especialización (másteres, cursos de posgrao...)
- Predominan as formas de contratación eventual
- Presentan problemas de acceso á vivenda, polo que deciden compartila con persoas da súa xeración ou seguir vivindo na casa dos pais
- Posúen escasa capacidade de aforro, polo que precisan esporadicamente das axudas dos seus proxenitores

Máis alá do seu atractivo publicitario, o que si enuncia esta definición son unha serie de factores que a fan susceptible de constituírse como o obxecto de investigación para estudar os públicos potenciais do teatro:

1. As súas características demográficas son moi próximas ás do espectador medio de espectáculos teatrais¹:

- Persoa de entre 25 e 45 anos
- Xénero feminino
- Ten estudos superiores
- Reside en núcleos de poboación cun número de habitantes medio ou alto

2. Son cidadáns con idades novas que posúen un alto nivel educativo e teñen probabilidades de ver incrementado o seu rango salarial, características que os fan susceptibles para que a medio e longo prazo se constitúan nunha fracción importante do continxente do público futuro das artes escénicas en Galicia.

3. En toda estratexia de captación de novos públicos prímase en primeiro lugar aqueles subconxuntos poboacionais máis próximos aos perfís de público dominantes, tanto nos seus hábitos como nos seus aspectos sociodemográficos.

4. Os suxeitos seleccionados deben compartir características co público da Rede, mais debe ser un público cunha frecuencia de asistencia moi baixa ou inexistente a espectáculos escénicos. Polo tanto, seleccionáronse aqueles elementos deste subconxunto poboacional que non asisten ou que asisten moi esporadicamente a espectáculos escénicos.

¹ En función do expresado na publicación *Perfil do público da Rede Galega de Teatros e Auditorios*, IGAEM, 2006.

1.2. Obxectivos

O obxectivo principal é coñecer os trazos que caracterizan as formas de vida e as percepcións sobre o feito cultural deste sector da poboación.

A partir deste obxectivo principal, xorden unha serie de obxectivos secundarios e complementarios:

1. Coñecer as percepcións e valoración sobre a súa forma de vida e traxectoria vital, atendendo ás seguintes dimensións:

- Valoración da súa biografía persoal
- Relacións coa familia e grupos de pares
- Percepción do seu contorno local e supralocal
- Expectativas en relación ao seu proxecto vital
- Integración e relacións no mercado laboral

2. Estudar os seus hábitos e comportamentos en relación aos seus tempos de ocio e tempo libre.

- Disponibilidade de tempo de ocio
- Actividades realizadas no seu tempo libre
- Grupos con quen realizan as actividades

3. Coñecer as pautas de consumo cultural.

- Hábitos de consumo cultural
- Avaliación da configuración das preferencias e gustos
- Comparación entre produtos culturais

4. Estudar a súa visión sobre os produtos teatrais.

- Expectativas e valoración global dunha obra de teatro
- Avaliación da temática
- Avaliación dos actores e a posta en escena
- Comparación con outros produtos culturais

5. Coñecer os condicionantes de asistencia ao teatro.

- Avaliación dos aspectos económicos
- Avaliación dos gustos e preferencias
- Avaliación dos condicionantes sociais
- Análise dos procesos e produtos de promoción

1.3. Fases do estudo

Para a realización da investigación optouse por empregar unha metodoloxía de carácter cualitativo por varias razóns:

- Dado que o obxectivo é coñecer as motivacións e condicionantes dos seus hábitos culturais e os factores que inciden na recepción de determinados espectáculos escénicos, é preferible establecer unha serie de metodoloxías que primen a análise do conxunto de significantes e significados que operan na elaboración das argumentacións deste subconxunto poboacional.
- Por outra parte, interesa ver o contraste de opinión dentro de distintos grupos para ver cal é a argumentación predominante e cales as secundarias, así como as gradacións entre ambas.
- Ademais, interesa ver as reaccións deste colectivo a través da súa observación de materiais e producións relacionadas coas actividades escénicas do país. A través dun número limitado de participantes pódense observar con maior intensidade as súas reaccións e valoracións, dado que tamén permite avaliar a súa evolución como partícipes da investigación.

As fases contempladas na realización do estudo foron as seguintes:

1. Configuración dos grupos e selección dos participantes

Como paso previo seleccionáronse dúas cidades como lugar de referencia para a constitución dos dous grupos; as elixidas foron Vigo e Ourense. As razóns da súa elección foron as seguintes:

- Os núcleos urbanos teñen unha maior diversificación dos servizos e das actividades económicas que as vilas intermedias, o que favorece unha maior pluralidade de formas de vida das persoas elixidas.
- Co obxectivo de establecer un maior contraste/continuidade entre os discursos emitidos polas participantes, optouse por seleccionar unha cidade pertencente ao eixe atlántico e outra do interior, dado que responden a realidades socioeconómicas diversas.

Unha vez seleccionadas as dúas cidades configuráronse dous grupos coas seguintes características:

Cidade de Vigo	Cidade de Ourense
Sete mulleres	Seis mulleres
25-35 anos	25-35 anos
Seis ocupadas e unha desempregada que traballara anteriormente	Seis ocupadas
Seis con estudos superiores e unha con estudos de Formación Profesional	Catro con estudos superiores e dúas con estudos de Formación Profesional
Ingresos mensuais arredor de 1000 €	Ingresos mensuais arredor de 1000 €

As persoas foron seleccionadas a través dun mecanismo en rede que permitise escoller as máis idóneas en función dos seguintes requirimentos:

- Responder ao perfil estrutural deseñado na investigación.
- Non existir un coñecemento previo dos responsables da investigación.
- Non coñecerse entre si as participantes.

2. Entrevistas en profundidade e cuestionario

Unha vez seleccionadas as participantes fixéronselles entrevistas persoais a cada unha delas para avaliar os seguintes aspectos:

- Itinerario persoal
- Valoracións sobre o seu contorno local
- Autopercepción persoal
- Proxecto de vida
- Traballo e relacións laborais
- Actividades de ocio e tempo libre

Unha vez realizada a entrevista procedeuse a cubrir un cuestionario que contiña os seguintes elementos:

- Horario laboral
- Frecuencias de consumo de produtos e asistencia a actividades culturais
- Preferencias e gustos culturais
- Actividades realizadas en días laborais e festivos

Así mesmo, realizáronse fotografías sobre o contorno vital das participantes para reflectir a súa realidade cotiá. Do mesmo xeito, as participantes facilitaron fotografías de lugares e persoas que elas consideraron de singular interese para visualizar experiencias significativas das súas vidas.

3. Primeiro grupo de debate

Nas cidades de Vigo e Ourense seleccionáronse dous locais para realizar dous grupos de debate. En cada un deles abordáronse as seguintes cuestións:

- Relacións no seu grupo de pares
- Relacións coas súas familias
- Diferenzas cos homes da súa xeración
- Integración no mercado laboral
- Actividades de ocio e tempo libre
- Avaliación de produtos culturais
- Avaliación e grao de coñecemento do teatro galego

Realizouse unha gravación dixital das reunión e unha transcripción literal destas para a súa posterior análise.

4. Selección do espectáculo e asistencia das participantes

Precisábase unha obra significativa do teatro en Galicia para que as participantes puidesen avaliar aspectos como a temática, o labor dos actores, a posta en escena e as condicións dos espazos escénicos. Para cubrir esta necesidade, seleccionouse a obra *A piragua*, dirixida por Cándido Pazó para o Centro Dramático Galego. A elección baseouse nos seguintes motivos:

- Temáticos: a obra aborda unha temática actual que podía servir como factor de atracción para este segmento de público
- Loxísticos: a obra tiña concertadas representacións nos escenarios das cidades escollidas
- Institucionais: había unha necesidade de constatar a nova orientación do Centro Dramático Galego na súa programación na temporada 2006-2007, ao tratar temáticas conectadas coa realidade social da cidadanía

As participantes dos grupos foron convidadas á representación por parte dos técnicos de Cidadanía. A totalidade acudiu á representación.

5. Segundo grupo de discusión

Transcorrida unha semana da representación as participantes foron convidadas a unha segunda reunión do grupo de debate. As cuestións presentadas nesta foron as seguintes:

- Avaliación da obra *A piragua*
- Factores que inciden na asistencia ao teatro
- Comparación da obra con outros produtos culturais
- Valoración do material e estratexias de promoción

1.4. Cronoloxía

O conxunto de actividades no desenvolvemento do presente estudo tiveron lugar entre os meses de marzo e agosto de 2007. A distribución das diversas fases foi a seguinte:

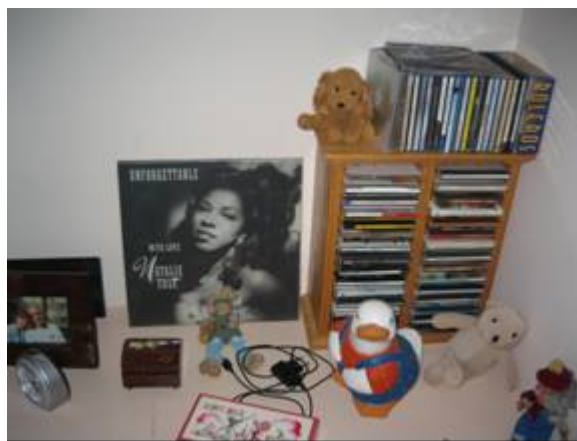
Actividade	Data
1. Selección das participantes	1 – 16 marzo
2. Entrevistas e cuestionario	19 marzo – 4 abril
3. 1.º grupo de discusión	9 abril – 27 abril
4. Asistencia ao espectáculo por parte das participantes	2 – 17 maio
5. 2.º grupo de discusión	18 – 31 maio
6. Transcrición e análise dos resultados	1 xuño – 31 agosto

2. AS PARTICIPANTES

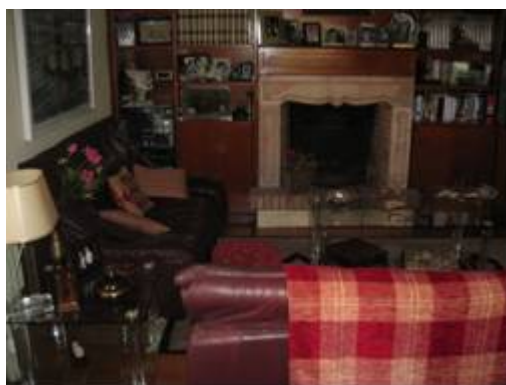


Isabel ten 27 anos. É licenciada en Psicopedagogía e traballa como técnica de proxectos nunha consultora. É natural de Ferrol e reside na actualidade en Vigo, aínda que vai á Coruña todas os fins de semana para estar coa súa familia e co seu noivo. Considérase unha persoa loitadora e constante que persegue con insistencia aquilo que quere. O que máis valora nos demais é a responsabilidade e a súa sinceridade. Gústalle o traballo que desenvolve, aínda que aspira a unha maior estabilidade laboral para establecer un proxecto de familia.





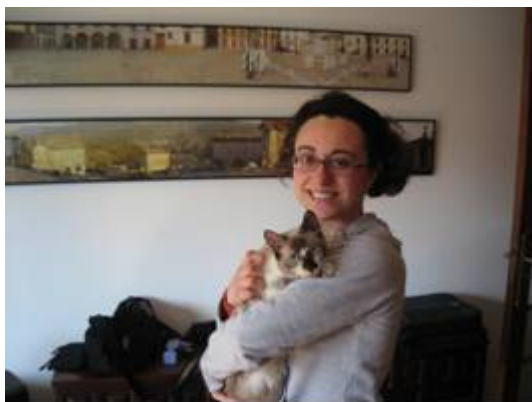
Sandra ten 32 anos. É diplomada en Empresariais e na actualidade traballa como administrativa do Sergas. É de Vigo e reside actualmente nesta cidade cos seus pais. Considérase unha persoa sociable, extravertida e impulsiva. O máis importante para ela son as relacións afectivas; gustaríalle atopar unha persoa para convivir, pero non pensa en ter fillos polo momento. Ten moita desconfianza dos políticos porque non cumpren nunca as súas promesas electorais.



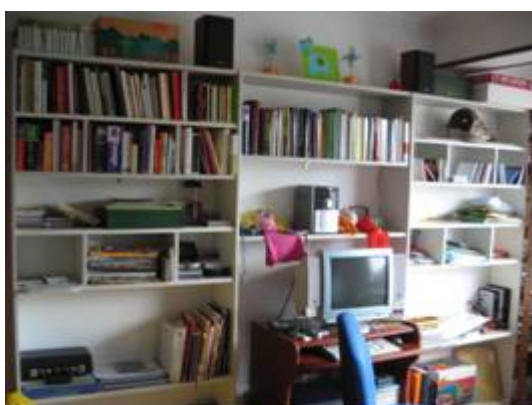


Noela ten 27 anos. Naceu e reside na actualidade en Vigo. É licenciada en Ciencias Políticas e da Administración. Ela considera que os vigueses teñen unha relación de amor-odio coa súa cidade. Tense como unha persoa amable, alegre e introvertida. Considera que as mulleres da súa xeración posúen unha óptima preparación pero moitos problemas á hora de contar cunha boa situación laboral.





Violeta ten 27 anos. É licenciada en Xornalismo e na actualidade está desempregada, aínda que realiza colaboracións para unha revista. Naceu en Ponte Ulla, no concello de Vedra, e na actualidade reside en Vigo. O que máis valora na xente é o optimismo e a humildade. Tense por unha persoa paciente, creativa e un pouco insegura á hora de afrontar retos. O seu soño é construír unha casa no rural e poder dedicarse a actividades relacionadas co campo, como a agricultura ecolóxica, e compaxinar isto con actividades artísticas.





Uxía ten 33 anos. Naceu en Canido e reside en Saiáns. Está satisfeita co seu traballo de perruqueira e está pensando en montar o seu propio negocio. O que máis lle gusta é dispoñer de tempo libre para estar co seu fillo e a súa parella. É unha persoa centrada na súa faceta interior e considérase moi xenerosa e capaz de sacrificarse moito polas persoas polas que ten afecto.





Laura ten 26 anos. É licenciada en Medicina e traballa no Hospital Xeral de Vigo. Valora moito a importancia das súas amigas e amigos na súa vida. Considera que segue existindo unha discriminación cara á muller por mor das dificultades que se lle presentan na conciliación da vida laboral e a familiar. Gustaríalle poder ter máis tempo libre para poder estar cos amigos e viaxar polo estranxeiro.





Silvia ten 25 anos. É diplomada en Empresariais e traballa como auxiliar administrativa. Naceu en Ourense e reside habitualmente nesta cidade. Cre que a xente nova se sente impotente para poder cambiar a situación social e económica que a rodea, sobre todo no caso das mulleres. Considera que pode ser tímida e extravertida ao mesmo tempo e non lle pide grandes luxos á vida, pero si que lle permita poder independizarse e viaxar.





Lucía ten 30 anos. É licenciada en Administración de Empresas e na actualidade traballa na Xunta de Galicia a través de oposición. Naceu en Ourense e viviu aí toda a súa vida, agás cando finalizou a súa carreira en Santiago de Compostela. Considera que o acceso ao mercado laboral é moi complicado para a xente nova, sobre todo para determinadas profesións en Galicia. A confianza e o respecto son as cuestións que máis ten en conta á hora de valorar manter unha relación de amizade. Gústalle estar coa súa parella e poder gozar da súa compañía e dos seus amigos no seus momentos libres.





Enma ten 32 anos e é licenciada en Bioquímica. Naceu en Ourense e na actualidade reside nas aforas desta cidade. Aínda que traballa como técnica local de emprego, non descarta desempeñar outras tarefas relacionadas coa sanidade. Cre que Ourense é unha provincia pouco industrializada e con pouco tecido empresarial, polo que moita xente se ve abocada a preparar oposicións para a Administración pública. Gústalle estar co seu marido nos tempos de ocio e aproveitar as pequenas oportunidades que se lle presentan no día a día.



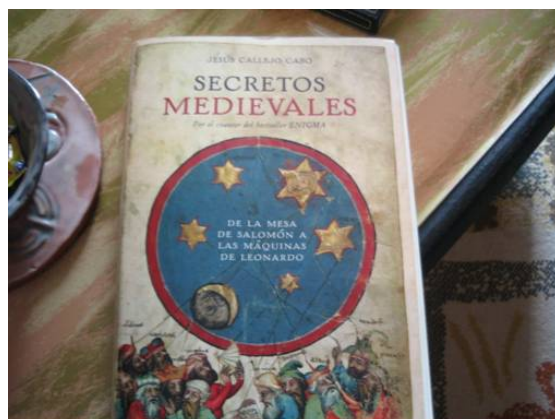


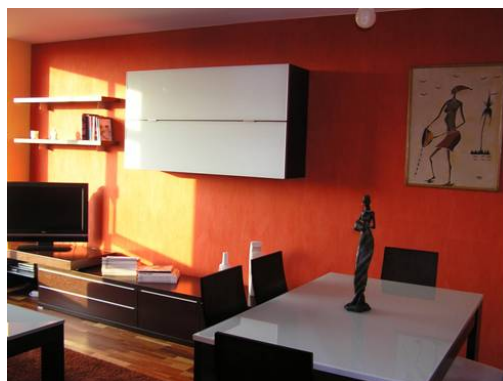
Sabela ten 25 anos e é diplomada en Educación Social. Na actualidade traballa nun centro de día para a terceira idade e vive na residencia familiar en Ourense. Coida que na súa xeración existe certa sensibilización sobre a problemática medioambiental e unha maior tolerancia cara aos costumes e formas de vida das demais persoas. Valora moito a sinceridade e o optimismo nas súas amizades e considérase traballadora e perfeccionista. Aínda que está contenta co seu traballo porque lle permite liberdade para poder programar as súas actividades, non desbota a idea de poder vivir novas experiencias noutros lugares como Nicaragua.





Susana ten 31 anos, naceu en Cantabria e na actualidade reside en Ourense. É técnica en informática e na actualidade traballa nunha gasoleira. Considera que hai oportunidades de traballo para a xente que é emprendedora, característica que é máis común entre a xente da súa xeración. Coida que Galicia é unha zona con gran potencial económico e empresarial, aínda que existen empresarios cunha mentalidade moi conservadora. Cre que os homes seguen a ter máis vantaxes que as mulleres no terreo laboral, sobre todo na capacidade de mellorar a súa posición salarial e na asunción de responsabilidades. Gústalle saír pola noite coa súa parella e amigos e gustaríalle poder viaxar máis.



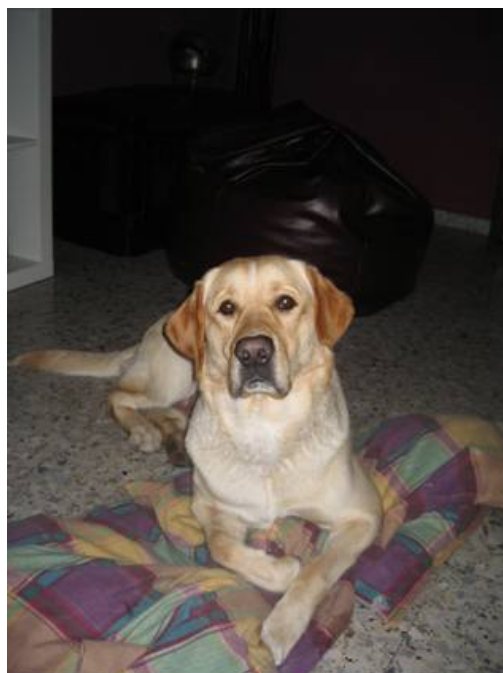


Sara ten 28 anos. É licenciada en Relacións Públicas e Publicidade e traballa como creativa publicitaria. Naceu e reside en Vigo. Non cre nas posturas inmobiliarias da xente que di que non se pode cambiar nada, xa que considera que as persoas poden cambiar moito o seu contorno máis inmediato con pequenos actos. Séntese moi a gusto co seu traballo, aínda que non cre que a súa remuneración sexa acorde coas responsabilidades que asume. No seu tempo libre encántalle estar coa súa parella e goza moito coa compañía das súas sobriñas. A pesar de que o pasou moi ben nas súas viaxes por España, prefere centrarse en coñecer os diversos recunchos que agocha Galicia.





Azima ten 26 anos. Naceu en Madrid e reside na actualidade en Galicia. É técnica en interiorismo e decoración e traballa como deseñadora de interiores. Para ela, un dos problemas básicos desta sociedade é a espiral de consumo na que nos vemos implicados: cre que é o cerne de moitas das situacións conflictivas nas que vivimos. Entre os seus proxectos a longo prazo figura o de montar a súa propia empresa relacionada coas actividades de deseño. Gústalle moito pasear coa súa parella polo monte, “desconectar” e levar os seus cans a pasear.



3. AS PERCEPCIÓNS SOBRE O SEU MUNDO

3.1. Procedencia e itinerario vital

A maioría das participantes son orixinarias das cidades de Vigo e Ourense e permaneceron boa parte das súas vidas nestas cidades. Tan só dúas das participantes proceden doutras partes de España, mentres que dúas delas son orixinarias doutras vilas galegas. Case ningunha lembra problemas relacionados coa súa infancia e tenden a recordar elementos positivos como a empatía familiar e dos seus grupos de pares.

Case todas elas proveñen dun núcleo familiar estruturado de xeito tradicional, malia observárense casos de ruptura dos pais que traen aparelado algún momento traumático que é superado co paso do tempo. A importancia da familia nas súas vidas é notoria, achegando un factor de seguranza nas súas vidas tanto no terreo socioeconómico como no afectivo.

É importante sinalar que as boas relacións coa familia son unha constante no seu transcurso vital, sen prexuízo de que as relacións entre pais/nais e fillas evolucionen tanto na intensidade como na forma en que se dan. Se na súa infancia e adolescencia hai unha subordinación con respecto ás decisións tomadas polos proxenitores, co acceso á idade adulta establécese un modelo máis transaccional.

A adolescencia é presentada como unha etapa de cambio onde predominan dúas metamorfoses no carácter das participantes: o paso dunha personalidade extravertida a outra introvertida e a situación inversa. É así mesmo cando se produce unha readaptación a novos círculos de amizades e cando case todas experimentan un cambio de relación cos pais/nais a partir dun cuestionamento dos roles que viñan representando, feito que en ocasións é xerador de conflitos.

Nesta época preséntase unha decisión importante nas súas vidas: a de continuar ou non cos estudos de bacharelato co obxectivo de realizar unha carreira universitaria. A maioría opta por continuar os seus estudos, pero sen ter claro cal será a súa elección final. Unha minoría ve máis clara a súa vocación profesional ou decide reorientar os seus estudos cara á formación profesional.

É salientable que aquelas que se incorporan con maior prontitude ao mercado laboral amosan un menor grao de insatisfacción co seu traballo a pesar da súa maior experiencia, dado que hai unha mellor consideración da adecuación existente entre o seu grao de formación e o traballo desenvolvido.

A maioría das participantes cursaron estudos na universidade. A valoración realizada sobre este período da súa vida é ambivalente. En xeral predomina unha certa decepción polos contidos e polo sistema de docencia que imperan nos estudos universitarios, pero se destaca como moi positiva aprendizaxe que supón compartir vivenda e experiencias con novas persoas, pois a maioría decide estudar fóra da súa cidade de orixe.

En síntese, hai que comentar que a sensación predominante é a dunha fase de transición cun certo grao de desorientación sobre o seu futuro máis inmediato, dado que detectan unha gran desconexión entre o que ofrece a universidade e as demandas que a sociedade lles presenta para ser integradas social e laboralmente.

A integración no mercado laboral, unha vez superada a fase de estudos, caracterizouse maioritariamente por unha sensación de desconcerto sobre a saída profesional máis idónea. Algunha das participantes aproveitou esta fase de transición para poder viaxar ao estranxeiro, algunha outra preparou oposicións á Administración pública, pero a maioría foi empezando a traballar nos postos que lle foron ofertando.

Na actualidade, as participantes avalían maioritariamente dun xeito positivo o seu periplo vital. Malia que nas que teñen estudos universitarios se detecta un certo sentimento de insatisfacción polo posto que desempeñan, a maioría amosa unha actitude optimista sobre o seu futuro máis inmediato.

3.2. Autopercepción persoal

As definicións que realizan de si mesmas as participantes presentan moitas pautas en común. Como virtudes máis destacadas menciónanse a sinceridade, a fidelidade, a responsabilidade e a de ter iniciativa para desenvolver novas actividades. Así mesmo, mencionáronse xa outras características como a de seren extravertidas, dialogantes, respectuosas e tolerantes. Pola contra, como características menos positivas mencionan a obstinación, a vulnerabilidade afectiva, a inseguridade e a introversión.

Curiosamente, con respecto aos aspectos que máis valoran noutras persoas dáse unha certa coincidencia, dado que as máis valoradas son a honestidade, a sinceridade, a fidelidade, a responsabilidade, a humildade e o optimismo. Estas virtudes opóñense ás percepcións que teñen sobre as pautas de relación imperantes no contorno en que viven, fundamentadas na competitividade e na fragilidade e fragmentación das relacións interpersoais, ás que elas contraponen o seu círculo de relacións máis íntimo (familia, parella e amigos/as), que está sustentado neste esquema de valores fortes.

A gran maioría das participantes pretende establecer un proxecto vital cunha parella, tanto se a teñen na actualidade como se non, e dan conta da importancia de compartir momentos de lecer ou de viaxar coa súa parella e/ou grupo de amigos/as. Tamén cobra prioridade a necesidade de asentarse laboral e profesionalmente, polo que non desbotan a posibilidade de cambiar de traballo e seguir formándose nos seus ámbitos técnicos.

No que respecta aos fillos, a maioría aspira a telos a medio ou longo prazo, malia non ser unha prioridade a curto prazo. Dentro destas expectativas máis a longo prazo, a maioría pretende acadar estabilidade e seguridade no traballo para gañar tempo para outro tipo de actividades complementarias como a formación, viaxar ou gozar da compañía da familia, parella e amigos/as. Outro factor de continuidade no discurso sobre o seu devir vital é o relativo á familia, que é considerada como un pilar afectivo tanto na actualidade como no futuro máis inmediato.

O seu proxecto vital aparece moi condicionado pola súa integración e consolidación no mercado laboral. Así, a gran maioría considéraa como unha condición negativa para establecer un marco de futuro compartido con outras persoas.

A si mesmas vense como unha xeración marcada pola competitividade laboral que ten que estar permanentemente en proceso de formación para adaptarse a un contorno laboral cambiante.

“...de estar amosando que estás aquí porque vales, porque te formaches, e o que dis ti, de facer cursos, de estar continuamente formándote para chegar a demostrar que estás aí porque realmente vales” (Grupo 1 de Vigo).

Esta preponderancia da dimensión profesional vai en detrimento do coidado doutras dimensións vitais, o que provoca unha sensación de non poder madurar e capitalizar outro tipo de vivencias. Porén, non manifestan un sentimento de fracaso do seu proxecto vital, pero si unha relativización do seu papel para conducir as súas vidas tal e como desexaban cando eran máis novas.

“...Ou sexa, cambio de cidade para poder ter un traballo do meu e non fago a vida que queredría facer, coa miña familia, co meu noivo” (Grupo 1 de Vigo).

“Eu pensaba que ía ter todo moito máis claro. Si que se me aclararon moitas cousas, moitas ideas, pero moitísimas outras... Sígome vendo nun mar de dúbidas” (Grupo 1 de Vigo).

Unha situación que presenta diverxencias entre o grupo de participantes de Vigo e o de Ourense é o da dependencia familiar. Mentres no primeiro predominan as mulleres que viven fóra do núcleo familiar primixenio, no segundo prevalece a situación contraria. Esta cuestión redonda en que mentres que as primeiras fan constante referencia aos condicionantes derivados da integración no mercado laboral, as segundas manifestan como elemento central as dificultades para alcanzar a independencia do núcleo familiar.

As causas desta situación derivan da seguridade económica e afectiva que proporciona a convivencia cos pais/nais, do aumento do poder adquisitivo das mozas ao non ter que lles facer fronte aos gastos derivados do fogar e da escasa preparación para a realización das actividades relacionadas coa vida doméstica.

“Mentres estás na casa dos teus pais, no meu caso, estás traballando e dinche: queda o tempo que queiras, aforra un pouco, porque claro, non pagas... Aforras máis que se estiveras vivindo á parte” (Grupo 1 de Ourense).

Entre as consecuencias negativas que provoca esta dependencia familiar estarían as derivadas dun atraso na incorporación ao mundo dos adultos e ao cúmulo das responsabilidades asociadas, como o establecemento dun proxecto de vida compartido con persoas da súa mesma xeración ou a de ter fillos/as.

“... É que non estás pensando no futuro cando estás na casa dos teus pais, estás tan ben...”
“Algo pensas. O que pasa é que o vas postergando”
(Grupo 1 de Ourense).

En relación á xeración dos seus pais, aprecian diferenzas notables na posición que na actualidade ocupa a muller. Se anteriormente a muller se centraba sobre todo no coidado do fogar e dos fillos, agora visualízase unha muller pendente da súa carreira profesional, primándoa fronte á configuración dunha familia. Porén, este cambio xeracional é evolutivo no tempo, dado que tamén ven diferenzas entre a xeración das súas nais e a das súas avoas no tocante ao grao de emancipación da muller.

“Eu creo que simplemente cambiaron as prioridades. Antes a prioridade era formar unha familia e hoxe é realizarte profesional e laboralmente, sobre todo no tocante á muller” (Grupo 1 de Vigo).

“Quizais herdamos un pouco o cambio que tiveron os nosos pais. Incluso a relación que tiñan eles cos nosos avós era máis de pais, e así a todo eles inculcáronos unha relación máis de amizade cara a nós” (Grupo 1 de Ourense).

Por outra banda, os homes da súa xeración tenden a ver as relacións entre xéneros cunha perspectiva máis igualitaria e dialogante, implicándose máis nas actividades cotiás do fogar e compartindo en maior medida as cargas familiares. A pesar desta perspectiva positiva sobre a evolución do comportamento dos homes da súa xeración, a maioría das participantes aínda considera que non se dá unha equiparación das responsabilidades entre homes e mulleres.

Aínda así, e facendo un balance positivo da evolución do papel da muller na sociedade, algunhas das participantes perciben elementos negativos nesta evolución, como son a falla de vínculos interpersoais sólidos baseados na confianza e compromiso recíproco e a súa substitución por relacións máis febles que favorecen máis a liberdade individual, asociada maiormente á consecución de benestar material e ao aproveitamento do ocio.

“Dixeches algo moi interesante, que é o tema do compromiso. Eu creo que si cambiou moito esa perspectiva. Eu creo que agora o que nos caracteriza é a falta de compromiso. Hoxe unha relación rompe por nada...” (Grupo 1 de Vigo).

3.3. Percepcións do contorno social e económico

As participantes presentan unha visión bastante crítica sobre a situación social e económica no mundo. Entre os problemas mencionados aparece a desigualdade, onde se percibe unha dobre fenda: no ámbito internacional entre o norte rico e o sur pobre, e no ámbito das desigualdades sociais entre colectivos con moito e pouco poder adquisitivo.

Dentro dos colectivos vulnerables sitúase a mocidade –con notables dificultades para acceder ao mercado laboral e no caso de poder integrarse, con contratos precarios e baixas remuneracións– e os inmigrantes, que se acollen aos traballos rexeitados pola poboación autóctona.

As participantes ven como Galicia se converteu nun lugar de acollida de inmigrantes e diagnostican que esta tendencia será máis manifesta nos vindeiros anos. Aínda que perciben esta situación como fonte de posibles tensións sociais, consideran que a sociedade galega debe ser receptiva dada a existencia de continxentes de poboación emigrante galega no pasado.

Outro dos temas problemáticos sinalados maioritariamente está relacionado coa deterioración medioambiental. Os responsables desta situación son principalmente as industrias contaminantes e os gobernos que non respectan as medidas acordadas internacionalmente, como Protocolo de Kyoto.

Cun menor grao de consenso tamén se sinalan problemas relacionados coa inseguridade cidadá, a manipulación dos medios de comunicación, a escasa dotación de servizos sociais públicos e o terrorismo, entre outros.

A identificación das participantes cos partidos políticos existentes en Galicia e en España é máis ben escasa. Nalgunhas das participantes hai valoración positivas sobre o cambio de goberno en Galicia e en España, pero tamén as hai que non ven con claridade os beneficios deste cambio. Mesmo algunhas consideran que non existe moita diferenza entre os distintos gobernos.

Dada a desconfianza xeneralizada cara a clase política, as participantes teñen unha actitude dual: as que adoptan unha actitude pesimista sobre as posibilidades de actuación individual e as que cren que actuando no seu contorno máis inmediato se poden cambiar as cousas.

Galicia é considerada como unha zona que acumula un certo atraso socioeconómico con respecto a outras zonas de España, sobre todo no referente ás oportunidades de integrarse no mercado laboral e no poder adquisitivo dos cidadáns. Ademais da desigualdade externa, tamén se perciben grandes diferenzas entre o que se considera a Galicia interior, as provincias de Lugo e Ourense, e a Galicia do litoral, as provincias de Pontevedra e A Coruña. Esta percepción é máis evidente entre as participantes da cidade de Ourense, mentres que non é ratificada polas da cidade de Vigo.

As participantes perciben tamén certo inmovilismo e resignación por parte da cidadanía galega ante a situación de relativo atraso de Galicia, actitude que consideran que está mudando entre as novas xeracións, nomeadamente as que viven en contornos máis urbanizados. Non obstante, o atraso socioeconómico do conxunto de Galicia e a languidez da sociedade civil son relativizados polas participantes que proceden de fóra, que atopan en Galicia unhas condicións semellantes ás doutros lugares de España.

Vigo é concibida como unha cidade eminentemente industrial, cun certo dinamismo socioeconómico tanto na dimensión laboral como na empresarial. Este dinamismo atopa atrancos para cristalizar nun desenvolvemento económico sustentable e máis igualitario pola carencia dun modelo de planificación urbanística serio, segundo o parecer das participantes do grupo de Vigo.

Esta falla de modelo é froito de dous problemas fundamentais: da carencia dun liderado e estabilidade política e da escasa vertebración e participación da sociedade civil. Como problemas concretos máis sinalados cómpre citar as carencias relacionadas co transporte público e os servizos sociais e a escaseza de zonas públicas máis humanizadas.

A cidade de Ourense é vista como unha cidade pequena e polo tanto máis proclive a poder establecer relacións interpersoais, pero asemade presenta unha menor oferta de servizos destinados ao tempo libre e ao ocio en comparación con outras cidades de Galicia, como son os casos mencionados da Coruña e Vigo. Para as participantes de Ourense, os seus cidadáns caracterízanse pola súa afabilidade e sociabilidade, a pesar de mostrar certo inmovilismo para agruparse e participar no escenario social e político.

3.4. Contorno laboral

Os traballos desenvolvidos polas participantes teñen certos trazos comúns: todas están situadas no sector servizos e teñen uns requirimentos formativos medios-altos. En liñas xerais establécense dous grandes grupos. O primeiro estaría formado por cinco persoas que desenvolven profesións liberais relacionadas coa publicidade, a medicina ou o deseño entre outras, mentres que o segundo estaría formado polas que desenvolven labores de administrativas, colectivo que ascende a catro persoas.

En relación ao horario de traballo, a gran maioría ten unha xornada laboral de 40 horas semanais, cunha xornada continua de mañá, aínda que entre as profesionais liberais tenden a predominar as que desenvolven unha xornada partida. Por outra banda, e salvo algún caso que traballa por quendas ou ten unha profesión liberal vinculada á prestación de servizos ou ao comercio, é excepcional que teñan que traballar durante a fin de semana.

Grupo Vigo	Grupo Ourense
<ul style="list-style-type: none">• Técnica de proxectos de formación• Perruqueira• Creativa publicitaria• Auxiliar administrativa do Sergas• MIR en Radioloxía• Desempregada• Administrativa	<ul style="list-style-type: none">• Expendedora de gasoleira• Técnica local de emprego• Auxiliar administrativa• Administrativa• Deseñadora de interiores• Coordinadora de centro de día da 3ª idade

Como xa se comentara con anterioridade, o contorno laboral condiciona notablemente o seu desenvolvemento persoal por razóns como a precariedade dos contratos, o alto grao de competitividade entre os demandantes de emprego e os baixos niveis de remuneración. Segundo as participantes, a fragilidade da súa posición deriva de dous condicionantes fundamentais: o cambio continuo nos procedementos e técnicas do traballo, que lles esixe unha constante readaptación a través da formación, e a ampla oferta de man de obra cualificada que non pode ser absorbida polas empresas.

No tocante ao grao de satisfacción co seu traballo, hai disparidade de opinións; unha parte delas está contenta co traballo que desempeña, mentres que outra parte manifesta un certo grao de insatisfacción debido a que non se senten moi valoradas no seu traballo ou perciben que non hai simetría entre o seu grao de cualificación e as actividades laborais que desenvolven.

Independentemente desta valoración, a maioría considera que non vai quedar no seu posto de traballo actual dado que quere promocionar laboralmente, ben cambiando de sector de actividade ou cambiando de lugar de traballo. Con respecto a esta última situación, e a pesar da súa empatía co lugar onde residen, algunhas non dubidan en sinalar que estarían dispostas a ir a localidades de fóra de Galicia para poder progresar no eido laboral.

“Hai xente de 30 anos que non ten ningunha inquietude por marchar, que non ves que pensen... hai xente que si que está pensando: quero marchar, quero facer...” (Grupo 1 de Ourense).

A pesar de que a tónica xeral non é positiva, hai que sinalar algunhas cuestións que relativizan este parecer. Así, as participantes consideran que están mellor situadas laboralmente que a xeración anterior á súa, dado que as pequenas-medianas empresas, contrariamente ás grandes empresas, fomentan a estabilidade dos traballadores e prefiren traballadoras con experiencia que redunde nunha mellor calidade dos servizos e produtos ofertados.

“Eu estou vendo que, polo menos nas empresas nas que traballo, agora mesmo estase valorando outra cousa: valórase que se saiba facer o traballo ben feito e que a xente queira continuar nese traballo moito máis tempo” (Grupo 1 de Vigo).

Así mesmo, tamén perciben melloras en canto á existencia de medidas que priman a incorporación das mulleres ao mundo laboral, e mesmo ven máis facilidades para as emprendedoras que queiran montar un negocio, aínda que só unha minoría tiña contemplada esta posibilidade. Estas oportunidades son apreciadas con maior nitidez polas participantes de Vigo que polas de Ourense, dado que as últimas perciben unha falla de tecido empresarial para poder desenvolver os seus posibles negocios.

“Creo que incluso temos máis facilidades as mulleres para montar un negocio que un home, hai máis axudas...”

“Á hora de montar unha empresa creo que dá mellor imaxe unha muller que un home” (Grupo 1 de Ourense).

O alto nivel de competitividade tamén afecta directamente á capacidade das participantes para poder conciliar a vida laboral e familiar. O elevado número de horas laborais e as baixas remuneracións imposibilitan que poidan dedicarlles tempo ás cuestións relativas ao mantemento dos fillos ou á busca de persoas ou servizos que cubran estas necesidades.

De aí deriva tamén a dependencia que presentan as participantes das súas familias para poder facerlles fronte ás necesidades materiais presentes e/ou futuras relacionadas coa vida familiar. Esta situación percíbena máis claramente no caso das mulleres que no dos homes, aínda que aprecian nestes últimos unha mellor dispoñibilidade que no pasado para afrontar as responsabilidades derivadas do fogar.

“Eu creo que si hai rapaces dispostos a que, se ti realmente tes un futuro máis estable, pois por esta época, eu cedo un pouco” (Grupo 1 de Vigo).

As diferenzas de xénero son percibidas polas participantes, sobre todo no tocante aos niveis de remuneración e á capacidade de promoción profesional. Consideran que a maioría das mulleres do seu redor presentan un nivel de cualificación igual ou superior ao dos homes, pero ven dificultades para progresar laboralmente debido aos seus xefes, xeralmente homes de xeracións anteriores.

“Eu persoalmente, cos homes da miña xeración, non teño queixa, quitando excepcións... Eu percibo dos meus compañeiros, que valoran moito as mulleres, esas capacidades que temos das que eles carecen” (Grupo 1 de Vigo).

4. AVALIACIÓN DO CONSUMO CULTURAL

4.1. Hábitos de consumo

Para visualizar os hábitos de consumo dentro do colectivo obxecto de estudo, imos analizar en primeiro lugar a frecuencia de compra de determinados produtos e espectáculos culturais para observar o seu potencial de gasto, e posteriormente estudaremos a súa frecuencia de uso.

En relación á frecuencia de compra, hai que sinalar que os produtos avaliados foron os seguintes: libros, revistas e xornais, discos compactos, películas de cine, espectáculos de teatro e danza, e concertos de música popular e clásica. No seguinte cadro expóñense as súas respectivas frecuencias de compra:

Produtos e espectáculos	Frecuencias de compra predominantes
• Xornais/revistas	Semanal-Mensual
• Películas de cine	Mensual-Trimestral
• Libros	Trimestral-Tempo maior que un trimestre
• Música popular	Trimestral-Tempo maior que un trimestre
• Discos compactos	Maior que un trimestre
• Teatro	Excepcional
• Danza	Excepcional
• Música clásica	Nunca ou case nunca

Os xornais e revistas son o produto comprado cunha maior frecuencia polas participantes; a asistencia ao cine adoita facerse entre unha e dúas veces por mes ou trimestre. Descende notablemente a frecuencia de compra de libros e a asistencia a concertos de música popular, dado que só se realiza unha ou dúas veces por trimestre ou nun período de tempo maior.

A compra de discos compactos realízase de xeito moi esporádico, mentres que a asistencia a espectáculos de teatro e danza é excepcional, dado que predominan as que van unha ou dúas veces ao ano ou as que nunca o fan. A asistencia a espectáculos de música clásica é excepcional e ten un marcado carácter testemuñal.

Polo tanto, a compra de produtos culturais é relativamente baixa. Porén, e como se verá noutros apartados, o hábito de compra está maiormente influído pola estrutura de preferencias deste colectivo, e non tanto pola capacidade de compra derivada do seu poder adquisitivo.

No cadro seguinte obsérvanse as frecuencias de uso de determinados produtos e actividades culturais:

Produtos e actividades	Frecuencias de uso
• Televisión	Diaria
• Radio	Diaria
• Música	Diaria
• Libros	Diaria-Semanal
• Películas en soporte dixital	Semanal
• Revistas culturais	Mensual
• Conferencias	Trimestral-Nunca
• Exposicións	Anual-Nunca

A escoita de radio e música é diaria, ao igual que sucede co consumo de televisión. Nalgúns casos existe certo solapamento entre radio e música, pois esta última é escoitada a través da primeira. No que respecta á intensidade do consumo, e tomando como referencia os valores maioritarios declarados, hai que sinalar que se detecta un maior consumo de televisión (entre unha e dúas horas diarias) que de radio (menos dunha hora ao día).

A lectura de libros realízase a diario ou semanalmente, cunha polarización a este respecto entre as participantes. No que respecta á visión de películas en formato dixital, a gran maioría realízaa unha ou dúas veces por semana, principalmente as fins de semana.

A lectura de revistas culturais, enmarcando dentro deste concepto os suplementos culturais dos xornais con difusión masiva, efectúase de xeito prioritario cunha periodicidade mensual, aínda que un número significativo de participantes a realizan semanalmente.

A asistencia a conferencias e exposicións é moi escasa, e dáse unha polarización entre as que non van nunca e as que realizan estas actividades unha ou dúas veces cada trimestre ou cada ano.

Se tomamos como referencia para analizar a importancia dos consumos culturais na vida cotiá das participantes a descrición das súas actividades nos distintos días da semana, obsérvase o seguinte:

1. Luns-Venres

As actividades desenvolvidas pola mañá están relacionadas directamente coa realización do traballo. As participantes que non teñen quenda de mañá adoitan realizar tarefas domésticas, actividades de formación ou practicar deporte.

Pola tarde, as actividades prioritarias seguen a estar relacionadas co traballo, seguidas das relacionadas coa formación (cursos de posgrao, másteres, estudar) e co lecer (xuntanzas con familiares/amigos/parella, ler, escoitar música).

As actividades realizadas pola noite están maioritariamente vinculadas co lecer e, de forma minoritaria, coa formación. Entre as actividades de lecer maioritarias estarían as de ver a televisión, estar con amigos e familiares, escoitar música e ler). Cómpre sinalar diferenzas en relación á noite do venres, pois a maioría a aproveita para saír con amigos/as, saír de copas ou ir ao cine.

2. Sábado

As mañás do sábado son aproveitadas maioritariamente para durmir e descansar, e en menor medida para realizar actividades domésticas e ter reunións/contactos familiares aproveitando o xantar. Hai que sinalar que unha minoría das participantes ten que traballar.

As actividades de lecer como pasear, viaxar ou ir de compras son maioritarias pola tarde; en xeral, é un lecer compartido cos amigos/as e/ou coa parella. En cambio, pola noite tenden a quedar para cear con amigos/parellas, saír de copas, ir ao cine ou ver películas na casa.

3. Domingo

A mañá é aproveitada para descansar e durmir, principalmente. A maiores destácanse actividades como a lectura dos xornais e realización de actividades deportivas. Este día tamén é aproveitado para ir comer á casa de familiares por moitas delas.

Pola tarde, e cunha certa disparidade entre as participantes, tenden a ver a televisión e, en menor grao, películas no cine, a estar cos amigos ou a ir tomar algo a unha cafetaría para estar cos amigos/parella.

A noite serve para prepararse para a nova xornada laboral do luns, polo que aproveitan para cear na casa e ver a televisión. Unha minoría aproveita para poder tomar algo cos amigos/as.

4.2. Elementos que configuran as preferencias culturais

Como se puido observar no anterior apartado, as participantes empregan principalmente os seus tempos de ocio para o consumo de produtos culturais. Aínda que o uso da televisión, radio ou música se realiza case a diario, a lectura, o cinema ou a asistencia a concertos faise dun modo máis excepcional.

Os factores que inflúen principalmente á hora de asistir a algún destes espectáculos son os seguintes:

1.º. O tempo de ocio dispoñible. Así, son as fins de semana e as épocas estivais cando teñen maiores posibilidades de acudir a actividades culturais. Esta situación é máis notoria no caso das actividades musicais.

“Habitualmente? Eu non teño tempo para nada. Se quito un anaco, adoitan ser cousas moi relacionadas co meu: conferencias, xornadas..., pero tipo espectáculos e tal... non podo. A fin de semana estou tan cansa que...” (Grupo 1 de Vigo).

2.º. O acompañamento de amigos/as e/ou familiares. A posibilidade de poder ir con amizades e a concordancia de gustos cos amigos/as, parella e/ou familiares condiciona notablemente a decisión de asistir a determinado tipo de espectáculos. Neste sentido, as participantes sinalan que arriscarían a ir a outro tipo de eventos e/ou espectáculos como o teatro, as exposicións, ou a danza, pero non se ven apoiadas polos gustos máis convencionais dos seus acompañantes, como acontece co caso do cine.

“Á xente que lle empeza a gustar o teatro, normalmente porque ten un amigo ou amiga que actúa, e que lle di: ven a verme, tal, que foi o meu caso; ou senón un amigo que entenda que che diga: vamos a ver a este que tal, que tamén foi o meu caso. E así, a min engancharonme...” (Grupo 1 de Ourense).

3.º. O prezo tamén aparece como un condicionante expreso, sobre todo se se sitúa por riba da barreira psicolóxica dos 20 €, pois as participantes consideran que está fóra das súas posibilidades actuais e só farían este gasto en ocasións moi excepcionais.

“O económico. Para min si que é un condicionante. Eu sigo moito a axenda do Centro Cultural Caixanova. E hai moitos espectáculos que me gustaría ver, pero... economicamente non podo asistir a todos” (Grupo 1 de Vigo).

4.º. A promoción que acompaña o produto cultural. Como a maioría da poboación, as participantes consideran que a visibilidade dun acto cultural posibilita a toma en consideración dese produto como unha alternativa de ocio.

“Eu boto de menos, ao mellor, os típicos papeliños, un boletín... Ao mellor noutras cidade haberao, pero aquí non o hai” (Grupo 1 de Ourense).

5.º. O grao de entretemento. Valórase a capacidade dun espectáculo de manter a atención, ben usando un rexistro dramático, cómico ou de acción/suspense. Neste sentido non hai ningún criterio definido: as participantes oscilan entre o consumo máis intenso de produtos que proporcionan evasión e entretemento e os que apostan por unha maior reflexividade e crítica social. O nexo común entre ambos os produtos para captar a súa atención é que teñan un tratamento de calidade.

“De evasión. Gústame en poucas doses o tema social... Creo que xa estamos fartos de difundir cousas negativas e que os espectáculos están para ver cousas positivas”.

“Eu todo o contrario. Tírame o tema... deformación profesional... Á parte búscoo. Hai moitas películas que as fan como churros, e vas ver unha e é igual que a que viches onte, e eu con ese tipo de películas... abúrrome” (Grupo 1 de Vigo).

6.º. A accesibilidade. As participantes, salvo casos excepcionais, gozan das actividades culturais que se desenvolven ao seu redor. Na realización de viaxes de lecer a outros lugares fóra da súa cidade concíbese a realización de actividades culturais como un elemento complementario, case nunca como unha das finalidades principais.

Finalmente, e de xeito indicativo, cómpre destacar algunha cuestión en relación ás preferencias e/ou gustos en materia de música, cine e literatura. En relación á primeira, hai que sinalar a preponderancia da música popular nos gustos das participantes. Así a todo, oscilan entre dous polos: as que prefiren pop-rock (Los Planetas, Deluxe, Franz Ferdinand, Coldplay, The Cure ou REM) e as que teñen unhas preferencias máis misceláneas (música folk galega, jazz, blues, grupos como U2, Joaquín Sabina ou Amaral).

No tocante ao gusto cinematográfico, un grupo de participantes aposta máis polas producións consideradas “de autor”, independentemente de que sexa español ou internacional. Así, entre os nomes citados aparecen Julio Medem, Woody Allen, Wong Kar-Wai, Tarantino ou Billy Wilder. Para outras participantes tamén cobra importancia a presenza de determinados actores, como é o caso de Javier Bardem, Daniel Day Lewis ou Sean Connery. Outras guíanse máis por cuestións temáticas ou de xénero, como o cine social, o drama ou o suspense.

Nos gustos literarios detéctanse, a grandes trazos, tres grandes grupos: o maioritario escolle libros en función da temática, principalmente narrativa de ficción e preferentemente española e internacional; un segundo grupo elixe lecturas de carácter divulgativo para afondar nalgunha cuestión que considera de interese; unha minoría realiza a súa elección en función do autor da obra: entre estes cítanse Murakami, Tabucci ou Valle-Inclán.

En relación aos produtos televisivos máis consumidos, aparecen en primeiro lugar as mencións a series españolas, como *Aida* ou *Hospital Central*; despois as galegas, como *Mareas vivas* ou *As leis de Celavella*, e finalmente aparecen referencias a series estranxeiras como *CSI*, *House* ou *Anatomía de Grey*. A maioría varía na súa elección entre as diversas canles de televisión, entre as que destacan Televisión Española, Televisión de Galicia e Telecinco. Ademais das series, tamén ven programas informativos e programas de entretemento como *Buenafuente*.

4.3. Diferenzas entre produtos culturais

A identificación de actividades culturais esperta un certo consenso entre as participantes. A maioría parte dunha perspectiva democrática da cultura contraposta a unha visión elitista. Esta concepción afecta tanto a súa consideración das actividades que entrarían dentro desta definición como dos seus destinatarios.

Dentro das actividades máis sinaladas estarían a danza, as artes plásticas, a literatura, a música, o cinema e o teatro. Hai que sinalar que dun xeito espontáneo non identifican a televisión e a radio como actividades culturais. Tamén se comentan actividades que axudan á cohesión comunitaria da sociedade, como as festas e bailes populares.

As participantes non establecen un canon ou xerarquía sobre as distintas manifestacións artísticas, aínda que as diferencian en función dos destinatarios principais. Neste sentido, cómpre sinalar o seguinte:

A danza e a música clásica son vistas como actividades destinadas a públicos específicos dun segmento de idade medio, entre 30 e 50 anos, e que teñen unha frecuencia de asistencia máis ben alta. Enténdense como produtos que requiren certo grao de cualificación e competencia para poder avalialos. Por outra banda, algunha das participantes recoñece que nunca asistiría a estas actividades.

“Dá a impresión de que son espectáculos aos que só pode acceder a xente que ten eses abrigos”.

Eu creo que é sobre todo xente dunha idade concreta, a partir de certa idade. Á xente nova, moi nova, non lle chega a música clásica, nin tan sequera lle dá unha oportunidade” (Grupo 1 de Vigo).

“Danza, é o primeiro que dixeches que non me chama”.

“...ao mellor vou e gústame, pero a priori díme: imos ver un espectáculo de danza, e dígoche que non. Non é algo que me chame” (Grupo 1 de Ourense).

A música popular é vista como unha actividade destinada a un público novo e heteroxéneo. A valoración que realizan desta actividade é moi positiva, dado que nela visualizan unha mestura entre unha actividade lúdica e outra cultural, tendo unha carga importante o feito de ser un marco especialmente apto para o establecemento de relacións sociais.

A literatura ten un público moi amplo, o cal varía en función da temática e do xénero analizados. A literatura é destacada sobre todo polo seu carácter reflexivo e de entretemento, pero como contrapartida precísase de tempo para o seu gozo, aínda que, dadas as características do seu soporte, é moi flexible para axustarse aos escasos tempos libres das participantes.

“Ultimamente estou lendo máis. Como fago a viaxe Coruña-Vigo pois as dúas horas no tren... levo un libro e estou lendo máis. Iso vén ben, xa que non me estaba dando tempo a ler nada” (Grupo 1 de Vigo).

No tocante ao público das exposicións de artes visuais, as participantes consideran que este é heteroxéneo, aínda que distinguen entre un público masivo cun menor nivel de cualificación e outro cun grao de competencia e interese maior. A carencia de material didáctico axeitado para o seguimento e valoración das obras é unha das eivas detectadas para lograr a comprensibilidade dalgunhas das manifestacións visuais contemporáneas.

“De cubismo e disto... non me parece arte... Pintura realista, si, ten un traballo, aínda que non entenda a técnica vexo un debuxo ben feito”.

“Iso que hai cousas que, se che explican, son alucinantes, pero hai outras que...”.

(Grupo 1 de Ourense).

A maxia é vista como unha actividade emerxente que ten como destinatario principal un público familiar e xuvenil.

O cinema ten un público moi heteroxéneo que varía en función do xénero e da procedencia da película. Así, as participantes distinguen entre produtos de consumo masivo con escasa calidade e dirixidos a un público adolescente, como sucede con algunhas producións de Hollywood, e, por contra, películas de autor americanas e europeas, incluídas as españolas, que acadarían un público máis veterano e cun certo nivel de esixencia.

Un dos factores que axudou á forte presenza dos produtos de baixa calidade no cinema é a proliferación de grandes superficies de exhibición en detrimento dos espazos tradicionais. Mentres que nas primeiras predominan as películas de divertimento xeradas polos estudos de Hollywood e coa vista posta nos rendementos da recadación, nas segundas ofrécese unhas producións de maior calidade co obxectivo de buscar a fidelidade do público. Asociadas a producións de calidade tamén aparecen mencións específicas sobre a significación dos festivais e os ciclos de cine.

“E eran temáticas destas de cine comprometido, había de todo. E ti vías que eran películas máis interesantes que a moza do tango... E falta ese cine, que houbera máis promoción, máis sitios onde botaran dese cine”.

“Aí ten a culpa Hollywood”.

“Si, si” (Grupo 1 de Ourense).

As participantes ven o teatro como un espectáculo que vai dirixido a un público máis esixente que o do cinema, e dunha idade intermedia. Ademais do divertimento, as participantes valoran a proximidade e a intimidade como características máis salientables dos espectáculos teatrais. Outro dos elementos é a temática, sobre todo se está referida a vivencias actuais e teñen densidade emocional no seu tratamento, un elemento que trataremos con maior profundidade en apartados posteriores.

“Eu creo que a xente que vai ver Pequeno pero matón [película americana], ese público, non sei, non me pega nunha representación teatral. Nese tipo de cine ves público moito máis adolescente e eu creo que o teatro xa reúne xente un pouco máis da nosa idade para arriba” (Grupo 1 de Ourense).

Outra das cuestións significativas é a diferenciación que se realiza entre o público de teatro en galego e en castelán; mentres o primeiro se considera máis alternativo e cunha maior preocupación sobre os temas tratados, o segundo basea o seu maior poder de convocatoria no papel dos actores e no maior uso de soportes de promoción.

*“É que eu creo que incluso é un pouco máis alternativo o teatro galego... É máis alternativo por descoñecemento, o teatro en galego. Nesas outras obras tes o gancho do actor coñecido... O teatro galego, ademais, non ten o soporte publicitario que teñen as outras funcións, que iso é o realmente importante”
(Grupo 1 de Vigo).*

De feito, é significativo que as participantes non mencionen ningunha compañía de teatro en galego, con excepcións singulares como o Centro Dramático Galego e Sarabela, nin ningún director, e sinalen actores teatrais en función das súas participacións en películas ou series de televisión de ámbito galego ou estatal. Entre estes últimos, cabe mencionar os seguintes: Luís Tosar, Miguel de Lira, Mabel Rivera, Ernesto Chao, Durán “Morris”, Manquiña, Chete Lera, Serxio Pazos ou Nancho Novo.

5. COMENTARIOS SOBRE A OBRA *A PIRAGUA*

5.1. A temática da obra

Argumento da obra

Reunión da comunidade de propietarios dun edificio. No momento dos rogos e preguntas un propietario protesta (Delio, Xosé Manuel Olveira “Pico”) porque hai un veciño (Guzmán, Ricardo de Barreiro) que ten unha piragua na súa praza de garaxe.

Tras unha pequena discusión deciden postergar a súa controversia para outro momento. Desde os primeiros momentos vemos que a tensión e o sometemento presiden a relación entre Delio e Rosa, a súa muller (Susana Dans), que cristaliza en momentos de violencia dentro do fogar.

Paralelamente ao desenvolvemento destas accións, Lucía, a moza de Guzmán (Iolanda Muíños), está tentando realizar unha montaxe teatral cos seus amigos Brandán (César Martínez “Goldi”) e Suso (Marcos Orsi) no soto do edificio. A montaxe vai sobre a violencia doméstica e os seus autores non se poñen de acordo sobre como enfocar o problema; así, noutras secuencias ensaian diversas maneiras de enfocar o tema (realista, sensacionalista, *commedia dell'arte*).

Rosa quere atopar un traballo para sentirse útil e gañar algunha autonomía con respecto a Delio, quen ten unha posición contraria. Para iso decide falar con Guzmán para poder traballar como limpadora do edificio, sen que se dea conta o seu marido.

No momento en que se ve traballando, Rosa establece relación coa xente do grupo de teatro, principalmente con Lucía, e vaise decatando das diferenzas que teñen ambas na súa visión da vida. Noutra escena, Rosa decátase da maneira distinta que teñen de enfocar a relación Guzmán e Lucía tras unha discusión entre eles.

Rosa quere gañar unha maior autonomía con respecto a Delio e preséntalle unha proposta de separación que non é aceptada por este de malas maneiras. Posteriormente, Delio protagoniza unha escena de humor con Brandán mentres espera o autobús. De volta á casa fala con Guzmán, quen lle comunica a ruptura coa súa moza Lucía. Nesta secuencia, Delio non entende a comprensión que amosa Guzmán coa súa ex moza.

Cando marcha do garaxe, Delio dáse de conta de que Rosa está traballando no edificio. Nese momento prodúcese unha gran violencia dentro da parella, dadas as reticencias de Rosa a aceptar os mandatos do seu marido. Posteriormente, e tras unha elipse, vese como Rosa aparece nunha cadeira de rodas, desilusionada e sen forzas para seguir vivindo.

Neste intre aparece a súa filla, que morrera nun accidente, nun bambán, instándoa a que se una con ela para poder gozar e sentirse libre. Como resultado, Rosa quítase a vida e desaparece. Cando Delio chega á casa, dáse conta de que a súa muller xa non está e empeza a sentir unha tremenda frustración e desorientación. Neste momento de desasosiego vai cunha pistola na man, e como non a atopa á súa muller descarga a súa violencia matando a Guzmán dun disparo.

O tema da obra é xulgado positivamente pola maioría das participantes no relativo á súa oportunidade e tratamento. Así, no relativo á escolla dos malos tratos nas relacións de parella, as participantes constatan a súa oportunidade, a pesar de que algunha delas confesa que é un tema suficientemente abordado a través doutros medios e espectáculos.

“A min, en xeral, a obra gustoume. Gustoume a maneira na que se tratou un tema social e actual como son os malos tratos” (Grupo 2 de Vigo).

“... tomaron moi ben como referencia o tema da piragua, o detalle, un pequeno detalle como era o tema de que un veciño teu non aturase que... como fixeron xirar todo en torno a ese tema, que facía de transfondo ata o final, si que o facía moito máis ameno, que houbera un grupo de teatro que contaba a historia, como a historia se metía no medio” (Grupo 2 de Ourense).

Un elemento que permite visualizar o éxito relativo dun espectáculo é a diferenza existente entre as expectativas xeradas e a valoración final sobre a súa calidade. Neste sentido, a gran maioría recoñeceu que a obra as sorprende gratamente, tanto pola profesionalidade con que se realizou a montaxe e o labor de actores e actrices como pola forma de abordar a problemática dos malos tratos.

“Eu esperaba un tremendo dramón. E ben, ao final a cousa estivo máis lixeira, máis agradable. Ademais, sorprendeume a interpretación, o nivel interpretativo sorprendeume gratamente” (Grupo 2 de Vigo).

Por outra banda, cómpre salientar o intenso debate vivido nos dous grupos de Vigo e Ourense sobre a obra. A pluralidade de matices e interpretacións que extraeron as asistentes da obra dan idea do grao de interese despertado pola obra de teatro. Ademais, este elemento tamén pon de manifesto a competencia das participantes para avaliar os diversos recursos empregados e a súa eficacia á hora de xerar empatía e complicidade entre o público.

Máis que o tema en si, o que esperta maior interese é o tratamento, do que se valoran principalmente os seguintes elementos:

1. A representación do conflito a través das miradas de distintas xeracións. O contraste producido entre a xeración máis nova representada por Iolanda Muíños e Ricardo de Barreiro e a de maior idade personificada por Susana Dans e Xosé Manuel Olveira “Pico” é salientado tanto no grupo de Vigo como no de Ourense. Mentres a primeira parella establece canles de diálogo para solucionar os seus problemas, a segunda agocha o problema a través dunha relación de dominación e repartición de roles deseñado polo home.

“Creo que aí o que querían demostrar é dun extremo a outro extremo. Unha persoa totalmente submisa e outra totalmente botada para diante, independente, que non tiña por que depender do seu mozo, e a outra todo o contrario” (Grupo 2 de Ourense).

2. A introdución da complexidade dos caracteres que sustentan a historia. As participantes valoran moi positivamente que na obra non se dea unha visión maniqueísta dos roles desempeñados polas personaxes. Así, da personaxe de Xosé Manuel Olveira “Pico” valórase a súa proximidade e simpatía, que aínda que esconde unha serie de traumas e frustracións, podería ser cualificado como unha persoa normal, como tantos outros homes. As personaxes de Iolanda Muíños e Ricardo de Barreiro reflicten notablemente ben a situación das parellas novas, coas súas inquedanzas e contrariedades.

“Non vías unha personaxe tan lonxe da realidade. É un señor que saes da obra de teatro e atópalo. Incluso Rosa, pareceume que estaba moi ben”.

“A min gustoume que fose presentado incluso como un señor entrañable”.

“Ao mellor o enfoque que lle queran dar é o que moitas veces pasa, é dicir, un maltratador non nace sendo maltratador, senón que algunhas situación da súa vida, frustracións... como non teñen unha boa resolución de conflitos, de evadirse, e descargar o seu estrés, o máis fácil e descargalo coa persoa máis próxima...” (Grupo 2 de Ourense).

3. O carácter elíptico da violencia física. A violencia vivida no contorno familiar é suxerida e en ningún caso é manifestada de xeito evidente, o que posibilita que o espectador se centre en maior medida nos aspectos psicolóxicos das personaxes e se pregunte máis polas causas que polos efectos desta situación.

“A min gustoume que fuxiran das escenas violentas para tratar ese tema, que sería o máis sinxelo. Ese era incluso o debate, non? Gustoume a psicoloxía das personaxes...” (Grupo 2 de Vigo).

4. A incorporación de momentos cómicos na trama dramática. A densidade trágica da obra ten como contrapunto a inclusión de escenas cómicas que manteñen a atención do espectador e favorecen a súa identificación coa realidade amosada pola obra. A maioría das participantes consideraron que de manterse só un rexistro dramático a obra se faría menos accesible e dificultaría a súa recepción polo espectador, dada a dificultade emocional e o esforzo de implicación que requiriría.

“Opino que era dun ton dramático, pero que non era tan dramático porque tiña un ton cómico. Entón facíase amena ao ir a vela. Trataba un tema de importancia social, pero como tiña trazos cómicos non se facía pesada nin aburrida” (Grupo 2 de Ourense).

“Gustoume a idea de que, á parte de tratar un tema tan duro como os malos tratos, tivese a súa parte cómica e suave, para facelo máis accesible ao público. A min gustoume” (Grupo 2 de Vigo).

5. O uso de recursos teatrais para afondar e matizar o tema. As participantes destacan sobre todo estes momentos: a incorporación dos prolegómenos dunha montaxe teatral dentro da propia obra, a escena de *commedia dell'arte* representada polos actores Marcos Orsi, César Martínez “Goldi” e Iolanda Muíños, e a escena onírica representada polas actrices Susana Dans e Marián Bañobre.

O primeiro dos recursos é valorado positivamente debido a que permite ver as causas dunha situación de malos tratos e á maneira de abordar o problema do tratamento da cuestión dos malos tratos nunha obra. Este elemento de reflexividade interna permite situar as participantes dentro do papel do autor e introduce elementos de reflexión novos sobre a construción da obra e da realidade reflectida.

“Gústame moito ese tema da metalinguaxe. Dentro da propia obra empregar o recurso de que hai un grupo de teatro no baixo da casa e de que a partir de aí se vai fiando a historia” (Grupo 2 de Vigo).

“... que non esperabas que o que estaba pasando fora un recordo ou que o estivera contando un grupo de teatro, que de súpeto o plano principal pasara a ser secundario cando unha das personaxes se puxera a contar o que acababa de pasar” (Grupo 2 de Ourense).

O segundo tamén é valorado moi positivamente debido á dose de comicidade que introducía na obra e á posta en valor do traballo desenvolvido polos actores e actrices implicados.

“A min o das máscaras si que me gustou. Paréceme moi bonito cando empeza como que lle pega... Esa parte paréceme moi ben” (Grupo 2 de Vigo).

Porén, o terceiro recurso tivo valoracións contrapostas entre as participantes. Mentres que para algunhas é un momento crucial da obra, outras cuestionan a súa oportunidade e o rexistro das actrices implicadas, sobre todo o de Marián Bañobre.

“A min o que me pasou foi iso. Suponse que era a parte que tiña que encherte máis e eu vina un pouco escandalosa a ela. Eu faría outra cousa. A min paréceme unha parte fundamental, pero a posta e escena non a acabo de ver. Eu víaa como moi repetitiva, moi longa...”

“A min pareceume a parte fundamental, máis emotiva... o punto onírico do bambán” (Grupo 2 de Vigo).

5.2. Os actores, posta en escena e outros factores

Unha parte importante das participantes recoñecía algún dos actores e actrices da obra *A piragua*. A pesar de que non identificaban o nome do actor e/ou actriz, si se facía coñecida a súa presenza en produtos televisivos, sobre todo vinculados á Televisión de Galicia. Dada a baixa frecuencia de asistencia a obras teatrais, tan só unha minoría recoñecía neles certa traxectoria profesional.

Entre os actores máis mencionados cabe citar a Xosé Manuel Olveira “Pico” e a Ricardo de Barreiro. O grao de coñecemento non deriva tanto da súa traxectoria teatral como da súa participación en diversas series ou programas televisivos. Neste sentido, o primeiro é identificado pola súa participación na serie *Pratos combinados*, mentres que do segundo fanse referencias ás súas aparicións no programa *Luar*.

Tamén son identificados Iolanda Muíños, Susana Dans e Marcos Orsi, e, en menor medida, César Martínez “Goldi” e Marián Bañobre. Todos eles son identificados a través das súa participación en series televisivas.

O labor dos actores e actrices é valorado positivamente no seu conxunto. A maioría avalían sobre todo a súa capacidade para dotar de credibilidade e verosimilitude as súas personaxes, destacando o seu nivel de profesionalidade a este respecto. Neste sentido destacan sobre todo os xuízos positivos ao redor do labor da parella protagonista: Xosé Manuel Olveira “Pico” e Susana Dans. É salientable a sorpresa das participantes pola intensidade da súa interpretación.

“Os actores que facían de Rosa e Delio eran moi bos, a verdade é que calaban moi ben a personaxe” (Grupo 2 de Vigo).

Aínda que a valoración global é positiva para o conxunto das actuacións, recóllense mencións críticas ao labor dalgúns actores, ben polo rexistro que lle outorgaban á súa personaxe, ben pola función incoherente que desempeñaban no desenvolvemento da trama, como sucede coas personaxes de Iolanda Muíños, César Martínez “Goldi” e Marián Bañobre.

“Facía o papel de muller moderna. A bandoleira, esa roupa superposta, eu creo que lle pegaba. Aínda que foi para min a personaxe que máis fraqueaba. A nivel interpretativo foi para min a actriz que máis... a que menos credibilidade tiña” (Grupo 2 de Vigo).

“Non sei, pero se berrara menos [pola personaxe de Marián Bañobre] ao mellor... Ao final cansaba”.

“E ademais o ton de voz que tiña... molesto” (Grupo 2 de Ourense).

Un dos elementos destacados polas participantes é a homologación do nivel profesional dos actores galegos en relación aos doutras latitudes, nomeadamente aos españois. A percepción transmitida polas participantes é que os actores galegos teñen a preparación necesaria para poder atraer público no mesmo nivel que os españois. O que falla é a súa proxección mediática, o que induce ao descoñecemento do gran público.

“Á parte de que hai famosos que son realmente malos... que non podo...”

“Estes eran moi bos [polos actores de A Piragua]”.

“Estes eran moi bos, pero lembro unha vez... Viñera Maribel Verdú. Eu coñezo unha rapaza que chorou de rabia dentro do teatro... A tía confundíase... e a xente ríndolle a graza” (Grupo 2 de Ourense).

Atendendo á posta en escena, hai que sinalar a harmonía lograda na intercalación dos momentos cómicos cos trxicos. O rexistro traxicómico foi considerado un acerto notable, sen ver grandes asimetrías na calidade das escenas de distintos tons. Tanto as escenas cómicas (como a espera do autobús de Delio e Brandán ou a do garaxe entre Delio e Guzmán) como as dramáticas (o primeiro conflito da parella configurada por Delio e Rosa ou o recordo dos malos tratos recibidos pola súa nai por parte de Suso) son destacadas por igual ante o bo facer da escrita nesta obra.

“A min a obra pareceume moi amena, moi divertida, e gustoume a combinación drama-comedia que facía entre o asunto da piragua do veciño, que ata che daba risa, e logo o tema realmente importante de transfondo, o maltrato desa muller” (Grupo 2 de Ourense).

Nos aspectos técnicos destácase a funcionalidade do decorado para o transcurso da obra, aínda que se fai referencia á súa simpleza. A elección da música considérase moi oportuna, debido a que permitía destacar os momentos dramáticos da obra. A combinación dos efectos musicais e de decorado na escena final, onde as pezas do decorado van subindo e baixando ao ritmo dunha música estridente acompañando a desorientación da personaxe de Delio tras a morte da súa muller, foron tamén destacados pola súa eficacia por parte das participantes.

Tanto no grupo de Vigo como no Ourense houbo satisfacción global sobre as condicións do Auditorio de Caixanova e o Teatro Principal. A situación céntrica de ambos os escenarios provocou que non se detectasen problemas de accesibilidade para as participantes. No tocante á atención ao público por parte do persoal dos espazos, os participantes considerárona normal.

En relación ao público asistente á función, obsérvanse diferenzas entre as percepcións das participantes do grupo de Ourense e de Vigo. As primeiras caracterizan o público como dunha idade comprendida entre 20 e 40 anos e cun perfil heteroxéneo. En cambio, as segundas observaron un público de maior idade e cunha presenza significativa de persoas do mundo da cultura ou vinculadas ao mundo do teatro.

“Ao mellor entre 20 e 40 anos”.

“30 anos e mediana idade” (Grupo 2 de Ourense).

“A que tiñamos diante era toda xente cunha media de corenta e pico, cincuenta anos”.

“Iso pode ser. Xente que parece que vai ao teatro” (Grupo 2 de Vigo).

A maior parte das participantes recomendarían a obra ao seu círculo de coñecidos, dada a boa valoración que realizan desta. Non obstante, algunha delas dubida de que as súas recomendacións tiveran o efecto desexado debido á escasa receptividade por mor da súa falla de interese ou competencia.

“Eu recomendaríaa. Aos meus amigos non sei se lles gustaría. Á miña familia non creo que lles gustase. Non creo nin que a entendesen. Non están habituados a ir ao teatro e estas propostas máis innovadoras chocaríanlles e descolocaríaos un pouco” (Grupo 2 de Vigo).

Finalmente, hai que sinalar que as participantes realizaron unha comparación entre a obra e películas de similar temática como *Te doy mis ojos* ou *Sólo mía*, a pesar de recoñecer as dificultades derivadas das diferenzas existentes entre linguaxes artísticas. De resultas desta comparación houbo quen preferiu o tratamento da película por unha maior verosimilitude e unha maior gama de recursos, e outras que preferían a proximidade e a complexidade dos caracteres da obra de Cándido Pazó.

5.3. Clasificación das espectadoras

As valoracións das participantes sobre a obra cinguíronse fundamentalmente aos seguintes factores:

- O tratamento da temática. As participantes oscilaron entre as que se identificaban máis cos momentos dramáticos da obra e as que se identificaron máis cos momento cómicos. Entre estes dous polos, houbo un espazo intermedio onde se situou a maioría das participantes.
- A valoración do traballo dos actores. Aínda que globalmente é positiva, hai certa reticencia sobre o labor dalgún dos actores, sobre todo no tocante ao rexistro e función desempeñada na obra.
- A avaliación sobre os recursos teatrais. A pesar da comprensión da súa funcionalidade no contexto da obra, para algunha das participantes a súa virtualidade era discutible.
- O marco escénico. A valoración foi globalmente positiva, pero entre as participantes houbo diferenzas encol acerca do maior ou menor grao de empatía.
- A repercusión no seu círculo de amizades ou familiares. Entre as participantes hai quen admite que o seu círculo máis íntimo vería con agrado a obra e outras afirman que non.
- O maior grao de identificación coa linguaxe escénica ou a fílmica.

Do cruzamento destes factores xorden distintos perfís dentro deste segmento de público potencial, o que permite ver as distintas posicións segundo a recepción da obra teatral.

Público potencial prioritario

- Gusta por igual rexistro dramático e cómico
- Satisfacción polo traballo dos actores
- Valoración positiva da funcionalidade dos recursos teatrais
- Proximidade do espazo escénico
- Repercusión positiva do seu círculo de amizades
- Maior identificación coa obra teatral

Público potencial preferente

- Gusta por igual rexistro dramático e cómico
- Maior número de valoracións positivas que negativas sobre o traballo dos actores
- Valoración desigual sobre a funcionalidade dos recursos teatrais
- Proximidade do espazo escénico
- Pouca repercusión no seu círculo de amizades
- Niveis de empatía similares entre a obra teatral e a obra cinematográfica

Público potencial ocasional

- Gusta máis o rexistro cómico
- Maior número de valoracións positivas que negativas sobre o traballo dos actores
- Valoración negativa sobre a funcionalidade dos recursos teatrais
- Frialdade do espazo escénico
- Escasa repercusión no seu círculo de amizades
- Mellor valoración da obra cinematográfica

6. CONDICIONANTES DA ASISTENCIA A ESPECTÁCULOS TEATRAIS

6.1. Os aspectos obxectivos: prezo, accesibilidade e tempo de ocio

Como se puido observar con anterioridade, o prezo aparece como un condicionante á hora de asistir a determinadas actividades culturais. Esta situación tamén acontece cos espectáculos teatrais, mais cunha serie de matices.

En primeiro lugar, hai que sinalar que non existe consenso acerca dos intervalos de prezo que parecen asumibles para as participantes. Se no grupo de Ourense o prezo de oito euros pode ser considerado como un prezo alto, para as participantes do grupo de Vigo parece asumible. Esta situación deriva da distinta estrutura da oferta cultural que hai en ambas as cidades, sendo maior na cidade de Vigo, polo que ao comparar o teatro con outras actividades percíbese un menor prezo relativo das funcións teatrais.

As dúas visións existentes son as seguintes:

- No grupo de Ourense predomina a visión que considera o prezo como un elemento importante á hora de decidir asistir ou non a unha representación. Incluso se afirma que un nivel por debaixo dos oitos euros por entrada axudaría a mellorar a asistencia da mozas ao teatro.

“Por catro euros arríscaste, por oito non. Por oito igual pensas...”

“Arríscaste moito co teatro. Co cine non tanto. Oito ou dez euros para, ao mellor, ir alí e durmir” (Grupo 2 de Ourense).

- No grupo de Vigo un prezo por debaixo do nivel de oito euros é considerado contraproducente para mellorar a percepción do público sobre a calidade do espectáculo. Neste sentido, sinálase que a calidade está relacionada co prezo do produto cultural, e cunha cantidade moi baixa pode dar unha idea de escasa profesionalidade do espectáculo.

“Canto custaba?”

“Oito euros, en butaca”

“Pois tiña bastante calidade”

“Sinceramente, paréceme unha vergoña”

“É barato, é moi barato”

“Porque xa che custa unha entrada de cine, que despois podes ver en DVD. Estamos falando dun espectáculo en directo..., dun elenco... a verdade, de calidade...” (Grupo 2 de Vigo).

Un dos mecanismos para abaratar o prezo das entradas é o sistema de abonos, que á súa vez permite asegurar unha frecuencia de asistencia maior por parte do consumidor. Neste sentido, tampouco hai consenso entre as participantes, xa que mentres as participantes de Vigo ven como unha posibilidade remota a súa compra, dado que prefiren non verse obrigadas á asistencia para consumir o abono, algunhas das participantes de Ourense arriscarían a compralo, sempre e cando non fose un prezo moi alto.

“O abono de Caixanova vale como 160 euros”

“E ese abono comprarao moi pouca xente”

“Claro. Ás veces o do abono condiciónache un pouco as datas, e se estás moi ocupada ou o que sexa... igual non podes ir” (Grupo 2 de Vigo).

“Ao mellor dáche a arroutada e vai, compro o bono. E vas a unha obra, e como tes que gastar o bono, vas”

“Incluso podes arriscar a ver unha obra de teatro que nun principio..., ou danza: Bah!, quédanme tres ou catro bonos e non teño nada que facer, pois arrisco...” (Grupo 2 de Ourense).

A accesibilidade física aos espazos escénicos non presenta ningún problema, debido a que as participantes están situadas en contornos urbanos e os espazos escénicos sitúanse no centros das respectivas cidades de Vigo e Ourense.

Non obstante, a necesidade de trasladarse a un auditorio ou teatro para ver unha función leva aparelado unha preparación expresa da visita e que a programación da velada nocturna se faga practicamente en función dela. Así, dada a súa excepcionalidade, é preciso que haxa concordancia entre o horario, o día e a dispoñibilidade do grupo de amigos, a parella, e, en menor grao, a familia para ir en grupo, situación preferida polas participantes, para que finalmente decidan asistir a determinada función.

“Despois, realmente, as actividades culturais, ir ao teatro e todo iso, non é unha cousa que forme parte da miña axenda. Son cousas que me gusta facer pero a nivel excepcional, esas cousas moi selectas que me gustan moito e que teño moitas ganas” (Grupo 1 de Vigo).

“Para min sería especial. Porque normalmente sempre imos un grupo de amigos: Bah! anímate; sempre nos animamos, un chama ao outro” (Grupo 2 de Ourense).

Un dos condicionantes maiores é o tempo de ocio dispoñible. En relación á dispoñibilidade de tempo, hai que sinalar que é relativamente curta debido á presión que exercen os respectivos horarios laborais. A preferencia que teñen outro tipo de actividades como estar coa parella, amigos e/ou familiares, saír a alternar ou pasear por paraxes naturais fai que o tempo real dispoñible para actividades culturais sexa mínimo e teña un carácter de excepcionalidade.

6.2. Os aspectos de promoción: publicidade e soportes

A falta de visibilidade social do mundo do teatro é un dos aspectos clave para que non exista un maior grao de asistencia ás diversas funcións e representacións. Esta falta de visibilidade social concrétese nos seguintes elementos:

1. O descoñecemento das entidades e organismos que apoian e elaboran as programacións. Neste sentido, a gran maioría descoñecía qué era o Instituto Galego de Artes e Musicais e qué funcións desempeñaba. A única entidade con certo carácter institucional que foi recoñecida era o Centro Dramático Galego.
2. O descoñecemento da Rede Galega de Teatros e Auditorios. Non hai un asentamento de marca diferencial dos espazos coordinados a través desta rede, que sirva como referente de calidade á hora de elixir a súa asistencia ás funcións representadas neste marco.
3. Tamén se descoñecen os circuítos específicos vertebrados desde as institucións culturais. Neste sentido, algún dos nomes dos circuítos sinalados ás participantes eran vistos como pouco identificativos das actividades e contidos desenvolvidos debido a que non permitían facer unha imaxe do que alí se representaba.
4. Descoñécese o número e o nome das compañías de teatro, así como de directores de escena representativos. O coñecemento dos actores está relacionado coa súa presenza en series de televisión e películas, non coa súa actuación en funcións teatrais.
5. A escasa presenza nos medios de comunicación masivos como a televisión, a radio, a rede e a prensa. A diferenza do que sucede con outros produtos como o cine ou incluso a literatura, as participantes non ven un uso habitual destes soportes para a promoción das funcións e representacións.

“Aquí ao mellor hai cousas e non te decatás de nada. Eu, ao mellor, pasou algo e decátome despois de que me atopo a alguén... Ao mellor é alguén que coñeces e todo”

“Incluso na radio. Terían que poñer un boletín a unha hora, na Cadena 100 e estas emisoras; a unha hora, dar o boletín cultural da cidade” (Grupo 2 de Ourense)

6. A ausencia de carteis e material publicitario nas rúas. Aínda que non hai consenso maioritario das participantes, algunhas sinalaron que, a diferenza doutros espectáculos, vían moi pouco soporte publicitario deste estilo.

“Eu creo que ás veces atopas un letreiro na rúa sobre unha obra e dis: Mira que interesante. Pero se non o ves, non o buscas e acabas indo o cine ou...” (Grupo 2 de Vigo).

Ás participantes foille amosado distinto material de promoción sobre a programación e funcións teatrais:

- Tríptico e cartel da obra *O ano da cometa*, de Álvaro Cunqueiro e dirixida por Quico Cadaval para o Centro Dramático Galego.
- Tríptico e cartel da obra *A piragua*, de Cándido Pazó para o Centro Dramático Galego.
- Un número da revista *Paraíso*, editada polo Instituto Galego de Artes Escénicas e Musicais.
- Un tríptico da programación trimestral da Rede Galega de Teatros e Auditorios.

En relación aos dous primeiros, as participantes sinalaron o mellor deseño e atractivo do material de *O ano da cometa* fronte ao editado para a obra *A piragua*, ademais de achegar unha mellor información sobre a temática da obra.

No tocante á revista *Paraíso*, aínda que o deseño parece atractivo, criticábase a cor escura do fondo e o tamaño, que o fai dificilmente manexable e transportable. Na valoración do tríptico destácase a súa funcionalidade e deseño, aínda que dubidan de que a súa distribución por locais de hostalaría e restauración ou locais xuvenís teña moita repercusión.

“Eu, cando estaba de educadora, tiña este tipo de material, e os señores que había alí na súa vida o colleron, a xente nova tampouco... En serio, ata o comentaba coas educadoras, é que hai un montón de información aquí e non a mira ninguén” (Grupo 2 de Vigo).

Ademais, aumenta a presenza nos medios de comunicación máis convencionais, como a radio, prensa e televisión. Pero o máis importante é que debe haber unha imaxe de marca que permita definir con claridade o servizo ou produto ofertado, evitando a consolidación de imaxes non favorables para a consolidación e ampliación de públicos no teatro.

“É máis alternativo por descoñecemento o teatro galego. Nesas outras obras [teatro en castelán] tes o gancho do actor coñecido, da historia, que a coñeces e... o teatro galego ademais non ten o soporte publicitario que teñen as outras funcións, que iso si é realmente importante. Pois por descoñecemento, non ten ese gancho e por iso é máis alternativo” (Grupo 1 de Vigo).

6.3. Os aspectos subxectivos: gustos e preferencias

A elección dos produtos culturais faise en función das expectativas que as participantes depositan neles. Se comparamos a percepción que existe entre o cine, as series de televisión e o teatro, pódese sintetizar do seguinte xeito:



As participantes valoran sobre todo as seguintes características do teatro:

- A implicación emocional que produce no espectador dada a complicidade que se establece cos actores.
- A densidade psicolóxica no tratamento das personaxes por parte dos actores.
- A profundidade de matices na exposición dos temas tratados.

Estas características son contrapostas, en certa medida, coas características do cine de Hollywood e as series de televisión. O entretemento, a forma de presentar a historia cunha estrutura sinxela que atrape o espectador e lle permita gozar dun momento de evasión son as máximas aspiracións. Por iso, para conseguir unha maior audiencia, apostan por liñas de contidos baseados no suspense e na comedia.

“Si, e na obra, coa comedia, tentan reflectir algo, dar algunha pauta... e o outro é un tipo de humor, e o que dis ti non che fai reflexionar”

“Porque é unha serie que ves co obxectivo de pasar un bo momento” (Grupo 2 de Ourense).

“Esas dúas, tanto House como CSI, son cousas raras. Buscan impresionar, enfermidades rarísimas, asasinatos... Son cousas que pretenden impresionar moito” (Grupo 2 de Vigo).

Porén, e a pesar das súas semellanzas, ven nas series televisivas españolas, e sobre todo nas galegas, unha maior proximidade tanto nas temáticas e escenarios abordados como no tratamento dos caracteres das personaxes. Neste sentido, cómpre destacar o forte impacto que nesta xeración produciu a serie *Mareas Vivas*, onde se dá unha gran empatía con algunha das personaxes como é a representada por Miguel de Lira. Nun nivel menor, tamén se mencionan series galegas como *As leis de Celavella*, *Libro de familia* ou *Pratos combinados*.

En liñas xerais, o cine é visto como un divertimento, agás nos casos do cine americano, europeo e español de autor como *O padriño*, *Os luns ao sol* ou *Todo sobre mi madre*, onde é primordial o tipo de temática abordada e, dun xeito secundario, o nome dos actores e director da película, e onde se aprecia un tratamento do espectador máis intelixente.

Outra das cuestións que cómpre destacar é que a imaxe globalmente positiva que se ten sobre o teatro galego é independente da lingua que se fale. A barreira de entrada que podería supor a lingua para as participantes castelán-falantes non se reflectiu en ningún momento do discorrer dos grupos.

“Inflúe máis o tema e o coñecemento dos actores que o propio idioma”

“Pero a xente coa que te relacionas non ten ningún problema, porque incluso ti”

“Eu non teño ningún problema, enténdoo. Non o falo porque non me sae, pero enténdoo perfectamente” (Grupo 2 de Ourense).

O teatro como espazo de exhibición é valorado como outro dos elementos que motivan á súa asistencia, sobre todo por dous factores:

- Por constituírse como un espazo de encontro social entre diversos tipos de persoas que están fóra do contorno cotián das participantes.
- Por favorecer o contacto directo entre os actores e os públicos, o que permite unha maior comunicación e empatía entre ambos.

Tanto os directores como as compañías non funcionan como elemento de identificación de marca das funcións teatrais debido ao descoñecemento xenérico destes dentro do colectivo. En cambio, os actores e actrices si poderían ser elementos de atracción das funcións teatrais grazas ao coñecemento que se deriva da súa participación en produtos televisivos e películas.

Ademais, en todo momento as participantes teñen unha imaxe xenérica boa dos actores, e destacan a súa cualificación profesional e a súa versatilidade. A mellora do colectivo de actores está asociado fundamentalmente ao cambio de calidade percibida nas series da Televisión de Galicia nos últimos anos, co cal hai unha retroalimentación positiva entre ambos.

A pesar de percibirse unha mellora da calidade media das series da Televisión de Galicia, as participantes aínda non se identifican plenamente coas temáticas e coa ambientación seleccionadas, dadas as diverxencias que existen entre elas neste punto. Mentres algunhas ven cambios significativos, para outras o deseño da programación desta canle segue enfocada a públicos de maior idade.

“A maioría das series galegas son todas iguais: unha vila, un grupo de xente, o que lle pasa. Entón aquí, como temos esta xeografía dispersa, a xente identifícase moito con iso. Pero a xente nova que está noutra onda...”

“Eu creo que Mareas vivas enganchara porque o personaxe central, Miguel de Lira, tiraba; á xente encantáballe Currás...”

“Currás tiña moitos seguidores”

“Como o resto, teñen calidade pero, como ti dis, van sobre o mesmo... Veas miña avoa”

“Eu creo que aí o problema é o público da Galega” (Grupo 2 de Vigo)

6.4. Os aspectos sociais: formación e establecemento de redes teatrais

A asistencia a espectáculos teatrais tamén está relacionada directamente co nivel de coñecemento que teña o público asistente, segundo o criterio das participantes. Unha das claves do éxito dunha función reside no grao de empatía co espectador, a cal será maior segundo a calidade da obra representada; pero tamén a experiencia que teña o espectador co feito teatral aumenta a súa capacidade para detectar a pluralidade de mensaxes e emocións recibidas, e por tanto, o seu interese.

As participantes creen que esta cuestión afecta a todos os cidadáns, polo que poderían ser oportunas outro tipo de actividades que permitan achegar o feito teatral como:

- A necesidade dun teatro afeccionado ou universitario. A posibilidade de vivir unha experiencia teatral vese favorecida cando hai un asentamento dalgún grupo de teatro afeccionado. Isto é comentado principalmente no grupo de Ourense, onde se sinala que estes grupos, xunto coa experiencia de Sarabela, son un dos factores de creación de novos profesionais e de novos públicos.

“En Ourense o que move moito é Sarabela”

“Non é como en Compostela, onde hai moitos máis grupos independentes; aquí están empezando a saír...”

“Na universidade, que hai tres grupos... están tirando moito deso” (Grupo 1 de Ourense).

- A aposta por un público infantil para estender o consumo á unidade familiar. A través de representacións nas rúas ou noutros espazos de espectáculos escénicos, non necesariamente teatrais. Pódese familiarizar os cativos na linguaxe escénica e así conformar novo público. A súa importancia na distribución do tempo de ocio dos adultos responsables deles fan que tamén estes se convertan en público.

“Todo é estar no momento e no lugar axeitado. Por exemplo, a iniciativa esta que hai no verán na rúa, De Gorra, funciona de marabilla. Hai moita xente pola rúa, moitos turistas, moita vida, e ti ves que está alguén actuando naquela esquina e sentas a velo”

“Paréceme superinteresante e estou de acordo contigo en introducir os nenos nesa dinámica, porque hoxe en día os nenos son os prescritores do tempo de ocio das súas familias...” (Grupo 2 de Vigo).

- A vertebración de circuítos específicos, tanto en relación á actividade desenvolvida como ao público destinatario, é vista positivamente, sempre e cando haxa unha soporte publicitario que garanta a súa accesibilidade cara aos espectadores potenciais.

“Si, porque a xente asocia determinados eventos a determinadas épocas do ano. É como o do Festival de Cine de Ourense: a xente asocia novembro a iso. E pouco a pouco vas collendo...” (Grupo 2 de Ourense).

Un dos elementos que esperta disensión entre as participantes é a valoración social que realiza a sociedade galega sobre as producións culturais en galego. Nese sentido, algunhas das participantes aprecia un certo prexuízo ante a calidade dunha obra en función da súa procedencia, tendendo a valorar máis o que vén de fóra que o propio. Porén, outras participantes explicano máis en termos de descoñecemento que da existencia dun complexo de inferioridade como comunidade.

“E o teatro galego, en Vigo, xera como... como rexeitamento”

“Eu non creo que sexa só en Vigo. Creo que é unha mentalidade galega, en xeral. O que se fai en Galicia...”

“Eu creo que é máis un descoñecemento que un prexuízo inicial, que por ser galego...”

(Grupo 2 de Vigo)

7. CONCLUSIÓN

1. Sobre as percepcións do seu mundo

1. A maioría das participantes son orixinarias das cidades de Vigo e Ourense, se ben algunhas proceden doutras zonas de Galicia e de España. Todas se sitúan nun intervalo de idade comprendido entre os 25 e os 35 anos. O nivel de estudos predominante é o universitario e a case todas están nunha situación laboral activa.
2. As participantes contraponen a un contorno social caracterizado pola inseguridade e fragilidade das relacións interpersoais o seu círculo máis próximo de amigos, parella e familiares. A necesidade de relacións fortes para o seu desenvolvemento persoal obsérvase na enunciación das calidades propias e alleas máis valoradas: sinceridade, fidelidade, responsabilidade e humildade.
3. Os seus proxectos vitais vense moi condicionados pola situación laboral que teñen na actualidade. O alto nivel de competitividade, os horarios laborais intensos, así como os baixos niveis salariais, dificultan a consecución dunha estabilidade na relación coas súas respectivas parellas, así como a posibilidade de ter fillos, unha aspiración que as participantes a observan como a medio ou longo prazo.
4. Un dos factores de seguranza para a xeración de *mileuristas* é a súa familia, tanto no terreo económico como emocional. Unha parte importante delas seguen vivindo cos seus pais, o que lles permite ter un maior poder adquisitivo e capacidade de aforro, pero, pola contra, atrasa a súa incorporación plena ao mundo dos adultos.
5. Consideran que a súa capacidade de influencia nos cambios do seu contorno social e económico é limitado, pero, con todo, son optimistas sobre as repercusións positivas dos pequenos cambios na súa vida cotiá. A necesidade de cingirse ao seu contorno vital deriva da escasa confianza que teñen con respecto á clase política.
6. Aínda recoñecendo unha mellora na evolución socioeconómica de Galicia nos últimos 15 anos, a maioría das participantes consideran que segue tendo un atraso importante con respecto a outras zonas de España, sobre todo en relación coas oportunidades do mercado laboral e o poder adquisitivo dos cidadáns.

7. A presenza do contorno laboral é constante nos discursos das participantes sobre a súa situación persoal e vital. Entre os elementos que o caracterizan hai que sinalar os relativos á precariedade dos contratos, o alto grao de competitividade entre os demandantes de emprego e os baixos niveis de remuneración.
8. Por outra parte, os horarios laborais extensivos e os baixos niveis de remuneración dificultan a conciliación da vida laboral e familiar, o que provoca que en moitas ocasións os tempos de ocio dispoñible se dediquen ao desempeño de actividades domésticas e de coidado persoal.

2. Sobre o seu consumo cultural

1. O baixo poder adquisitivo condiciona a compra de produtos e servizos culturais. O consumo de televisión, radio e música en formato dixital realízase de xeito diario. A lectura de libros ten unha frecuencia que oscila entre diaria e semanal, e a maioría afirman ver películas en soporte dixital, cando menos unha vez á semana. A asistencia a espectáculos de música popular ten unha frecuencia trimestral ou maior que este período. A asistencia a espectáculos de teatro, danza, exposicións de artes visuais ou música clásica é excepcional ou inexistente.
2. As actividades de tempo libre tenden a concentrarse nas fins de semana, sendo as preferidas as de saír cos amigos, ir cear coa parella/amigos, saír de copas, ir ao cine ou ver películas en formato dixital nas súas casas. O tempo dedicado a actividades culturais como o teatro ou a danza concéntrase nas fins de semana.
3. Os factores que inciden na configuración das súas preferencias culturais son os seguintes:
 - O tempo de ocio dispoñible, incrementándose a súa dedicación a actividades culturais na medida en que este aumenta.
 - O prezo do produto ou espectáculo, situándose a barreira psicolóxica para decidir a compra do produto en torno aos 20 €

- A existencia dun grupo de amigos e/ou familiares que teñan unha frecuencia de asistencia habitual a espectáculos culturais.
 - A promoción que acompaña os produtos e servizos culturais.
 - O grao de entretemento e diversión que proporcione o produto ou servizo consumido.
 - A accesibilidade física aos espazos. O gozo de actividades culturais faise normalmente nas súas respectivas cidades.
4. A danza e a música clásica son vistas como manifestacións artísticas destinadas a un público dunha idade comprendida entre 30 e 50 anos e que teñen un certo grao de cualificación e competencia. O público da música popular é máis heteroxéneo, predominando a xente de idades máis novas; no carácter destes espectáculos mestúrase unha compoñente cultural e outra lúdica.
 5. Os públicos dos produtos literarios son bastantes heteroxéneos e varían en función da temática ou o xénero analizado. En relación coas artes visuais, diferénciase entre un público cun grao de competencia maior e outro público maioritario, no que inscriben as participantes, caracterizado pola súa necesidade dunha maior competencia para avaliar a calidade das manifestacións artísticas.
 6. A diferenciación dos públicos no cine realízase en función da tipoloxía das películas segundo a súa procedencia e temática. Distínguese entre producións de consumo masivo de baixa calidade e procedentes maioritariamente de Hollywood. Estas producións son contrapostas, en canto a públicos e calidade, ás xeradas desde a industria independente estadounidense, a europea e a española, sempre e cando teñan unha marca de autoría e traten temas dunha certa transcendencia social.
 7. O público de teatro é máis esixente que o de cine, segundo o parecer das participantes, e ten unha idade intermedia comprendida entre os 25 e 45 anos. As participantes valoran sobre todo a proximidade cos actores e a densidade emocional das temáticas abordadas como os seus sinais máis distintivos.
 8. Para as participantes o teatro en galego é máis alternativo que o teatro en castelán, ao ten unha maior preocupación social sobre os temas tratados. En cambio, o teatro en castelán basea máis os seus atractivos na presenza de actores coñecidos e nun maior poder promocional.

3. Sobre a valoración da obra

1. O nivel de competencia amosado polas participantes na valoración da obra *A piragua* é alto, ao presentar un abano de apreciacións denso e plural, o cal as presenta como un público cualificado para avaliar os espectáculos teatrais. O grao de satisfacción global coa obra é alto, ao situarse as valoracións finais moi por riba das súas expectativas iniciais; ademais, a maioría das participantes recomendarían a asistencia a función dos seus coñecidos.
2. Entre os aspectos mellor valorados desta obra están o tratamento traxicómico que se realiza da temática dos malos tratos domésticos, as miradas contrapostas entre diversas xeracións de personaxes, o carácter elíptico da representación da violencia e o labor dos actores. O elemento menos valorado por algunha das participantes é a incorporación de recursos específicos de linguaxe teatral no desenvolvemento da acción.
3. Os aspectos relacionados coas condicións técnicas do teatro son valoradas positivamente, igual que o labor profesional dos actores, que é homologable ao labor desenvolto por actores doutras zonas de España. A valoración do público asistente foi positiva, destacando a súa heteroxeneidade e empatía coas reaccións producidas durante o espectáculo.
4. En función dos aspectos subliñados polas participantes, pódense diferenciar tres tipos de públicos: o público potencial prioritario, caracterizado pola valoración netamente positiva de todos os elementos que interveñen na función e a súa capacidade de influencia no seu círculo de coñecidos para asistir a futuras presentacións.
5. O público potencial preferente ten un certo distanciamento crítico sobre o labor desenvolto por algún dos actores, unha valoración desigual sobre a funcionalidade dos recursos teatrais, pouca repercusión sobre o seu círculo de coñecidos e un nivel de empatía similar entre as producións teatrais e cinematográficas. O público potencial ocasional ten unha dimensión moito máis crítica con todos os elementos que posibilitan a función teatral, ten unha mellor valoración da produción cinematográfica e ten moi pouca influencia sobre o seu círculo de coñecidos.

4. Sobre os factores de asistencia a espectáculos teatrais

1. Os factores que condicionan a asistencia a espectáculos teatrais son múltiples, aínda que hai unha gradación na súa importancia relativa para as participantes. En primeiro lugar sitúanse os factores obxectivos, como o prezo, a accesibilidade física e a dispoñibilidade de tempo libre, que normalmente é ocupado en estar con amigos e familiares realizando outras actividades á marxe das culturais.
2. Nun segundo lugar estarían os factores de promoción. As participantes descoñecen o nome das institucións e entidades responsables do deseño e organización da programación, o nome das compañías existentes, o descoñecemento dos circuítos de distribución. A escasa presenza nos medios de comunicación masivos e a ausencia de material publicitario nos lugares de encontro desta xeración son os motivos máis sinalados para xustificar este descoñecemento. Ademais, bótase en falta unha identidade de marca do teatro galego que lle permita ao consumidor identificar as temáticas e axentes teatrais implicados.
3. Nun terceiro lugar habería que sinalar os factores subxectivos relacionados cos gustos e as preferencias. En liñas xerais, as participantes valoran moito o grao de empatía e proximidade do feito teatral e o seu carácter reflexivo, e contrapóñeno á lixeireza e a tendencia ao espectáculo de producións televisivas e o cine procedente de Hollywood. Porén, dada a escaseza de tempos de ocio dispoñible e a necesidade de elementos de entretemento máis básicos que permitan evadirse dunha forma máis inmediata, unha parte importante delas optan polo consumo dos produtos cun menor grao de reflexividade interno.
4. Finalmente, e cun número menor de mencións ao respecto, as participantes apuntan a necesidade dunha maior formación dos cidadáns e a vertebración de redes teatrais nas comunidades de orixe para aumentar o interese global da poboación sobre o feito teatral en Galicia. De feito, un asentamento do teatro amador ou universitario, a aposta por un público infantil para estender o consumo á unidade familiar ou a vertebración de circuítos de exhibición orientados a públicos específicos son factores que espertarían, segundo as participantes, un maior grao de interese no público.