

Produ©ións  
**CDG\_07-08**  
CENTRO  
DRAMÁTICO GALEGO

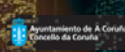


# valdemuller

Creación colectiva a partir da novela de **X. Neira Cruz**

Adaptación: **Gena Baamonde, Alba Grande, Montse Piñón,  
Raquel Queizás, Manuela Varela e Pablo Vergne**

ESPAZOS **CDG** (Institucións e entidades colaboradoras)





CENTRO DRAMÁTICO GALEGO  
temporada 2007-2008

# valdemuller

De Xosé A. Neira Cruz  
Dirixida por Pablo Vergne

Centro Dramático Galego  
Salón Teatro. Rúa Nova, 34  
15705 Santiago de Compostela  
Tel. 981 581 111  
[centro.dramatico.galego@xunta.es](mailto:centro.dramatico.galego@xunta.es)

[www.centrodramatico.org](http://www.centrodramatico.org)

Comunicación. IGAEM  
Rúa da Vesada, s/n. San Lázaro  
15703 Santiago de Compostela  
Tel. 981 577 126 / 128 (ext. 105 e 116)  
[prensa.igaem@xunta.es](mailto:prensa.igaem@xunta.es)

[www.igaem.xunta.es](http://www.igaem.xunta.es)

## | ÍNDICE |

Presentación.....	4
Ficha artística.....	5
Sinopse.....	6
Valdemuller, ou as raíces da esencia galega.....	7
Os monicreques.....	8
Funcións.....	11
A produción.....	12
O autor.....	13
O director.....	14
O elenco.....	15

## | PRESENTACIÓN |

No panorama das artes escénicas actuais hai marxes en que as producións, tanto públicas coma privadas, non afondan. Os espectáculos de monicreques son un produto que segue a ser residual nas programacións e sempre asociados a espazos exteriores ou a programacións menores. Por outra banda, e pola suposta dificultade de entendemento co público, tamén están noutra marxe as producións dirixidas a un público adolescente.

Mesturar estes dous criterios como punto de partida -adolescencia e monicreques- para unilos nun espectáculo é unha tarefa ousada que o CDG emprende coa seguridade de que é un teatro público quen debe impulsar este tipo de discursos dramáticos arriscados e, deste xeito darlle pulo á actividade escénica nestas marxes.

A tradición de monicreques galega unida á experiencia e ao discurso estético de Pablo Vergne, un auténtico mestre das montaxes de monicreques, aseguran un traballo orixinal, necesario e de moi boa factura.

## | FICHA ARTÍSTICA |

<b>Autoría</b>	Creación colectiva a partir da novela homónima de Xosé A. Neira Cruz
<b>Adaptación</b>	Gena Baamonde, Alba Grande, Monste Piñón, Raquel Queizás, Manuela Varela e Pablo Vergne
<b>Dirección</b>	Pablo Vergne
<b>Produción</b>	Centro Dramático Galego
<b>Elenco</b> (por orde alfabética)	Alba Grande, Monste Piñón, Raquel Queizás e Manuela Varela
<b>Axudante de dirección</b>	María Eugenia Romero Baamonde
<b>Meritorio de produción</b>	Alba Lago
<b>Deseño do espazo escénico</b>	María de la Iglesia
<b>Deseño dos bonecos</b>	Ricardo Vergne
<b>Deseño do vestuario dos bonecos</b>	Mari Carmen Pérez Pastor e Gador Enríquez
<b>Deseño do vestuario das actrices</b>	María de la Iglesia
<b>Deseño multimedia</b>	Fundación Intemperie
<b>Deseño de iluminación</b>	Octavio Mas
<b>Deseño do espazo sonoro</b>	Pablo Vergne
<b>Realización dos bonecos</b>	Ricardo Vergne, Gustavo Brito, Javier Gallego e Bernardo Rodríguez
<b>Realización do vestuario dos bonecos</b>	Mari Carmen Pérez Pastor
<b>Realización do vestuario das actrices</b>	Concha Abad
<b>Realización do atrezo</b>	Jose Perozo
<b>Realización da escenografía</b>	Talleres do IGAEM
<b>Prensa</b>	Gabinete de comunicación do IGAEM
<b>Caderno pedagóxico</b>	Ánxela Gracián (Gálix)
<b>Fotografía</b>	Tono Arias
<b>Deseño gráfico</b>	Signum
<b>Gabinete de comunicación</b>	Trisquelia
<b>Coordinación de Espazos CDG</b>	Xocas López
<b>Revisión lingüística</b>	Rossetta

## | SINOPSE |

Mina fai quince anos e a súa familia está a preparar unha festa con posta de longo incluída, aínda que non de moi bo gusto. Convidados, música, agasallos, unha torta de aniversario e o primeiro dunha sucesión de problemas: a gata Tara esnaquiza coas poutas o vestido de raso e encaixes que lle estaba destinado, do mesmo estilo que o que levaran en tal ocasión a súa nai, a súa avoa, as súas tías, as súas curmás e así sucesivamente, seguindo a interminable tradición familiar.

Ante o oportuno accidente, Mina viste un conxunto de pantalón e chaqueta con que se sente máis identificada. O feliz día interrómpeuse pola aparición dun agasallo inesperado: un colgante en forma de estrela de sete puntas ante o cal toda a familia experimenta certo nerviosismo.

A rapaza, pouco e pouco e coa axuda da súa tía Olga, vai descubrindo os segredos que agocha o galano e as historias que oculta a familia. O colgante, que leva inscrito o nome Valdemuller, pertence a súa tía avoa Estrela, que marchou moitos anos atrás a vivir ao monte.

A partir da entrega do obxecto máxico comeza para Mina a verdadeira busca da súa identidade. Emprenderá unha viaxe ata Valdemuller chea de aventuras e perigos e, ao tempo que descobre o que significa ser unha "filla da lúa", experimenta un proceso de autoconecemento e maduración que a axudarán a continuar a súa vida desde outra perspectiva.

## | VALDEMULLER, OU AS RAÍCES DA ESENCIA GALEGA |

A *Valdemuller* de Pablo Vergne é unha arriscada e rompedora montaxe que incide nos temas universais dunha *Carapuchiña vermella* persoal, na que o medo e a loita entre o forte e o feble se erixen como protagonistas da peza, cun estilo e un ton que beben da tradición galega.

Así, temas como a beleza da destrución, o tenebroso ou a maxia do amor dan luz a unha creación que afonda na Galicia das supersticións e das escuridades, dos enganados, dos camiños sinuosos, das fragas neboentas e dos misterios que nunca quixeron resolverse completamente. É esa Galicia de bruxas, de mouras, de aires negros e mal de ollo a que Pablo Vergne leva a escena.

A través de efectos de son, música e recursos escénicos de variado tipo, asistimos á superación das coordenadas espaciais e temporais nese lugar que é *Valdemuller*; Vergne falaranos tamén do erotismo simbolizado nas mouras, que levan o camiñante á perdición cos seus engados engaioladores; da luxuria da carne que se apodera dese Home e da crueldade do seu ofrecemento ante o que Mina cede, impotente fronte a un destino inevitable.

Ao se silenciar a música e se apagaren as luces, comprendemos porque Pablo Vergne nunca deixa indiferente a case ninguén. *Valdemuller* de Vergne é, sen dúbida, unha obra difícil e audaz cuns contidos que calan no máis fondo do ser humano. A cara máis dura deste arxentino que vive en Madrid dende hai xa moitos anos e que aposta especialmente pola creación dun espectáculo ateigado de humor e traxedia galaicos.

Cun traballo actoral impecable e un acompañamento musical que eleva ata o último momento o ton emocional da peza, os actores sorprenden ao público a través de retablos móbiles de monicreques que se apropián de todo o espazo escénico, que se moven como o universo e o home, coma a auga dos ríos onde se bañan as mouras e brúan coma o bosque onde teñen lugar todas as traxedias do ser humano ou acarroulan coma ese autobús que conduce cara a *Valdemuller*, espazo de liberdade e reencontro de almas perdidas.

A obra traballa moito o diálogo nun xogo que combina realidade e imaxinación ou elementos brechtianos de distanciamento e de comunicación co público para chegar a ese golpe de efecto final no cal Vergne lle dará a toda esa fantasía credibilidade..

Ánxela Gracián (Gálix)  
Caderno pedagóxico *Valdemuller*

## | OS MONICREQUES |

Os dezasete monicreques de case 60 centímetros de altura que compoñen o espectáculo foron realizados por Ricardo Vergne, Gustavo Brito, Javier Gallego e Bernardo Rodríguez, combinando distintas técnicas de construción e tras elaborar varias mostras de proba.



Na primeira destas tentativas, traballaron coa técnica de talla sobre espuma de poliuretano flexible (goma espuma) pero os prototipos resultaron demasiado flexibles e faltos de estrutura, aínda que tiñan a vantaxe de proporcionaren naturalidade aos movementos, ademais de axudar a manipular sen esforzo debido ao seu pouco peso e de dar a posibilidade de que cada manipuladora puidese ter ata dous monicreques por man, sen demasiado desgaste físico.

Tamén se fixeron outras probas en que se partía dunha base estrutural de diferentes materiais, como madeira ou aluminio, que cubriron despois con camadas de espuma de poliuretano en láminas ou directamente co vestiario, pero resultou pesada e dura nos movementos e algunhas articulacións, coma a do pescozo, non permitía un xiro que resultase natural.

Finalmente, decidiron combinar os elementos aproveitables das distintas probas fallidas. Deste xeito, para o corpo e as extremidades empregaron as tallas na espuma de poliuretano, ás cales lles agregaron unha estrutura interna de madeira coas articulacións de láminas de caucho. No tronco do moneco elaboraron unha estrutura que combinaba madeira, PVC e aluminio. Para o problema das articulacións do pescozo e co asesoramento do Centre de Titelles de Lleida incorporaron uns manguitos de silicona a modo de vaíña de unión entre dúas pezas. Esta innovación resultou ser unha solución idónea pois non só proporciona moita flexibilidade e naturalidade nos movementos, senón que tamén posúe unha gran resistencia.





Canto á realización das cabezas, efectuáronse distintas probas, como a talla sobre escumas de poliuretano e látex, modelaxe con escaiola sobre unha caixa cranial, con arxila, con caucho de silicona... pero que non acabaron de convencerlos á hora de afinar as faccións do rostro. Por fin probaron a facer unha coada de látex para obter unha camada homoxénea que se cubriría despois con espuma de poliuretano na súa variante líquida.



Unha vez obtidas as copias das cabezas, engadíuselles unha estrutura interna de madeira para a unión do tronco e fabricaron unha peza de aluminio para a suxeición e a manipulación. A pel de látex ofrece a posibilidade de policromar mesturando o propio látex con pinturas acrílicas; para o pelo e as pestanas utilizaron fibras naturais e Kanekalon.



Unha vez obtidas as copias das cabezas, engadíuselles unha estrutura interna de madeira para a unión do tronco e fabricaron unha peza de aluminio para a suxeición e a manipulación. A pel de látex ofrece a posibilidade de policromar mesturando o propio látex con pinturas acrílicas; para o pelo e as pestanas utilizaron fibras naturais e Kanekalon.



Idéntico proceso empregouse nas mans, modeladas en arcilla, escaiola e copias de látex con espuma de poliuretano.

## | FUNCIONES |

### FUNCIÓNS FAMILIARES

<b>Ourense</b>	Teatro Principal: 16 e 17 de febreiro ás 20.00 h. <b>Estrea: venres 15 de febreiro ás 20.30 h.</b>
<b>Narón</b>	Auditorio Municipal: 22 de febreiro ás 20.30 h. e día 23 ás 20.00 h.
<b>Tui</b>	Teatro Área Panorámica: 29 de febreiro ás 20.00 h.
<b>Pontevedra</b>	Pazo da Cultura: 5 de marzo ás 21.00 h.
<b>Santiago de Compostela</b>	Salón Teatro: do 26 de marzo ao 20 de abril. > Funcións para público xeral: sábados e domingos ás 18.00 h.
<b>Valencia</b>	Teatro Escalante: 27 de abril ás 18.00 h.
<b>Porto</b>	Teatro Arte Imagem: 4 de maio (Festival <i>Fazer a Festa</i> )
<b>Vigo</b>	Centro Cultural Caixanova: 17 e 18 de maio ás 20.30 h.
<b>Ferrol</b>	Teatro Jofre: 25 de maio

### FUNCIÓNS ESCOLARES

<b>Ourense</b>	Teatro Principal: 13 e 14 de febreiro ás 11.00 h.
<b>Narón</b>	Auditorio Municipal: 20 e 21 de febreiro ás 11.00 h.
<b>Tui</b>	Teatro Área Panorámica: 27 e 28 de febreiro ás 11.00 h.
<b>Pontevedra</b>	Pazo da Cultura: 6 de marzo ás 11.30 h.
<b>Carballo</b>	Pazo da Cultura: 11 de marzo ás 10.00 e ás 12.00 h.
<b>Santiago de Compostela</b>	Salón Teatro: do 26 de marzo ao 20 de abril. > Funcións para institutos: mércores, xoves e venres ás 11.00 h.
<b>O Barco de Valedoras</b>	Teatro Lauro Olmo: 22 e 23 de abril ás 12.00 h.
<b>Valencia</b>	Teatro Escalante: 28, 29 e 30 de abril ás 10.00 e ás 11.30 h.
<b>Vilagarcía de Arousa</b>	Auditorio Municipal: 8 e 9 de maio
<b>Ribadeo</b>	Auditorio Municipal: 15 de maio ás 11.00 h.
<b>Ferrol</b>	Teatro Jofre: 26, 27 e 28 de maio ás 11.00 h.

## | A PRODUCCIÓN |

### Centro Dramático Galego

Unidade de produción teatral compañía de teatro adscrita á Xunta de Galicia, o Centro Dramático Galego comezou a súa traxectoria en 1984 co obxectivo de contribuír á normalización e regularización da actividade teatral galega. Desde entón, o CDG vén desenvolvendo un constante traballo de produción e distribución de espectáculos teatrais.

Foi en 1991 cando a compañía pública se presentou diante dos espectadores como centro artístico de produción do Instituto Galego das Artes Escénicas e Musicais. A súa adscrición a este organismo da Consellería de Cultura e Deporte facilitou a consolidación do teatro institucional como un proxecto complementario e harmónico respecto do resto da escena galega.

Nestes máis de 20 anos de historia, as principais liñas de programación do Centro, cunha media de tres producións por temporada, seguiron varias direccións: recuperación dos nosos autores fundamentais, presenza dos dramaturgos galegos contemporáneos, incorporación á escena galega de grandes nomes da literatura dramática universal de todos os tempos, promoción do teatro infantil e proxección exterior do noso teatro, entre outras.

O sistema habitual de funcionamento da compañía é o concurso dun director de escena convidado xunto co elenco interpretativo e o equipo artístico que se contratan segundo as necesidades de cada unha das producións. Nelas tamén se involucra un equipo técnico do IGAEM (talleres, son e iluminación, estrutura escénica, tremoias, vestiario etc.).

O CDG encárgase ademais da xestión do Salón Teatro de Santiago, único espazo de exhibición escénica de titularidade exclusiva da Xunta de Galicia. Nel a compañía pública desenvolve desde 1999 un amplo período de representacións con cada un dos seus novos espectáculos.

As últimas representacións do CDG foron *Noite de Reis. Ou o que queirades* (2007) de William Shakespeare e dirixida por Quico Cadaval, *A Piragua* (2007) de Cándido Pazó e *Tarará-Chis-Pum!* (2007) de Artello Teatro Alla Scala 1:5.



## | O AUTOR |

**Xosé A. Neira Cruz** (Santiago de Compostela, 1968)

É un dos autores de libros dirixidos a público infantil e xuvenil máis relevantes do panorama galego actual. En 1989 obtivo o Premio Merlín por *Ó outro lado do sumidoiro* (1989), o seu primeiro libro publicado. Logo apareceron outros como *Melanio e os paxaros* (1990) e *Os gatos de Venecia* (1993). Gañou en dúas ocasións o premio Barco de Vapor con *Valdemuller* (1998), texto traducido a varias linguas, e *Os ollos do Tanga-leirón* (2000). Entre a súa produción atopamos títulos como *O armiño dorme* (2005), ou *A memoria das árbores* (2000), que inaugura unha nova e orixinal colección onde a literatura infantil e a música van collidas da man; ademais, a recuperación da literatura popular está presente en *O home máis rico do mundo* (2001), *A caixa do tesouro* (2001) e mais *O xenio do sultán* (1998).

O seu traballo divulgador da nosa tradición literaria entre os nenos e mozos combina a información rigorosa coa amenidade da peneira literaria e a imaxinación nas biografías dalgúns dos principais escritores da literatura galega de todos os tempos. Comezou cos volumes da serie Así Viviu: *Así viviu Rosalía* (Xerais 1996); *Así viviu Castelao* (Xerais 1996); *Así viviu Paio Gómez Chariño* (Xerais 1997); *Así viviu Ánxel Fole* (Xerais 1996). E en 1998, co gallo do Día das Letras Galegas dedicado a Mendiño, Martín Codax e Xoán de Cangas, publica nunha edición institucional espléndida para primeiros lectores as correspondentes introducións lúdicas ao tempo e obra dos xograres: *Rumbo á Illa de S. Simón (Mendiño)*, *Caramelos Martín Codax* e *Xograr Cangas e asociados*.

Licenciado en Filoloxía Italiana e en Ciencias da Información, actualmente é responsable das coleccións Árbore e Costa Oeste da Editorial Galaxia e, ademais de colaborar en diversas publicacións periódicas, dirixe a revista de literatura infantil e xuvenil *Fadamorgana*.

## | O DIRECTOR |

**Pablo Vergne** (Arxentina, 1962)

Director e manipulador de monicreques, os seus espectáculos teñen unha presenza cada vez maior no panorama do teatro infantil tanto de España coma do estranxeiro, sendo representados en prestixiosas programacións de Europa, Asia e América.

Os seus traballos caracterízanse por un estilo singular que combina tradición e innovación, economía de medios e máxima expresividade, exploración de materiais e reciclaxe de obxectos, procura de novas linguaxes escénicas e complicidade co público no feito teatral.

As súas creacións *El Gato Manchado* y *la Golondrina Sinhá* e *Animales* recibiron, xunto coa súa compañía El Retablo, numerosos premios internacionais. O éxito destas montaxes traspasaron as fronteiras do estado para estar presente en prestixiosas programacións de Francia, Italia, Portugal, Bélxica, Holanda, Suíza, Croacia, Israel, Estados Unidos, Brasil, Arxentina, Corea do Sur, China, India e Hong Kong.

*El Gato Manchado* y *la Golondrina Sinhá* participou na programación infantil do Piccolo Teatro de Milán.

## | O ELENCO |

### Alba Grande (Ourense, 1989)

Iniciouse no mundo das artes escénicas desde moi nova, participando en diversos espectáculos co grupo de teatro da súa escola.

Durante os anos 2004 e 2007 formou parte do Obradoiro de Interpretación de Loly Buján, formando parte do elenco dos espectáculos *Unha petición de man* de Chéjov, *Doña Rosita la soltera* de Federico García Lorca e *8 mujeres* de Thomas Robert.

A continuación interveu coas compañías 7 lobos Teatro e A sombra Teatro na posta en escena das montaxes *Os pecados do lobo* (2006-2007) e *Os desvelos da noite* (2007), respectivamente. E recentemente, en *O aniversario do Pirinoliñas*, co grupo de monicreques Pirinoliñas.

Ademais, figurou na rodaxe do documental histórico *Pardo de Cela* e participou na interpretación e na rodaxe de *Superhéroe*, gañadora do premio á mellor curtametraxe no concurso “Curtas na rede”.

Para completar a súa formación, cursou estudos de interpretación, de manipulación de títeres de luva, de creación de monólogos cómicos, de mimo e de pantomima.



Mina

### Montse Piñón (Ferrol, 1975)

Mestra de educación infantil, a súa actividade interpretativa está vinculada á Escola de Teatro de Narón, así como á compañía de teatro profesional Ghazafellos coa cal participou nas obras *A música de Sabela* (espectáculo de monicreques), *Maos e Pés* (teatro físico-plástico), *Contos de lobo* (contacontos interactivo), *A polo Rato Pérez* (monicreques) e *O Matachín*, todas elas con guión e dirección de Pepablo Patinho. No seu máis recente traballo con esta compañía, *A orixe dos Ghazafellos* (2007), colaborou tamén no guión e na dirección.

Cómpre mencionar tamén o seu papel de Carlota (secretaria real) e da Raíña dos Cómicos en *Hamlet*, a peza de William Shakespeare dirixida e adaptada por Lino Braxe e interpretada pola compañía R.T.A. As últimas producións en que interveu son *Unha de piratas* (Cía. Viravolta) e *O entre-més do Conde Alarcos* (Cía. A Gavela), ambas as dúas baixo a dirección de Anxo García.

No campo audiovisual, figurou na serie da TVG *A vida por diante* (2005-2006) ademais de dirixir e presentar o programa *Só Teatro* da televisión local Ferrolterra Canal 31, onde tamén era a responsable dos guións.



Nai de Mina



A vella dos chícharos



Estrela



## Raquel Queizás (Queirugás, Verín, 1975)

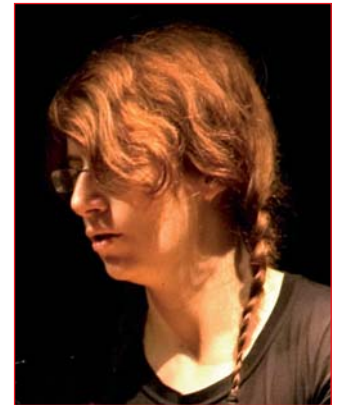
Licenciada en Filoloxía Hispánica, comezou a súa carreira no mundo do teatro profesional na compañía Berrobambán, nas montaxes *Diariamente* e *Dous contos sen final* (1999-2001).

Entre os anos 2003 e 2006 desenvolveu varios papeis escénicos con diferentes compañías de Madrid, actuando nas salas Montacargas, La Grada, Artépolis, Tis etc.

Na súa traxectoria interpretativa tamén destaca a súa participación coa compañía Akantáros na posta en escena dos espectáculos *El fruto del árbol...*, *Para mirarte mejor* e *Del castillo al jardín*. Tamén cómpre destacar o espectáculo de creación propia *Cuentos Pillos* que presentou na sala La Grada, así como varias colaboracións puntuais con Leo Bassi e Els Comediants.

No apartado do audiovisual, interveu na curtametraxe *Tercer territorio* e participou como figurante no filme *Días de Fútbol*, de David Serrano.

Asistiu a diferentes cursos e obradoiros de monicreques para actores, movemento escénico, mimo, bufóns e Commedia Dell'Arte, improvisación e *match, clown*, danza, interpretación, expresión corporal, voz e canto...



Avoa de Mina



Nena



Olga



Meco

## Manuela Varela (San Sebastián, 1978)

Comezou a súa carreira de actriz a finais dos anos 90 coa compañía de monicreques profesional Falcatrúa e cos grupos de teatro independente Deus nos dea paciencia (cos espectáculos *Progresións* e *Mañá será outro día*) e Fumbul (*Nosferatu*).

A principios a presente década participou como actriz secundaria na obra de teatro *O Auto do Prisioneiro* (Cía. Manivela Produccións), dirixida por Antonio Simón, e protagonizou a peza *Vanzetti*, Producida pola compañía Teatro do Atlántico con dirección de Xulio Lago.

Actuou tamén en diversos concertos didácticos da Orquestra Sinfónica de Galicia, tales como en *O sastríño valente*, *Infantilizadas*, *A alegre partitura*, etc.

No ano 2006 manipulou monicreques de fío na montaxe *O calcetín amarelo* de Títeres Cachirulo e foi a actriz protagonista da obra *Perón-Perón* (Cía. Ainternacional), producida pola Sala Yago, ambas as dúas dirixidas por Jorge Rey.

O seu último espectáculo en cartel é a produción *Romeo e Xulieta* a cargo de Teatro do Noroeste, onde interpreta o papel protagonista baixo a dirección de Eduardo Alonso.

Canto ao audiovisual, interveu nas series da TVG *Mareas Vivas*, *Galicia Express*, *Avenida de América*, *Rías Baixas*, *Libro de Familia* e *O show dos Tonechos* e nas longametraxes *Arde Amor* (dirixida por Raul Veiga), *Condenado a vivir* (Roberto Bodegas) e *O lapis do carpinteiro* (Antón Reixa).



Pai de Mina



Comba



Trasno