

ELISA E MARCELA



Historia que parece conto





3 O proxecto

Coñece a compañía A Panadaría e a historia que ides ver.

- A Panadaría
- Elisa e Marcela

6 O equipo

Coñece un pouco máis ás mulleres detrás do espectáculo.

- A dirección
- O espazo escénico
- A composición musical
- As campañas de difusión

14 Actividades

Proposta de actividades para traballar arredor da montaxe teatral.

- Antes de ver o espectáculo
- Ao saír de Elisa e Marcela

21 Anexo

Recursos de apoio ao colectivo LGTBIQA+ nas aulas e outros materiais.

- Glosario
- Asociacións
- Días sinalados e festas
- Libros, música e películas
- Orientacións para docentes

O proxecto



A COMPAÑÍA

A Panadaría

Amasamos un teatro de creación propia e, por iso, chamámonos A Panadaría, porque o noso é un oficio de tradición, de esforzo e constancia, de relación da persoa cos elementos máis básicos. Porque todo o mundo fai pan e fai teatro, chamámonos A Panadaría, para alimentar corpo e alma.

A Panadaría somos Areta Bolado, Noelia Castro e Ailén Kendelman. A compañía nace no ano 2013 co espectáculo PAN!PAN!, co que gañamos o Premio da Crítica de Galicia en 2015, ademais dun premio María Casares de interpretación para Areta Bolado e o Premio Xuventude Crea da Xunta de Galicia.

PAN! PAN!, é unha parodia do western norteamericano, que ironiza sobre a construción do rol do macho. Neste espectáculo inaugural están as condicións fundamentais da concepción teatral da nosa compañía: o artesanal vencellado a

corpo e voz como ferramentas principais da composición de espacio e escenas evocadas, a teatralidade evidenciada que acentúa no lúdico e no cómico e a música vocal.

Elisa e Marcela é a primeira montaxe teatral con dúas protagonistas lesbianas da Historia do Teatro Galego. O espectáculo, unha coprodución d'A Panadaría co Centro Dramático Galego, Concello da Coruña, de Vimianzo e de Rianxo é unha iniciativa artística que pretende reivindicar a figura destas dúas mulleres e a necesidade da defensa da liberdade e diversidade sexual.

Elisa e Marcela gañou, ata o momento, 9 premios, incluíndo o Premio a Mellor Espectáculo nos María Casares 2018, premios ás actrices e ao texto, premios de igualdade e do colectivo LGTB e premios do público.



NOELIA CASTRO, AILÉN KENDELMAN
E ARETA BOLADO

HISTORIA QUE PARECE CONTO

Elisa e Marcela

O 8 de xuño de 1901 dúas mulleres, Elisa e Marcela, casan na igrexa de San Xurxo na Coruña. Para conseguir enganar ao cura e facer oficial o seu amor, Elisa transfórmase en Mario. A voda e os posteriores sucesos que envolven a súa historia convírtenas no primeiro matrimonio lésbico do que temos constancia en todo o Estado mais tamén nunhas das mulleres máis transgresoras da Historia de Galicia. Elisa e Marcela son un símbolo do desafío ás regras do binomio de xénero e da defensa dos dereitos das parellas lésbicas.

Foi na Escola Normal de mestras da Coruña onde Marcela Gracia Ibeas e Elisa Sánchez Loriga se coñeceron, a mediados de 1880. Durante esa época foron establecendo unha amizade que deseguida se converteu en amor. Comezan a traballar en distintas escolas dos concellos de Coristanco, Vimianzo e Dumbría tentando sempre estar o máis preto posible e poder así vivir xuntas. No ano 1901 Elisa marcha á Coruña para converterse en Mario, corta o pelo, viste roupa de home, fuma e deixa medrar o bigote. En pouco tempo consegue enganar ao párroco Víctor Cortiella para que a bautice como Mario e, a continuación, arranxa todo para a voda, que se celebrará o 8 de xuño. Xa casadas, deciden volver a Dumbría, pero o engano é descuberto na vila e comezan a ser acosadas e perseguidas polo pobo e as autoridades. Deben fuxir a Oporto onde retoman a súa convivencia pero a xustiza e policía dan con elas axiña. Son detidas e encarceradas no Aljube de Oporto.

Avivados pola grande expectación, todos os xornais galegos e portugueses, difunden novas do “matrimonio sen home” e publican notas humorísticas e sarcásticas. Mais son tamén incontables as mostras de apoio e solidariedade durante o tempo que pasan na cadea. En xaneiro de 1902 apróbbase a extradición e Elisa e Marcela volven fuxir, desta vez, cara Buenos Aires. A partir de aí, son moitas as incognitas que rodean a vida de Elisa e Marcela. A acta de matrimonio de Elisa e Marcela é, aínda hoxe, válida pois nin a Igrexa nin o Rexistro Civil anulan este documento de voda.



O equipo



QUEN FIXO ELISA E MARCELA?

O equipo

Creación e Interpretación: Areta Bolado
Noelia Castro
Ailén Kendelman

Dirección: Gena Baamonde

Texto: A Panadaría
Gena Baamonde

Música Orixinal: Ailén Kendelman

Iluminación: Laura Iturralde
Montse Piñeiro

Vestuario: Fany Bello

Deseño Soporte: Beatriz de Vega

Construción soporte e tea: CDG

Imaxe Gráfica: Noelia Castro

Fotografía: Pilar Abades
Rosiña Rojo

Vídeo: Alex Penabade

Asesoría en canto: Marión Sarmiento

Producción: Ailén Kendelman

Axudantía Producción: Liza G. Suárez



O EQUIPO

Por que facer esta historia?

Gena Baamonde, directora, describe o proxecto e fala da compañía.

Elisa e Marcela é unha historia extraordinaria, unha historia que parece conto e, sobre todo, unha historia de amor entre dúas mulleres. Este suceso acontecido no ano 1901, alimenta a nosa imaxinación coma se dunha serie fantástica de aventuras se tratase.

Na decisión de casar, pódese albiscar o desexo de ser recoñecidas coma o resto de parellas, de validar o seu amor ante unha sociedade que lles negaba case todo. A planificación, os ensaios, as probas que levaron a Elisa a vestirse de home e comportarse como tal, abrían a posibilidade de confirmar á parella de xeito oficial ante os ollos das

demais persoas, e ao mesmo tempo, poñía en evidencia as vantaxes que daba usurpar a identidade dun home naquela época.

Elisa e Marcela tiveron a ousadía de desafiar á sociedade do seu tempo e transgredir as normas cunha audacia e valentía que aínda causa asombro a día de hoxe. Non hai que esquecer que non será ata o ano 2005 no que se aprobe en España a lei que permite o matrimonio entre persoas do mesmo sexo.

Neste proxecto A Panadaría aposta por un espectáculo de comicidade irreverente, sen abandonar os seus sinais de identidade -que conforman xa o un selo propio- como son, a centralidade do traballo actoral que se presenta

O EQUIPO RECOLLENDO O PREMIO A MELLOR ESPECTÁCULO NOS PREMIOS M. CASARES 2018





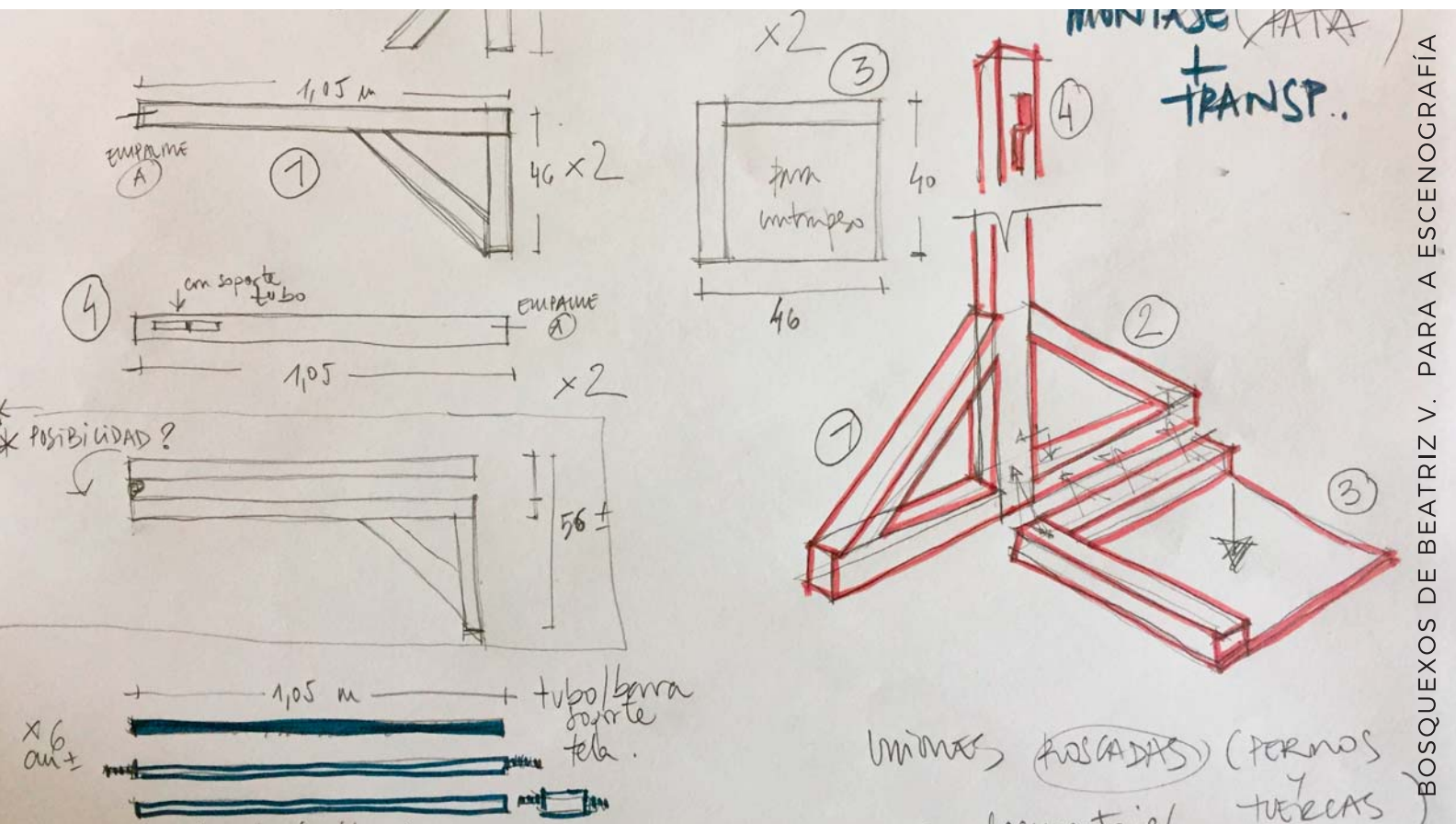
sen atavíos innecesarios, acompañada dunha riqueza musical e dunha linguaxe corporal que nunca deixa de sorprenden. A aposta deste forno de pan escénico sitúa de xeito valente á comedia nun lugar central, apto para abordar sen complexos todo tipo de temáticas, e nada lle acae mellor a este historia que unha visión dende a comedia, necesaria transgresión que acompaña a todo acto de rebeldía.

O xogo dramaturxico de Elisa e Marcela alimentouse das innumerables aventuras que lles aconteceron e que nos foron guiando nesa viaxe externa que levou as súas protagonista a utilizar todos os medios ao seu alcance.

Neste periplo, aprendemos a imaxinar a súa intimidade, a percorrer a esfera privada destas mulleres que se amaron e acompañaron en circunstancias moi diversas. Constatamos a necesidade de cuestionar os relatos oficiais

avalados por uns poderes tendenciosos, perdemos o respecto por acadar a fidelidade dunha historia con tantas informacións manipuladas. Implantamos en nós unha ollada espía, desconfiada e irónica que exploramos coas ferramentas dun falso documental, mesturando ficción e realidade nun xogo de adiviñanzas servido ao público sen verdades absolutas.

Tentamos, ao fin, traer á actualidade unha historia de decisións audaces que semellan imposibles, de sucesos de antes que parecen de agora, de mulleres anónimas que resultan extraordinarias.



O EQUIPO

O espazo escénico

Areta Bolado detalla o traballo de Beatriz de Vega, Montserrat Piñeiro e Laura Iturralde na escenografía e iluminación.

Dentro da aposta de A Panadaría por compoñer equipos formados na súa totalidade por mulleres hai un apartado no que poñemos especial atención, escenografía e iluminación. Estes son aínda espazos profesionais masculinizados, mesmo no mundo do teatro, e as dinámicas de contratación adoitan invisibilizar ás mulleres, reducindo as súas posibilidades de entrar no mercado laboral.

Todos os espectáculos de A Panadaría destacan polo uso do espazo baleiro, despoado de aderezos, de tal

xeito que o traballo xestual, vocal e interpretativo das actrices adquire maior protagonismo. Durante os procesos de ensaio a pregunta é sempre "precisamos este obxecto?" ou "pode facerse o espectáculo sen el?", un exercicio contínuo de limpar e eliminar o decorativo para deixar o esencial, unha procura constante da sinxeleza.

Unha das mulleres do noso equipo é Beatriz de Vega, arquitecta e escenógrafa, que deseñou os planos para a construción dos soportes do pano de fondo que utilizamos en Elisa e Marcela. Estes soportes están inspirados nos que se utilizaban nos estudos de fotografía de inicios do século XX. Lembrede que a famosa fotografía de voda das nosas protagonistas foi tomada nun estudo da Coruña propiedade do cineasta

de orixe francés José Sellier, autor da primeira película galega, Entierro del General Sánchez (1897).

Os soportes son de madeira de piñeiro recuberta de tinta de casca de noz (coñecida como nogalina) para imitar unha madeira máis nobre e darlle un punto de envellecimento. Os cantos están redondeados e rexeitouse decorar con filigranas para darlle un aspecto o máis sobrio posible dentro das referencias de mobles de 1900 que manexabamos.

A encomenda era sinxela, porén tiña as súas dificultades. En primeiro lugar, tanto soportes como vara debían de ser desmontables para facilitar o seu transporte durante a xira e, en segundo lugar, conseguir unha separación entre eles de 3 metros sen reforzo central (para poder iluminar dende atrás ou pasar as actrices por baixo da tea). Todo isto debía conseguilo a nosa escenógrafa sen perder estabilidade nin esvelteza. Feitos os cálculos de forzas que afectaban á estrutura, o "truco" atopado por Beatriz foi o de colocar un contrapeso de 20 kilogramos na base de cada soporte. Estes contrapesos evitarían o risco de caídas, en especial nos teatros nos que o chan ten certa inclinación*.

O deseño de iluminación feito por Montserrat Piñeiro e Laura Iturralde seguiu unha premisas similares. A luz do espectáculo e os seus recursos tiñan que lembrar á fotografía e o cine de inicios do século XX. Durante os ensaios experimentamos coas sombras e os seus efectos, probando con plantillas feitas de cartulina negra ou teas con distintas texturas e padróns como pode ser a tea de encaixe ou o tul de cores, xogos que lembraban tamén ao teatro de sombras chinesas. Finalmente, todas estas ideas simplificáronse nunha soa aposta, Montserrat e Laura utilizaron os gobos (discos metálicos perforados) para a retroproxección no pano, un sistema artesanal con moita tradición no mundo do teatro. Podedes ver un exemplo na imaxe da dereita, con Elisa e Marcela dentro do carcere en Oporto.

* Moitos escenarios inclínanse para mellorar a visibilidade para o público.



O EQUIPO

Unha viaxe musical

Ailén Kendelman, compositora, fala da música do espectáculo.

Dende o comezo da compañía en 2013 as fundadoras (Areta Bolado, Noelia Castro e eu mesma) tivemos claro que a música había de ser parte importante da nosa linguaxe xunto co humor e o traballo de actrices. En Elisa e Marcela, terceiro espectáculo de A Panadaría, continuamos a apostar pola música como recurso escénico. E seguimos facéndoos ao noso xeito, sen instrumentos e co abano que nos ofrece a música vocal. Só coa nosa voz podemos xogar a facer diversos estilos musicais á par que podemos recrear atmosferas sonoras e, todo isto, sen a necesidade de dominar un instrumento, algo que podería resultar un atranco e acaba por ser unha virtude.

A historia de Elisa e Marcela, acontecida a finais do século XIX e comezos do XX levome a pescudar sobre a corrente dos nacionalismos, a nivel galego e español; sobre a música relixiosa, que estivo e aínda está moi presente na nosa sociedade, e tamén en xéneros musicais máis populares coma é o caso do ragtime, que é un estilo de peza moi recoñecido da época e cuxa popularidade ben da man do compositor Scott Joplin. Nesta fase de procura de referentes, destaco a dificultade para atopar compositoras da época, non existen ou non se fala delas nos libros?

A música en Elisa e Marcela é unha mestura de estilos que acompañan á fuxida destas mulleres por diferentes países como parte da súa viaxe de fuxida. Deste xeito temos dende un fado, un ragtime, e ata unhas palmas flamencas mais as composicións non pretenden ser unicamente unha reconstrución da música da época, e aparecen estilos máis actuais como un enlace entre pasado e presente. Ademais disto, hai melodías que apoian escenas intentando evocar emocións e outros recursos como a percusión corporal como mecanismo para recrear ambientes concretos.

· Lista de reprodución:

Scott Joplin - Maple Leaf Rag

Pascual Veiga - Alborada Gallega

Carmen Amaya e troupe - Bulerías

Concha Michel - Lo que digo lo sostengo

Meredith Monk - Dumb

Betty Davis - Anti Love Song





PANCARTA PUBLICITARIA DO ESPECTÁCULO DE A PANADARÍA

O EQUIPO

Fóra do teatro

Areta Bolado cóntanos as campañas de difusión do espectáculo.

Dentro das campañas de difusión e comunicación vencelladas ao espectáculo, establecemos unha liña tradicional (pegada de carteis, programas de man, etc) e unha menos convencional inspirada no “marketing de guerrilla”, tentando romper as dinámicas habituais de difusión. Sumamos á identidade da compañía, neste proxecto, a temática histórica galega e o contido LGBTIQA+. O agasallo de entradas, a colocación dunha pancarta ou o contacto coas asociacións de cada localidade son outras das vías de comunicación.

O cartel inspírase na fotografía de voda de Elisa e Marcela realizada polo primeiro cineasta en Galicia, José Sellier, residente na Coruña. Un diálogo entre o pasado e os movementos reivindicativos do

presente, representados polo triángulo coa bandeira LGBT. O pano de fondo bebe tamén das fotos do fotógrafo Virxilio Vieitez.

Agora vos contamos algunhas das nosas campañas:

- Bolsas de pan: Arredor dunhas 25.000 bolsas de pan de papel coas datas da xira foron distribuídas por panaderías de diferentes vilas galegas.
- Ola, son lesbiana: Dúas entradas de balde para a primeira persoa que chegue ao despacho de billetes e diga “ola, son lesbiana”.
- Puros: Na función da estrea entregáronse 500 puros (obxecto importante na historia e asociado ao imaxinario popular ás vodas) cunha bitola coa imaxe de Elisa e Marcela e web da compañía.
- Pancarta: Pancarta pintada con aerosol vermello e negro que exclama “Elisa e Marcela casan, vivan as noivas!”, colocada nos balcóns dos teatros. A estética lembra ás pancartas populares galegas que son penduradas das pontes para anunciar unha voda.
- Paseo pola Coruña: Acción de rúa e vídeo promocional dun paseo da man polas rúas da Coruña. Se vos presta velo podeades buscar no Youtube “Elisa e Marcela na Coruña”.

Actividades



Antes de ver o espectáculo

• O cartel

Na plataforma Youtube podedes atopar numerosos vídeos promocionais da nosa montaxe: Promo de Elisa e Marcela d'A Panadaría, Elisa e Marcela na Coruña, Purpurina de amor ou, na mesma canle, o video resumo da obra.

Agora vos propoñemos observar o cartel do espectáculo (portada deste caderno pedagóxico), unha foto de Pilar Abades con deseño de Noelia Castro:

- Cantas persoas hai na imaxe e de que xeito van vestidas?
- Que significa o símbolo na camiseta branca?
- Por que cres que hai dúas persoas dentro da tea e vestidas de época e outra fóra con roupa máis actual?
- Que cres que nos quere dicir a compañía con esta imaxe de cartel?

• A voda

O espectáculo da nosa compañía é unha "reconstrución irreverente dun suceso real". Para non perderte nada do que vas ver, propomos que busques algo de información:

- Cando se aprobou o matrimonio igualitario en España?
- Elisa e Marcela. Onde se coñeceron? De que traballaban? Cando e onde casaron? Que tiveron que facer para conseguilo? Que pasou despois?

Agora falade en grupo:

- Por que foi importante a aprobación do matrimonio igualitario no Estado español?
- Por que credes que decidiron casar Elisa e Marcela?



• As toureiras

No espectáculo Elisa e Marcela as actrices representan a varias persoas reais vencelladas á historia das dúas protagonistas. Un deles é o toureiro cordobés Rafael Guerra Bejarano, tamén coñecido como Llaverito ou Guerrita. LLaverito viviu en Oporto durante anos e coñeceu a Elisa e Marcela no afamado Café Lisbonense da cidade. El foi unha das persoas que axudou ás dúas mestras, facilitándolle contactos para que as dúas puideran traballar.

Alén del, infíltanse na escena dúas mulleres toureiras da época que non tiveron relación coas protagonistas pero que foron pioneiras nun ambiente tan masculinizado como é o mundo da tauromaquia.

- Formade dous grupos, buscade información e compartídea despois en grupo.

GRUPO 1. María Salomé

- Buscade información sobre María Salomé, tamén coñecida como "La Reverte" o "María Macho".
- Recopilade información sobre a agresión sexual que sufriu e cómo reaccionou.
- Por que recibiu o alcume de "María Macho"? Cal era o seu aspecto?

GRUPO 2. Nicolasa Escamilla

- Buscade información sobre Nicolasa Escamilla, tamén coñecida como "La Pajuelera".
- Investigade. Que relación tiña co pintor Francisco de Goya?
- Por que recibiu o alcume de "La Pajuelera"? Cal era o seu aspecto?

E agora, poñede en común en grupo a historia destas dúas mulleres.

- En ambos casos as fontes falan dunha aparencia masculina. Que queren dicir? Hai xeitos de comportarse, de vestir ou cortarse o pelo que deban ser exclusivos de homes ou mulleres?

MARÍA SALOMÉ



NICOLASA ESCAMILLA



• Mural da diversidade

Se vos fixades, case todas as películas, anuncios de televisión ou cancións fan referencia a parellas heterosexuais. No Estado español, máis do 7% da poboación se indentifica como LGTB e esas persoas precisamos ter referentes visibles que nos axuden a entender que unha orientación ou identidade diferente á norma é unha opción máis, igual de válida.

Na época de Elisa e Marcela, por exemplo, as mulleres non podían votar nin usar pantalóns e había moitos espazos que lles eran vedados ás mulleres e que lles impedían, entre outras cousas, acceder a unha educación superior. Moitas delas travestíanse para poder estudar ou traballar con roupa máis cómoda. E o chamado travestismo funcional, ao que recorriron mulleres como Concepción Arenal ou Rosa Bonheur, mulleres que sen identificarse como homes utilizaron esa aparencia como único recurso posible.

Cortade un papel contínuo e elaborade un mural dividido en dúas partes. O lado esquerdo titularase "referentes de antes" e o dereito "referentes de agora".

REFERENTES DE ANTES

Imprimide a imaxe de Elisa e Marcela e doutras persoas de séculos pasados que foran queer, trans, gais ou lesbianas.

Pégadeas no mural e redactade un resumo breve da súa historia.

REFERENTES DE AGORA

Facede o mesmo. Imprimide imaxes de persoas coñecidas que na actualidade se identifiquen co colectivo LGBTIQ. Lembraide que poden ser xornalistas, presentadoras, artistas, deportistas ou políticas.

Pégadeas no lado dereito do mural e escribide resumo breve da súa historia.

Non esquezades incluír, dentro das vosas posibilidades, a todas as siglas do colectivo para que todas as persoas se sintan representadas.



Ao saír de Elisa e Marcela

• A crítica

Para facer Elisa e Marcela na compañía A Panadaría tivemos que seleccionar os feitos da súa vida que consideramos máis relevantes e apostar por un xeito de contar esa historia. Feitos como o nacemento da filla das protagonistas, os recoñecementos médicos que Elisa tivo que sufrir ou a súa vida en Arxentina foron descartados para a nosa obra, contada como un falso documental para denunciar o sensacionalismo e a manipulación que a prensa da época fixo coa historia e reclamar varias versións posibles.

Agora que xa vistes o espectáculo, xogade a ser críticas/os/es teatrais por un día. Elaborade unha reseña oral ou escrita da obra na que faledes da dirección de escena, interpretación das actrices, escenografía, música, vestiario, personaxes, comicidade, linguaxe ou calquera outro aspecto da posta en escena que che interesara.

Lembrade que estaremos encantadas de lelas se vos animades a envialas ao correo electrónico de A Panadaría.

Aqui vos deixamos algúns exemplos das críticas que recibiu o espectáculo, se vos presta podeades buscalas en internet:

“Un canto ao amor valente e, asemade, unha homenaxe e unha reivindicación” Afonso Becerra. Artezblai

“Sen dúbida, unha das grandes triunfadoras da temporada” Antón Lopo. Diario Cultural

“Son moitas as habilidades artísticas e musicais, moita a intelixencia e a inventiva, moita a gracia que desbordan, moita a desmitificación que levan a cabo [...] Fan con mestría un exercicio emancipador, un divertido acto político” M. Xosé Queizán. PrazaGal

“Unha comedia impresionante, cunha estrutura e ritmos trepidantes que destila virtuosismo” Laura Porto. Revista Galega de Teatro

“Facéndonos chorar da risa, chega tamén directa á boca do estómago para nos revolver” Lara Rozados. A Segá

“Exito desbordante dun espectáculo transgresor” J.A. Martínez Sevilla. El Ideal Gallego



HOMOFOBIA

Detenido un hombre en Valencia que agredió y escupió a una pareja de chicas por besarse

El hombre les preguntó si podía unirse y ante la negativa de las chicas empezó a insultarlas y a estirarles del pelo

Lunes, 25/06/2018 | Actualizado a las 19:28 CEST



La **Policía Nacional** ha detenido en Valencia a un hombre por un **delito de odio** que agredió, insultó y escupió a una **pareja de chicas** que se estaban besando. Según ha informado la Policía en un comunicado, el detenido es un hombre de 50 años de origen argelino que en la tarde del domingo cometió la agresión en el distrito de Patraix de Valencia y que tuvo que ser separado de las chicas por los agentes que acudieron tras recibir una llamada al 091.

"GUARRAS"

Tras separarles y ver que los tres presentaban pequeñas lesiones en la cara y las manos, los agentes averiguaron que la agresión comenzó cuando las chicas se dieron un beso y rechazaron la proposición del hombre de unirse a ellas. Según el informe de los agentes, a continuación, el hombre presuntamente comenzó a insultarlas llamándolas "guarras" y "asquerosas" y las agredió, **estirándoles del pelo y golpeándolas en la cara**, así como escupiéndolas.

El agresor, que no tiene antecedentes policiales, trató de justificar su acción a los policías diciéndoles frases como "dos mujeres no se pueden besar en la calle" y "los mayores le tienen que decir a los jóvenes lo que está bien y lo que está mal".

• Nos xornais

Lede a noticia en voz alta e comentade:

- Que estaban a facer as rapazas e que reacción tivo o home?
- O home chamounas "guarras" e "asquerosas". Moitas persoas utilizan insultos para referirse ás lesbianas, existen palabras despectivas para referirse ás persoas heterosexuais?
- No espectáculo, hai algunha escena que represente a lesbofobia que tiveron que aturar Elisa e Marcela?

- Cres que as persoas do colectivo LGTBIQ sufren maior risco de ser agredidas? Razona a túa opinión.
- Teñen as persoas non heteronormativas a mesma liberdade para visibilizar o seu amor e desexo?
- Algunha vez sufriches algo parecido? Ou coñeces a alguén que o vivira?
- Cal é a situación das lesbianas, gais e trans no voso centro? Que medidas podedes tomar para evitar o bullying e, ademais, apoiar que visibilicen a súa orientación ou identidade?

• Unha festa para todos, todas e todes

A noite do 28 de xuño de 1969 o barrio Greenwich Village en New York viviu unha revolta popular coñecida como os Disturbios de Stonewall. A policía entrou con impunidade nun pub frecuentado por transexuais, dragqueens, rapaces homosexuais, prostitutas e persoas sen teito para facer un rexistro, pechándoas no local. Moitas desas persoas rebeláronse, entre elas Marsha P. Johnson unha muller trans afrodescendente que continúa a ser un dos principais referentes do Movemento de liberación LGTB.

No calendario hai moitas datas sinaladas para o colectivo LGTBQI e o feminismo alén do 28 de xuño: o Día contra a Homofobia ou o Día da Visibilidade Lésbica ou o Día da Bisexualidade. Escollede unha desas datas e organizade unhas xornadas ou unha festa do orgullo dentro do voso centro.

Podedes deseñar moitas actividades para ese día, aquí vos deixamos algunhas ideas para que vos inspiredes:

- Simulación da voda de Elisa e Marcela. Escollede a persoas que se disfracen de Elisa Sánchez, Marcela Gracia ou o párroco Víctor Cortiella e facede unha posta en escena de como imaxinades que foi o casamento das dúas mulleres.
- Conferencias e mesas redondas. Seleccionade temas que vos interesen e, coa axuda do persoal docente, contactade con especialistas feministas e LGTB. Poden ser sobre feminismos decoloniais, pioneirxs trans, literatura lésbica e gai na Idade Media ... ou calquera cousa que imaxinedes!
- Obradoiros breves. Organizade talleres de autodefensa feminista, novas masculinidades, maquillaxe dragking e dragqueen, etc.
- Proxección dunha película. Preparade unha sesión de cine na que proxectedes unha película lésbica, gai, intersexual, bisexual ou transxénero e planificade unha conversa posterior.
- Baile queer. Preparade unha sesión de baile na que bailar sen padróns heteronormativos e pinchade música que fale da diversidade.



Anexo



• Glosario

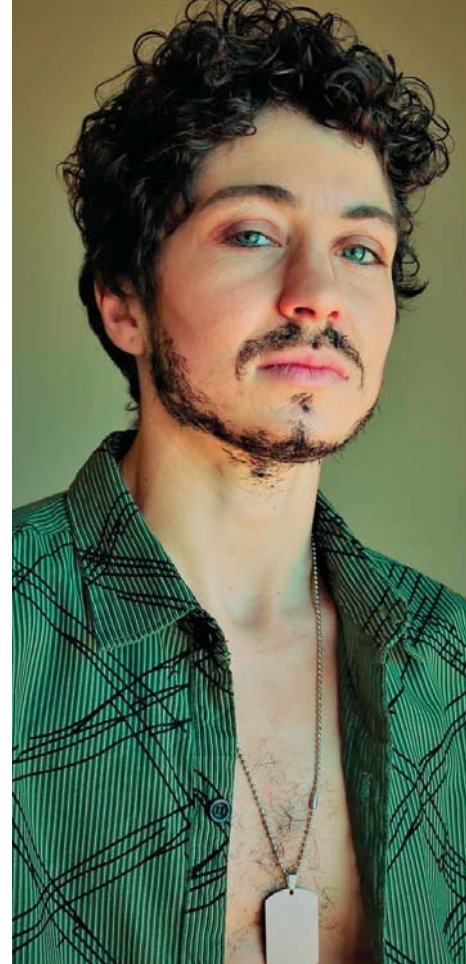
- Andróxina/o: Persoa cunha expresión de xénero que mestura características (vestimenta, xeito de falar, de camiñar) tradicionalmente consideradas dalgún dos xéneros binarios (home-muller).
- Armario (saír do): Manifestación individual e voluntaria da identidade ou orientación sexual non normativa. Trátase dun proceso persoal de superación de medos e aceptación que é preciso respectar.
- Axénero: Persoa que non se identifica con ningún dos dous xénero binarios (home-muller) ou que declara non ter unha identidade de xénero.
- Bifobia: Discriminación, acoso, rexeitamento e odio irracional ás persoas bisexuais ou á bisexualidade. Este termo inclúe tamén actitudes discriminatorias cara unha persoa polo simple feito de parecer bisexual.
- Bisexualidade: Capacidade de sentir atracción romántica, afectiva e/ou sexual por persoas de máis dun sexo/xénero non necesariamente ao tempo, nin do mesmo xeito, nin na mesma intensidade.
- Cisxénero (cis): Persoas que se identifican co xénero que se lles asignou ao nacer. Este concepto contraponse ao de "persoas trans".
- Delito de odio LGTBIfóbico: Tipo delictivo que recolle o Código Penal español e que no seu artigo 510 castiga con penas de cárcere e multas aos que provoquen discriminación, odio ou violencia contra grupos, persoas ou asociacións por motivos do seu sexo ou orientación.
- Despatoloxización trans: Accións adicadas a conseguir que as institucións médicas deixen de considerar a transexualidade como unha enfermidade mental e pase a recoñecerse como unha manifestación máis da diversidade do ser humano. O colectivo LGTBI leva anos reclamando que a transexualidade deixe de ser catalogada polos manuais diagnósticos como "disforia de xénero" ou "trastorno da identidade de xénero".
- Disforia de xénero: Termo médico utilizado para referirse á transexualidade como unha patoloxía psiquiátrica. Refírese ao malestar que algunhas persoas poden sentir ao non corresponderse o xénero asignado ao nacer coa súa propia identidade sexual.
- Expresión de xénero: Forma na que as persoas manifestan a súa identidade de xénero (conducta, vestimenta, etc).
- Heterosexualidade: Atracción emocional, afectiva ou sexual que unha persoa ten cara outras de xénero distinto ao seu.
- Heteronormatividade: Réxime social e cultural que impón a heterosexualidade como única orientación aceptada, válida, correcta e/ou normal.



- Homofobia: Discriminación, acoso, rexeitamento e odio irracional por ser ou parecer homosexual. Se queremos incluír a todo o colectivo (e persoas aliadas) é mellor usar o termo LGTBIfobia.
- Homosexualidade: Atracción emocional, afectiva ou sexual que unha persoa ten cara outras do seu mesmo xénero (lesbianas ou gais).
- Identidade de género: Xénero que a persoa sente, pode corresponder ao sexo asignado (cis) ou non (trans).
- Intersexual: Persoa que nace con características sexuais (cromosomas, xenitais e/ou estrutura hormonal) consideradas tanto de varón como de muller.
- LGBTI: Acrónimo que recolle a diversidade de orientacións, identidades e expresións de xénero. Corresponde a lesbianas, gais, transexuais, bisexuais e intersexuais. Tamén se pode incluír a letra Q para queer ou A para asexuais.
- Lesbiana: Atracción emocional, afectiva ou sexual que unha muller ten cara outra muller.
- Lesbofobia: Discriminación, acoso, rexeitamento e odio irracional por ser ou parecer lesbiana.
- Matrimonio igualitario: Dereito adquirido pola comunidade LGBTI que recoñece a unión legal entre persoas do mesmo sexo.
- Orgullo LGBTI: Manifestacións do colectivo de lesbianas, gais, bisexuais, transexuais e intersexuais para visibilizar as súas orientacións e identidades, rexeitar as conductas que fomenten a discriminación e conseguir a igualdade legal e real. O termo "orgullo gai" é excluínte.
- Orientación sexual: Atracción emocional, afectiva ou sexual cara outras persoas.
- Pansexualidade: Orientación sexual caracterizada pola atracción sentimental, romántica, estética ou sexual cara outras persoas, con independencia do xénero que teñan ou de que non se identifiquen con ningún.
- Queer: Persoa que non quere clasificarse baixo etiquetas tradicionais pola súa orientación e identidade sexual. O queer deconstrúe a sexualidade normativa e traspassa a vida heterosexual, monógama, de idades similares e clase social.
- Sexo de asignación: Xénero que se lle asigna ás persoas cando nacen, baseado na observación dos xenitais.
- Trans: Persoa que non se identifica co xénero asignado ao nacer. Pode ser transexual (que quere iniciar unha transición mediante un proceso físico de hormonación e/ou cirurxía) ou transxénero (que para a súa transición non requiren un proceso hormonal ou cirúrxico)
- Transformista: Persoa que se viste con roupa comunmente asignada ao xénero oposto cunha finalidade artística. Hai moitas variantes deste termo con diferentes matices: dragking, dragqueen, fauxqueen, travesti, etc.
- Xénero non binario: Identidade sexual que non se corresponde coa división tradicional dos xéneros en home e muller (binarismo). As persoas trans non binarias poden sentirse dos dous xéneros, de ningún deles ou unha mestura que pode evolucionar co tempo.



NICO ELSKER



• Asociacións LGTBIQ

En Galicia hai moitas asociacións que organizan actividades reivindicativas e loitan para que se cumpran os dereitos recollidos legalmente. Moitas delas contan tamén con servizos de psicoloxía ou asesoría sanitaria e legal.

Se es docente, alumna/e/o ou membro da comunidade escolar e queres falar con elas, aquí che deixamos os seus contactos:

Asociación Amizando

Persoas adultes trans, nivel autonómico
<https://www.facebook.com/amizandoTrans/>
amizando@gmail.com

Asociación Nós Mesmas

Para todo o colectivo LGBT
Praza Porta do Sol 11bis, 36202 Vigo, Pontevedra
nosmesmas@felgtb.org
627 73 69 65

Alas A Coruña

LGTB en A Coruña
<https://es-es.facebook.com/alasacoruna/>
alasacoruna@felgtb.org
606 96 83 72

Asociación Ultraia LGTBI Compostela

<https://www.facebook.com/pg/ultraialgbtcompostela>
ultraialgtbi@gmail.com

Avante LGTB

Delegacións en Santiago de Compostela, Ferrol, A Coruña e Vigo.
<https://avantelgtb.wixsite.com/avantelgtb>
avantelgtb@gmail.com

Comisión de Sexo-Diversidade de A Galleira

Asociación Cultural con sección LGTB. Organizan actividades en Ourense.
<https://www.facebook.com/fanzine.gnc/>
gznacioncuir@gmail.com

Chrysallis Galicia

Asociación de familias de menores trans con sede en Pontevedra. Actúan a nivel autonómico.
<http://chrysallis.org.es/tag/galicia/>
galicia@chrysallis.org.es
626 96 59 62

Arelas

Asociación de familias de menores trans con sede en Lugo. Actúan a nivel autonómico.
<http://asociacionarelas.org/>
arelasasociacion@gmail.com
686160465

QUEER AVENGERS



• Días sinalados

Aquí deixamos algunhas das datas máis importantes para o feminismo e a comunidade LGBTBI:

8 de marzo. Día Internacional da Muller.

26 de abril. Día da Visibilidade Lésbica.

2 de maio. Día Mundial Contra o Acoso Escolar.

15 de maio. Día das familias. Tradicionalmente vense celebrando e traballando un único modelo de familia.

17 de maio. Día Internacional contra a LGTBIQfobia.

28 de xuño. Día Internacional a favor da liberación LGTBIQ. Tradicionalmente chamouse Día do Orgullo Gai.

23 de setembro. Día da Visibilidade Bisexual.

18 de outubro. Día contra a Despatoloxización Trans.

25 de novembro. Día Internacional contra a Violencia de Xénero.

En Galicia celébranse festas do orgullo en diferentes datas e concellos. Algunhas das máis destacadas:

- Orgullo en diversos concellos entre maio e xullo: Ribadumia, A Coruña, Tomiño, Ferrol ou Vigo.
- FLOP Festival. Festival do orgullo pontevedrés celebrado en xullo.
- Cocido do Orgullo de Lalín: Un orgullo particular pois xira arredor da gastronomía. Celébrase en Lalín en marzo e inclúe palestras, concertos, artesanía, etc.
- Agrocuir da Ulloa: Festival que reivindica a visibilidade da diversidade no rural e o ecoloxismo. celébrase a finais de agosto en Monterroso, Lugo.



A PANADARÍA DESPOIS DE DAR O PREGÓN DO ORGULLO 2018 EN VIGO

• Para saber máis

Aquí vos deixamos un petisco de libros, películas e música. Docentes, lembrade revisar a calificación de idade das películas para que se adapte ao grupo co que estades a traballar.

LIBROS: Salir del Armario: Guía para padres de lesbianas, gais, bisexuales y transexuales (Anne Dohrenwend), Cómo educar en la diversidad afectiva, sexual en los centros escolares (Mercedes Sánchez Sáinz), 22 segundos (Eva Mejuto), En vías de extinción (María Reimóndez), A Esmorga (Eduardo Blanco Amor), Amigos e sodomitas: a configuración da homosexualidade na idade media (Carlos Callon), Fun Home (Alison Bechdel), Unas bollos de cuidado (Alison Bechdel), Correspondencias, una antología de poesía contemporánea LGTB española (VVAA), Feminismo para principiantes (Nuria Varela), Lo nuestro sí que es mundial: Una introducción a la historia del movimiento LGTB en España (Ramón Martínez).

PELÍCULAS: Inxeba, 120 pulsacións por minuto, En 80 días, A vida de Adele, Carol, Brokeback Mountain, C.R.A.Z.Y., But I'm a cheerleader, The Rocky Horror Picture Show, Get Real, Transamérica, Philadelphia, La chica danesa, Pride, Fucking Amal, De chica en chica, Mi vida en rosa, XXY, Un amor de verano, Weekend, Laurence Anyways, Albert Nobbs, Tomboy, Pero que todos sepan que no he muerto, Antes que anochezca, Hoy no quiero volver solo, Las aventuras de Priscilla reina del desierto, Carmen y Lola, Stories of Our Lives, Las heridas del viento, Close-Knit, Thelma, Just Charlie, Genderbende. Moitas para escoller!

SERIES: Queer as folk, The L world, Transparent, Sense8, RuPaul's Drag Race, Orange is the new black, Chica busca chica, Vis a vis.

MÚSICA: Rodrigo Cuevas, Silvia Penide, Davide Salvado, Putochinomaricón, La prohibida, George Michael, Sudor Marika, Tegan&Sara, (me llamo) Sebastián, Chocolate Remix, Anohni, David Bowie, Brandie Carlile, Javier Álvarez, Rita Indiana, Dana International, LP, Javiera Mena, Conchita Wurst, BIFE, Chavela Vargas. Asier Etxeandia, Krudas Cubensi, Agoney Hernández, Ondina Maldonado, António Variações e moitxs máis!

YOUTUBEIR@S: Queer Avengers, Aquel-e, Dulceida, King Jedet, YellowMellow, Rush Smith, The Tripletz, Oto Vans, DeVermut.



Orientacións para as actividades

As actividades propostas neste caderno poden precisar adaptación según a idade do alumnado.

Aquí facilitamos unha guía para o traballo arredor deste espectáculo. Na actividade de cada día recomendamos sempre seguir estes consellos:

- Sacude os teus prexuízos. Non des por feito que todo o alumnado e profesorado é heteronormativo. Pensa que entre o 25 e o 40% da poboación occidental reconece ter vivido algunha experiencia erótica con persoas do seu mesmo sexo.
- Coida a túa linguaxe. Tenta que o teu xeito de falar sexa inclusivo.
- A diversidade é positiva. Vexamos as diferencias como algo que celebrar e do que aprender.
- Respecta e implícate. Dá apoio ás persoas que o precisen e respecta a súa intimidade e procesos.

·O cartel: Nos campos de exterminio nazis cada prisioneiro levaba un triángulo invertido bordado na roupa para designar a razón pola que estaba alí. Os homosexuais, un dos grupos máis esquecidos no relato da historia do holocausto, eran marcados co triángulo rosa. Nos anos 70 rexurde o triángulo rosa como símbolo do activismo gai e, nos últimos anos, vense substituíndo o rosa pola bandeira do arco da vella.

A fotografía do cartel fai unha alusión á ponte que este espectáculo ergue entre o acto valente de Elisa e Marcela no 1901 e os activismos LGTB do presente.

·A voda: Pódese atopar información dabondo procurando sobre o matrimonio igualitario e Elisa e Marcela en internet. Para ampliar información sobre a historia das dúas protagonistas existe un libro do historiador Narciso de Gabriel que recolle toda a documentación: Elisa e Marcela, alén dos homes. Editorial Nigratreá.



·As toureiras: E común pensar que moitos dos referentes en cuestión de orientación e identidade son recentes pero non é así. Elisa e Marcela ou as toureiras María Salomé e Nicolasa Escamilla axudan a tocar diversos temas na aula partindo de vidas de inicio do século XX. Podes tratar a María Macho e a La Pajuelera como pioneiras nun ambiente de traballo masculinizado e machista, como referentes na ruptura das ideas preconcebidas sobre masculinidade e feminidade, como sobrevivintes á violencia de xénero ou mesmo para tratar o tema do antiespecismo.

·O mural: Para non discriminar ao profesorado e alumnado LGTB non é dabondo con non ferilos, é preciso incluílos e visibilizalos. Procura que os referentes inclúan, na medida do posible, a persoas racializadas, diversas funcionais, gordas, de diferentes clases sociais e de distintas idades.

·Crítica: Podedes consultar as críticas que xa nos fixeron no apartado "caderno" da nosa páxina web, alí atoparás as ligazóns directas. Por último, se vos presta, mandádenos as críticas elaboradas polo alumnado a apanadaria@hotmail.com e, dende a compañía, responderemos encantadas.

·Nos xornais: A FELGTB confirma que o acoso escolar a lesbianas, gais, transexuais e bisexuais provoca 950 intentos de suicidio ao ano no Estado español. Máis dun 75% do alumnado LGTB recoñece ter medo ao rexeitamento e aproximadamente o 50% destes experimentan acoso e ciberacoso durante a etapa de secundaria. Podes atopar máis información na FELGTB (ver apartado de asociacións). Para coñecer accións posibles que axuden a evitar o acoso ao colectivo LGTB no voso centro e visibilizar a diversidade podes consultar estas ligazóns:

[ABRAZAR LA DIVERSIDAD - INSTITUTO DE LA MUJER](#)



[DIVERSIDAD SEXUAL EN LAS AULAS. EVITAR EL BULLYING O ACOSO HOMOFÓBICO - PLURAL, SERVICIO EXTREMEÑO DE ATENCIÓN A HOMOSEXUALES Y TRANSEXUALES](#)



·Festa: Algúns centros educativos galegos xa comezan a realizar festas ou xornadas vencelladas á diversidade sexual. Un dos centros máis afamados en Galicia polas súas accións pola visibilización da comunidade LGTB é o IES Politécnico de Vigo. Alén da súa semana da diversidade LGBTIQA+ e do seu festival de curtametraxes diversas, conta coa figura dunha titora LGBTIQA+ e unha caixa de correo para denunciar o acoso LGTBfóbico. Se che interesa obter máis información podes solicitar a visita ao teu centro do equipo de docentes e alumnado encargado desta área, chamando ao número do IES Politécnico: 986 21 30 25 (responsable Ana Ojea).



CREDITOS:

Caderno elaborado por:
Areta Bolado

Outros textos de:
Gena Baamonde
Ailén Kendelman

Agradecementos:
Asociación Nós Mesmas.

DATA DESTA VERSIÓN: Outubro 2018



A PANADARÍA

apanadaria@hotmail.com

R/ Salvaterra N^o9 Baixo 9
36209, Vigo (Pontevedra)



A Panadaria



A Panadaria